



MÁTRAI ERŐMŰ ZRT.

Borsod-Abaúj-Zemplén Megyei Kormányhiv.
Környezetvédelmi és
Természetvédelmi Főosztály

Dudás Attila úr
koordináló ügyintéző

3530 MISKOLC
Mindszent tér 4.

CÉGKAPU!

Ügyiratszám: BTFO...1511.../2021/302205

Irattári tételszám: 5.1.3.

Ügyintéző: Sulyok Pálné/R-P.A.

Telefonszáma: 37/335-239

Visonta, 2021. január 18.

Kérjük, válaszukban az ügyiratszámra
hivatkozzanak.

Tárgy: Hiánypótlási teljesítése, szüneteltetési végzés megszüntetésének kérelme

Tisztelt Hatóság!

A Mátrai Erőmű ZRt. BO/32/01597-21/2020. ügyiratszámú „Mátrai Erőmű ZRt. (Visonta) Bükkábrányi Bányaüzemének térségében lévő Csincse-patak vízrendszerének átalakítására vonatkozó előzetes vizsgálati eljárásban felhívás hiánypótlásra” tárgyú végzésre kezdeményezte az eljárás szüneteltetését, melyet a Tisztelt Hatóság BO/32/0159-25/2020. sz. végzésével jóváhagyott.

Tisztelt Hatóság BO/32/01597-21/2020. sz. végzésével megküldött hiánypótlásra az alábbiakat adjuk meg:

„Nyújtson be nyilatkozatot arra vonatkozóan, hogy a tervezett beruházás a kulturális örökség védelméről szóló 2001. évi LXIV. törvény (Kötv.) 7. § 20. pontja által meghatározott nagyberuházásnak minősül-e.

- a. Amennyiben a tervezett beruházás megvalósítása nagyberuházásnak minősül, nyújtson be a beruházási terület régészeti érintettségének tisztázása, az érintettség mértékének megállapítása, valamint a szükséges régészeti feladatellátás meghatározása céljából készítettett előzetes régészeti dokumentációt (továbbiakban: ERD).”

Mátrai Erőmű Zártkörűen Működő Részvénytársaság

Igazgatóság: Kóbor György elnök, Oravecz Zsolt, Zámbo Balázs, Sipos Sándor, dr. Kiss Csaba • Vezérigazgató: Oravecz Zsolt
Székhely: 3271 Visonta, Erőmű utca 11. • Telefon: (37) 334 000 • Fax: (37) 334 016 • E-mail: matrai@mert.hu

Adószám: 10729571-2-10 • Számlaszám: MKB Bank Zrt. 10300002-20383380-00003285 • Cégljegyzékszám: 10-10-020024 (Egri Törvényszék Cégbírósága)



A tervezett beruházás a 2001. évi LXIV. törvény (Kötv.) 7. § 20. pontja által meghatározottak szerint nagyberuházásnak minősül. A nyilatkozatot az 1.sz mellékletben csatoljuk.

A beruházási terület régészeti érintettségének tisztázása, az érintettség mértékének megállapítása, valamint a szükséges régészeti feladatellátás meghatározása céljából a 2.sz mellékletben benyújtjuk az előzetes régészeti dokumentációt (továbbiakban: ERD).

Az igazgatási szolgáltatási díj-előleg befizetéséről az igazolást a 3. sz mellékletben csatoljuk.


Kérjük a Tisztelt Hatóságot a hiánypótlás elfogadására és az eljárás lefolytatására.

Melléklet: 1. sz. melléklet: 1 pld. Nyilatkozat


2. sz. melléklet: 1 pld. Előzetes Régészeti Dokumentáció (Várkapitányság Nonprofit Zrt.)

3. sz. melléklet: 1 pld. Igazgatási szolgáltatási díj-előleg befizetését igazoló dokumentum másolat

Üdvözlettel!


Mata Tibor
bükkábrányi bányagazgató
Mátrai Erőmű ZRt.

Mátrai Erőmű ZRt.


Sulyok Pálné
bányászati szakszolgálat vezető
Mátrai Erőmű ZRt.




NYILATKOZAT


Alulírottak, mint a Mátrai Erőmű ZRt. (székhelye: 3271 Visonta, Erőmű utca 11.) cégjegyzési joggal rendelkező képviselői ezennel kijelentjük, hogy az EPAPIR-20200609-5794 számon benyújtott, a Bükkábrányi Bányauzem térségében lévő Csincse-patak vízrendszerének átalakítása a 2001. évi LXIV. törvény (Kötv.) 7. § 20. pontja alapján nagyberuházásnak minősül.

Nyilatkozatunkat a Koleszár Károly úr (3525 Miskolc, Palóczy út 13.) által indított „Bükkábrány bányauzem térségében lévő Csincse-patak vízrendszerének átalakítására” vonatkozó engedélyezési eljárásához adtuk ki.

Visonta, 2021. január 18.


Mátai Tibor
bükkábrányi bányaaigazgató
Mátrai Erőmű ZRt.

Mátrai Erőmű ZRt.


Sulyok Pálné
bányászati szakszolgálat vezető
Mátrai Erőmű ZRt.

Mátrai Erőmű Zártkörűen Működő Részvénytársaság
Igazgatóság: Kóbor György elnök, Oravecz Zsolt, Zámbo Balázs, Sipos Sándor, dr. Kiss Csaba • Vezérigazgató: Oravecz Zsolt
Székhely: 3271 Visonta, Erőmű utca 11. • Telefon: (37) 334 000 • Fax: (37) 334 016 • E-mail: matrai@mert.hu
Adószám: 10729571-2-10 • Számlaszám: MKB Bank Zrt. 10300002-20383390-00003285 • Cégjegyzékszám: 10-10-020024 (Egri Törvényszék Cégbírósága)



ELŐZETES RÉGÉSZETI DOKUMENTÁCIÓ
ELŐKÉSZÍTŐ MUNKARÉSZ
Adatgyűjtés, Terepbejárás, alapján
(ERD-I.)

„BÜKKÁBRÁNY, CSINCSE-PATAK FEJLESZTÉSE”

A

MÁTRAI ERŐMŰ ZRT.

megrendelésére

készítette:

A



VÁRKAPITÁNYSÁG
NONPROFIT ZRT.

2020

1. AZ ELŐZETES RÉGÉSZETI DOKUMENTÁCIÓ TÁRGYA, ELKÉSZÍTÉSÉNEK CÉLJA, KÉSZÍTŐI

1.1. Az ERD tárgya: Bükkábrány, Csincse-patak fejlesztése

1.2. A tervezett változtatás helyszíne: Bükkábrány község külterülete, annak keleti határszéle. A leendő nyomvonal a Csincse-patak és a 80. sz. vasúti fővonal keresztezésétől indul. A vasút északi oldalán egy nyugati irányú, kb. 150 m átmérőjű ívvel visszatér a vasút mellé, amelyet nyugati irányban további 750 m hosszan követ. Majd egy kb. 250 m átmérőjű ívvel északkeletnek fordul a nyomvonal és eléri a bányagödör szélét. A tervezett nyomvonal utolsó kb. 300 m hosszú szakasza már a bányagödörbe esik. Érintett helyrajzi számok: Bükkábrány 0120, 064/11, 064/12, 064/13, 066/194, 066/191, 066/188, 066/185, 076/15, 082/58, 082/54, 082/52, 066/192, 082/56, 066/130, 066/183, 087/8, 066/166.

1.3. Az ERD megrendelője: Mátrai Erőmű Zrt.

1.4. Az ERD megrendelésének célja: Előzetes hatásvizsgálat, Építésügyi engedélyezési eljárás, Beruházói kockázatfelmérés

1.5. Készítette: Várkapitányság Integrált Területfejlesztési Központ Nonprofit Zrt.

1.6. Az ERD elkészítése során a kulturális örökség védelméről szóló 2001. évi LXIV. törvény (Kötv.) és a Kormány, a kulturális örökség védelmével kapcsolatos szabályokról szóló 68/2018. (IV. 9.) Kormány rendeletének (Korm. R.) előírásait alkalmazzuk.

1.7. A Kötv. 23/C. § (5) bekezdésének megfelelően az ERD-t próbafeltárás alkalmazásával kell elkészíteni. Mivel az ERD megrendelésekor a próbafeltárást nem lehetett elvégezni, az ERD – a Korm. R. 39. § (1) bekezdése alapján – *több munkafázisban készül.* A Korm. R. 40. § (8) bekezdése szerint, amennyiben az első hatósági eljárás megindításakor a próbafeltárást akadályozó körülmény még nem hárult el, az ERD addig elkészült munkafázisait kell csatolni a kérelemhez. A feltárási projekttervvel záródó ERD, az akadályozó körülmények megszűnése után (vö.: Korm. R. 39. § (2) bekezdés) elvégzett próbafeltárás eredményei alapján készíthető el, a következő munkafázisban.

2. RÉGÉSZETI ÉRTÉKVIZSGÁLAT, LELŐHELY-DIAGNOSZTIKAI VIZSGÁLATOK

2.1. Adattári, szakirodalmi, térképészeti adatgyűjtés

A tervezett nyomvonal Borsod-Abaúj-Zemplén megyében található Bükkábrány község külterületén, annak keleti határszélénél található. A leendő nyomvonal a Csincse-patak és a 80. sz. vasúti fővonal keresztezésétől indul. A vasút északi oldalán egy nyugati irányú, kb. 150 m átmérőjű

ívvel visszatér a vasút mellé, amelyet nyugati irányban további 750 m hosszan követ. Majd egy kb. 250 m átmérőjű ívvel északkeletnek fordul a nyomvonal és eléri a bányagödör szélét. A tervezett nyomvonal utolsó kb. 300 m hosszú szakasza már a bányagödörbe esik. A határrész képét nagy részben meghatározza a Bükkbárányi felszíni fejtésű lignitbánya.

A közhiteles lelőhely-nyilvántartás, a múzeumi adattári, szakirodalmi, térképészeti kutatások során, a tervezett beruházás által érintett terület, illetve annak 250 méter széles övezetében hét nyilvántartott régészeti lelőhelyre utaló adatot gyűjtöttünk.

Adatgyűjtés során a fejlesztési területen és pufferzónájában azonosított régészeti lelőhelyek:

Név:	Nyilv.t. szám:	Típusa:	Kora:	A lh.-en végzett tevékenység			Érintettsége
				éve	típusa	vezetője	
Bükkábrány – Káptalan-tanya	15933	szórvány lelet	bronzkor	é. n.	Ásatás	Megay Géza	Beruházás területén.
		telep	szarmata				
		telep	keleti gót				
		telep	római kor				
Bükkábrány – Bányaterület, Vasúti-dűlő	55320	telep	szarmata	2006	Helyszíni szemle	Veres János	Puffer zónában.
		felszíni telepnyom	középkor	2008	Ásatás	Selján Éva Zsófia	
				2010	Ásatás	Simon László	
Csincse – Csörsz árka-dűlő, Tagosok-dűlő (XVI.)	78531	felszíni telepnyom	újkőkör	2011	Terepbejárás	Kalli András	Puffer zónában
		felszíni telepnyom	szarmata	2011	Terepbejárás	Pusztai Tamás, Simon László	
		felszíni telepnyom	Árpád-kor	2014	Ásatás	Gulyás Gyöngyi	
				2015	Ásatás	Gulyás Gyöngyi	
				2015	Ásatás	Kalli András, K. Tutkovics Eszter	
				2016	Ásatás	Kalli András, K.	

Név:	Nyilv.t. szám:	Típusa:	Kora:	A lh.-en végzett tevékenység			Érintettsége
				éve	típusa	vezetője	
						Tutkovics Eszter	
Bükkábrány – Bányaterület, Kőkúti-dűlő II.	55316	telep	szakálhát csoport	2006	Helyszíni szemle	Veres János	Puffer zónában.
		telep	AVK	2008	Helyszíni szemle	Veres János, Selján Éva Zsófia	
		szórvány lelet	késő középkor	2008	Ásatás	Selján Éva Zsófia	
		szórvány lelet	kora újkor	2009	Ásatás	Simon László	
Bükkábrány – Bányaterület, V. lelőhely	55319	felszíni telepnyom	őskor	2006	Helyszíni szemle	Veres János	Puffer zónában.
		bizonytalan jellegű lelet	újkőkör	2009	Ásatás	Simon László	
Bükkábrány – Bányaterület, Vasúti-dűlő II.	55321	telep	AVK	2006	Helyszíni szemle	Veres János	Puffer zónában.
		telep	szarmata	2011	Ásatás	Simon László	
		faház, gerendaház	AVK	2012	Ásatás	Simon László	
		zsugorított sír	AVK	2012	Ásatás	Csengeri Piroska	
		kút	AVK				
		földbeásott ház	szarmata				
Bükkábrány – VIII. lelőhely (Határ-szeg)	75435	telep	szarmata	2009	Helyszíni szemle	Simon László	Puffer zónában.
		telep	AVK				
		telep	Hunyadi-halmi csoport				
		temető	Tiszapolgári kultúra	2011	Terepbejárás	Pusztainé Fischl Klára	
		zsugorított sír	Bodrogkeresztúri kultúra				
		felszíni telepnyom	Árpád-kor				
		sánc	szarmata	2011	Terepbejárás	Pusztai Tamás, Simon László	
		telep	kelta				
		nyújtott sír	szarmata				
		ház	AVK	2012	Próbafeltárás	Kalli András	
		zsugorított sír	AVK				
		földbeásott ház	kelta				
		műhely	kelta	2013	Ásatás		

Név:	Nyilv.t. szám:	Típusa:	Kora:	A lh.-en végzett tevékenység			Érintettsége
				éve	típusa	vezetője	
		kemence	kelta			Kalli András	
		kovácsműhely	szarmata	2014	Ásatás	Kalli András	

A tervezett beruházás az előzetes adatgyűjtés alapján érinti a 15993 azonosítószámon nyilvántartott Bükkábrány – Káptalan-tanya lelőhely (szarmata, keleti gót, római kori telep, bronzkori szórvány) keleti szélét. A lelőhelyen még Megay Géza ásott, de nem a bányanyitással összefüggésben. A lelőhely bányán belül eső részén nem tudunk feltárásról, maximum régészeti megfigyelés lehetett. Ugyanakkor a nyomvonal által érintett lelőhelyrész is a bányán belülre – már kibányászott részre – esik. Ezért jogszabályi, elvi érintettsége fennáll, de gyakorlati érintettsége nem.

Továbbá több lelőhely is található a beruházás puffer zónájában. Az 55320 azonosítószámon nyilvántartott Bükkábrány – Bányatelek, Vasúti-dűlő szarmata és középkori lelőhely régészeti lelőhely 50 m-nél közelebb van a beruházás nyomvonalától. A lelőhely északi részét a bánya miatt már feltárták több ütemben.

A 78531 azonosítószámon nyilvántartott Bükkábrány – Csörsz-árka-dűlő, Tagosok-dűlő (XVI.) lelőhely észak részét a bánya bővítése kapcsán feltárták. Annak eredményei alapján nagy valószínűséggel érinti jelen beruházás nyomvonalát is a lelőhely. Ezért ide a Herman Ottó Múzeum ki is jelölt egy potenciális lelőhely bővítést, amellyel már a lelőhely érintené a beruházás jelenleg ismert nyomvonalát. Ugyanakkor adat hiányában a lelőhelyet nem bővítették ki, ezért jelent dokumentumban ezt régészeti érdekű területként jelöltük.

A fentiekén kívül több olyan régészeti lelőhely is esik a beruházás puffer zónájában, amelyek már feltárára kerültek, illetve helyüket már elbányászták. Ezek az 55316 azonosítószámon nyilvántartott Bükkábrány – Bányaterület, Kőkúti-dűlő II., az 55319 azonosítószámon nyilvántartott Bükkábrány – Bányaterület, V. lelőhely, az 55321 azonosítószámon nyilvántartott Bükkábrány – Bányaterület, Vasúti-dűlő II. és a 75435 azonosítószámon nyilvántartott Bükkábrány – VIII: lelőhely (Határ-szeg).

Az azonosított, illetve vizsgált régészeti lelőhelyek ismert kiterjedését a T_1_1_1 és T_1_1_2 sz., a történeti térképekre vetítve a T_1_1_3- T_1_1_5 sz. térképmellékleteken ábrázoltuk, a térinformatikai állományok a digitális melléklet „Terinformatika” mappájában érhetők el.

2.2. Régészeti terepbejárás

A tervezett fejlesztési terület terepbejárására 2020. november 17-én Lukács József régész vezetésével, Aranyos Annamária régész és Gere Gábor technikus részvételével került sor.

A leendő nyomvonal területét eredetileg a bánya nyugati bejárata irányából, azt délnek megkerülve próbáltuk megközelíteni. Az itteni dűlőút azonban járhatatlan volt. Ezért átmertünk a Mezőnyárad és Csincse között félúton található Lengyel-tanyához. A tanya gondnoka mutatott egy utat, amelyen a Csincse-patak és a 80. sz. – Hatvan-Miskolc-Szerencse-Sátoraljaújhely közötti – vasúti fővonal keresztezéséhez tudtunk eljutni. Ez egyben a beruházási terület keleti végét is jelentette. A vasúti fővonalat mindkét oldalon széles erdősáv kíséri, illetve erdős- legelő részek voltak a Csincse-patak két oldalán is. Ez a rész vizsgáltunk egyik kiemelt területe is volt egyben. Az itt található **78531 Bükkábrány – Csörsz-árka-dűlő, Tagosok-dűlő (XVI.) lelőhely** bánya területére eső részén végzett feltárásai alapján várható volt, hogy az délnek, a Csincse-patak nyugati oldalán is folytatódik. Ezért a bányatelek és a vasút közötti részre a fentiek alapján a Herman Ottó Múzeum kijelölt egy régészeti érdekű területet, amely környezeténél mélyebben fekszik. A területet feladták a művelésből kb. egy éve, így eléggé fel volt gázosodva. A bejárás során ezen a területen nem találtunk régészeti leletanyagot. A lelőhely Csincse-pataktól keletre eső részét napraforgótárló fedte, amelyen még a szár is rajta volt. Ezért itt bejárást nem tudtunk végezni.

A Csincse-pataktól nyugatra a 80. sz. vasúti fővonal és a bányatelek közötti fedettség az alábbiak szerint alakult: A pataktól 300 m hosszan művelésből felhagyott terület volt. Attól nyugatra egy fiatal diós következett, felgázosodott altalajjal kb. 300 m hossza, majd tarló következett kb. 100 m hosszan. Itt egy keskeny akácos erdősáv keresztezte a nyomvonalat, amelynek nyugati oldalán mélyszántás következett gyakorlatilag Mezőkeresztesig. A nyomvonal északi vége már a bányagödörbe esik.

A fenti régészeti érdekű területtől nyugati irányban haladva kb. 200 m-t újabb régészeti leletanyagot találtunk a gázos felszínen. A környezetéből kiemelkedő háton kb. 400 m hosszan tudtuk követni a lelőhelyet, 20 őskori kézzel formált kerámiatöredéket és egy kovapengét gyűjtve. A töredékek nagysága nem haladta meg az öt cm-t. Bár nagy területen kevés leletanyag került elő, a látási viszonyok miatt intenzívnak gondoljuk a lelőhelyet. Az új lelőhely **Bükkábrány – Vasúti-dűlő dél** néven került felvételre.

Tovább folytatva a bejárást nyugati irányban elértük a beruházás puffer zónájában található, már ismert **55320 Bükkábrány – Bányatelek, Vasúti-dűlő szarmata és középkori lelőhelyet**. A

felgazosodott felszínen a lelőhely területén, illetve attól délre 10 db szarmata szürke korongolt és kézzel formált kerámiát gyűjtöttünk. Ezzel a lelőhely területe délnek bővült, elérve a beruházás területét.

A lelőhelytől nyugatra a mélyszántásban már nem került elő újabb régészeti leletanyag, illetve jelenség. A látási viszonyok ugyanakkor erősen korlátozottak voltak.

A nyomvonal utolsó, már a bányatelekre eső részét nem vizsgáltuk, csak fotókat készítettünk. A bányába nem kértünk belépési engedélyt, továbbá nem is lett volna értelme bemenni.

A korlátozott megfigyelési viszonyok ellenére egy új őskori lelőhelyet (Bükkábrány – Vasúti-dűlő D) regisztráltunk, továbbá déli irányban megnöveltük az 55320 Bükkábrány – Bányatelek, Vasúti-dűlő (VI) lelőhelyet. A 78531 Bükkábrány – Csörsz-árka-dűlő, Tagosok-dűlő (XVI.) lelőhely délnyugati irányban – még a bányatelek területén végzett feltárások alapján – várt bővülésére jelen terepbejárás eredményei alapján nem került sor. A felszínen itt leleteket nem találtunk, de régészeti érdekű területként felvettük.

A terepbejárás során összesen 2 zacskó kerámialeletet és 1 db kovapengét gyűjtöttünk.

A leletanyag, az elsődleges feldolgozás után, a Herman Ottó Múzeum gyűjteményébe kerül végleges befogadásra.

A vizsgált területet és az azonosított régészeti lelőhelyek ismert kiterjedését T_1_2_1_1 és T_1_2_1_2, a kutathatósági viszonyokat a T_1_2_2_1 és T_1_2_2_2 sz. térképmelléleteken ábrázoltuk.

2.4. AZ ÉRTÉKVIZSGÁLAT EREDMÉNYÉNEK ÖSSZEFOGLALÁSA

A régészeti értékvizsgálat során az alábbi régészeti lelőhelyeket azonosítottuk a vizsgált terület 250 m-es környezetében:

Név:	Nyilvántartási szám:	Információ forrása:	Lelőhely jellege:	Lelőhely kora:	Pozíciója:
Bükkábrány – Vasúti-dűlő D	nyilvántartásba vétel alatt	terepbejárás	felszíni telepjelenség	őskor	Beruházás által érintett.
Bükkábrány – Bányaterület, Vasúti-dűlő (VI)	55320	adatgyűjtés, terepbejárás	telep	szarmata	Beruházás által érintett.
			felszíni telepjelenség	középkor	
Bükkábrány – Káptalan-tanya	15933	adatgyűjtés	telep	szarmata, keleti gót, római kor	Beruházás által érintett.

			szórvány lelet	bronzkor	
Csincse – Csörsz árka-dűlő, Tagosok-dűlő (XVI.)	78531	adatgyűjtés, terepbejárás	felszíni telepnyom	újkőkor, szarmata, Árpád-kor	Puffer zónában. (Feltételes en érintett.)
Bükkábrány – Bányaterület, Kókúti-dűlő II.	55316	adatgyűjtés	telep	szakálhái kultúra, AVK	Puffer zónában.
			szórványlelet	késő középkor, kora újkor	
Bükkábrány – Bányaterület, V. lelőhely	55319	adatgyűjtés	felszíni telepnyom, bizonytalan jellegű lelet	őskor, újkőkor	Puffer zónában.
Bükkábrány – Bányaterület, Vasúti-dűlő II.	55321	adatgyűjtés	telep, faház- gerendaház, kút, földbeásott ház, kút	AVK, szarmata	Puffer zónában.
			zsugorított sír	AVK sír	
Bükkábrány – VIII. lelőhely (Határ-szeg)	75435	adatgyűjtés	telep	szarmata	Puffer zónában.
			telep	AVK	
			telep	Hunyadi- halmi csoport	
			temető	Tiszapolgá- ri kultúra	
			zsugorított sír	Bodrogker- esztúri kultúra	
			felszíni telepnyom	Árpád-kor	
			sánc	szarmata	
			telep	kelta	
			nyújtott sír	szarmata	
			ház	AVK	
			zsugorított sír	AVK	
			földbeásott ház	kelta	
			műhely	kelta	
			kemence	kelta	
			kovácsműhely	szarmata	

Az azonosított, illetve vizsgált régészeti lelőhelyek ismert kiterjedését az T_1_2_1_1 és T_1_2_1_2 sz. térképmelléleteken ábrázoltuk, a térinformatikai állományok a digitális melléklet „Terinformatika” mappájában érhetőek el.

3. KUTATÁSI TERV

3.1. A változtatási szándékok ismertetése

A Mátrai Erőmű Zrt a Geszti-Csincse-patak medrének áthelyezését tervezi. A leendő nyomvonal a Csincse-patak és a 80. sz. vasúti fővonal keresztezésétől indul. A vasút északi oldalán egy nyugati irányú, kb. 150 m átmérőjű ívvel visszatér a vasút mellé, amelyet nyugati irányban további 750 m hosszan követ. Majd egy kb. 250 m átmérőjű ívvel északkeletnek fordul a nyomvonal és eléri a bányagödör szélét. A tervezett nyomvonal utolsó kb. 300 m hosszú szakasza már a bányagödörbe esik. Érintett helyrajzi számok: Bükkábrány 0120, 064/11, 064/12, 064/13, 066/194, 066/191, 066/188, 066/185, 076/15, 082/58, 082/54, 082/52, 066/192, 082/56, 066/130, 066/183, 087/8, 066/166.

A tervezett beruházás során 2669 m hosszan ún. nem bolygatott, azaz érintetlen termőtalajon vezetnék a patakot, amelynek medre 35-40 m széles lesz. A jelenlegi terv egyelőre koncepció, az a jövőben módosulhat, illetve megvalósulása is kérdéses.

Egyéb műszaki paraméterek e tervezési szakaszban még nem ismertek.

3.2. Örökségvédelmi hatáselemzés és az ERD II. fázisában javasolt lelőhely-diagnosztikai vizsgálatok meghatározása

A teljes vizsgálati területen 8 régészeti lelőhelyet azonosítottunk, melyekből 3 lelőhelyet érint közvetlenül a nyomvonal, illetve további 1 lelőhely található a tervezés 50 m-es övezetén belül.

A régészeti lelőhelyek a Kötv. alapján általános védelem alatt állnak. A Kötv. 19. § (2) szerint a régészeti örökség elemei eredeti helyzetükből csak régészeti feltárás keretében mozdíthatók el.

A beruházás tervezése során feltétlenül figyelembe kell venni a szükséges régészeti feltárások idő- és költségigényét.

A régészeti értékvizsgálat során, a tervezett beruházás földmunkái által érintett területen nem azonosítottunk olyan helyben megtartandó örökségi elemeket, amelyeket a Korm. R. 21. § (3) bekezdés alapján a földmunkával el kell kerülni.

Mivel a tervezés jelenlegi fázisában még nem ismertek a műszaki paraméterek, valamint a földmunkák pontos szélessége és mélysége, így a további örökségvédelmi javaslatok a kivitelezési tervek ismeretében a későbbiek folyamán még változhatnak.

Lelőhely neve:	Nyilvántartási szám:	Beruházással érintett területe:	További javaslat:
<i>Bükkábrány – Vasút-dűlő D.</i>	<i>Új leelőhely</i>	14.130 m ²	<i>Geofizikai kutatás és próbafeltárás</i>
<i>Bükkábrány – Bányaterület, Vasúti-dűlő (VI.)</i>	55320	2.550 m ²	<i>Geofizikai kutatás és próbafeltárás</i>
<i>Bükkábrány – Káptalan-tanya</i>	15933	a bányatevékenység miatt nem releváns	<i>régészeti megfigyelés</i>
<i>Csincse – Csörsz árka-dűlő, Tagosok-dűlő (XVI.)</i>	78531	8.002 m ²	<i>Geofizikai kutatás és próbafeltárás</i>

A korlátozott látási viszonyok, a gyepes, gazos fedettségéből adódóan még számítani lehet további, eddig ismeretlen leelőhelyek, leelőhely részek előkerülésére. A felszíni kutatás évszaktól adódó korlátozottsága miatt figyelembe kell venni, hogy az azonosított leelőhelyek feltehetően nagyobb kiterjedésűek, mint ahogy azt fel tudtuk mérni.

Ezek mellett jelentős kockázati tényezőt jelentenek a régészeti korú temetők, mivel ezeket felszíni vizsgálattal csak nehezen lehet azonosítani, viszont feltárásuk idő és költségigényes.

A geofizikai kutatás mértékétől függően próbafeltárással általában a leelőhely nyomvonal által érintett területének megközelítőleg 5-10 %-át (érdemes vizsgálni, hogy eredménnyel szolgáljon.

Ezek mellett geofizikai felméréssel és próbafeltárással az ismert régészeti leelőhelyeken kívüli, terepbejárással nem kutatható, de régészeti szempontból kedvező területeket is vizsgáljuk.

Jelen beruházás esetében az ERD II. fázisában mintegy 24.682 m²-nyi területre kiterjedő geofizikai felmérést, valamint 2500 m² terület próbafeltárásának elvégzését javasoljuk.

A próbafeltárás mértéke a kivitelezési tervek ismeretében még változhat, ez függ a kivitelezés (pl. töltéscsúszás stb.) műszaki megoldásaitól.

A mezőgazdasági művelésű területek geofizikai mérések elvégzésére legalkalmasabb a növényzet maximum 10 cm magasságú időszak, melynek során a felszín egyenletes simaságú. A mérések elvégzését egyértelműen kizárja a 25 cm-nél magasabb vegetáció, a zöldkár lehetősége és a mélyszántottság.

A Korm. R. 39. § (2) bekezdése alapján próbafeltárásokra csak az akadályozó körülmények elhárulását követően kerülhet sor, régészeti munkavégzésre alkalmas állapotú területen, amelynek szempontjait a Korm. R. 34. § (3) bekezdése határozza meg. A feltárások megkezdése előtt a

beruházónak el kell végeztetni a területen a fakitermelést, bozót- és egyéb növényzet irtását, az építési, bontási, vagy egyéb hulladék eltávolítását, a lőszer- és tűzszerészeti vizsgálatot és mentesítést, illetve az erről szóló minőségbiztosítási jegyzőkönyvet a feltárást végző intézménynek átadnia. Biztosítani kell a feltárandó terület megközelíthetőségét, ki kell jelölnie a közművezetéseket és köteles átadnia ezek leíró és térképes dokumentációját lehetőleg EOV-rendszerben készült állomány formájában.

A Korm. R. 36. § (2) bekezdés alapján a gépi és kézi földmunkát a régész irányítása mellett kell végezni, olyan *munkagép* (gumikerekes forgókotró, iszapoló vagy rézsűző kanállal) alkalmazásával, amely alkalmas a régészeti jelenségek jelentkezési szintjén a régészeti tükörfelület kialakítására.

A szükséges próbafeltárásokat a régészeti rétegsor aljáig kell elvégezni (Kötv. 21. § (2)).

3.3. A javasolt lelőhely-diagnosztikai vizsgálatok költségkalkulációja

Vizsgálat típusa	Nettó egységár	Terület/Hossz	Kalkulált nettó költség*
<i>Geofizikai kutatás</i>	40 Ft/m ²	24.682 m ²	987.280 Ft
<i>Próbafeltárás</i>	3 150 Ft/m ² pozitív eredmény esetén	2500 m ²	7.875.000 Ft
	1 100 Ft/m ² negatív eredmény esetén		2.750.000 Ft
<i>Feltárási projektterv összeállítása – 3,5 m-nél szélesebb</i>	50 000 Ft/km	2,669 km	133.450 Ft
Összesen	max. 8.995.730 Ft+ Áfa (pozitív eredmény esetén)		

*Kötv. 19. § (4) alapján, a Korm. R. 8. mellékletében meghatározott hatósági egységárak szerint

A Kötv. 23/F. § 8a) alapján az ár nem tartalmazza a próbafeltárások elvégzéséhez szükséges gépi földmunka költségét!

A végleges költségbecslést a kivitelezési adatok pontosítása, a beruházás végleges megtervezése után lehet elvégezni, a megbízói adatszolgáltatás alapján.

A Kötv. 23/F. (8) értelmében az Előzetes régészeti dokumentáció készítésének teljes költségei nem haladhatják meg a beruházás teljes bekerülési költségének 0,35%-át, kivéve, ha a Beruházó ennél magasabb összeg megfizetését vállalja.

Az előzetes régészeti dokumentáció készítésének költsége a terepen végzett régészeti szaktevékenység mellett tartalmazza a végleges leletbefogadás, de nem tartalmazza a próbafeltáráshoz szükséges gépi földmunka, továbbá a munka- és balesetvédelmi szabályok betartásához szükséges műszaki feltételek biztosításának költségét.

A Kötv. 23/F. § (4) bekezdés alapján a nagyberuházáshoz kapcsolódó régészeti feltárással összefüggő rendelkezések alkalmazásában – tekintet nélkül a nagyberuházás szakaszolására – a beruházás teljes bekerülési költsége a számvitelről szóló 2000. évi C. törvény 47-51. §-ában meghatározott tételek tervezett összege.

A beruházó nyilatkozata alapján, jelen projekt esetében a beruházás bruttó bekerülési költségének összege nem ismert./ A beruházó nyilatkozata alapján, jelen projekt esetében a beruházás bruttó bekerülési költségének 0,35 százaléka nem ismert

3.4. A javasolt vizsgálatok elvégzésére jogosult intézmény megnevezése

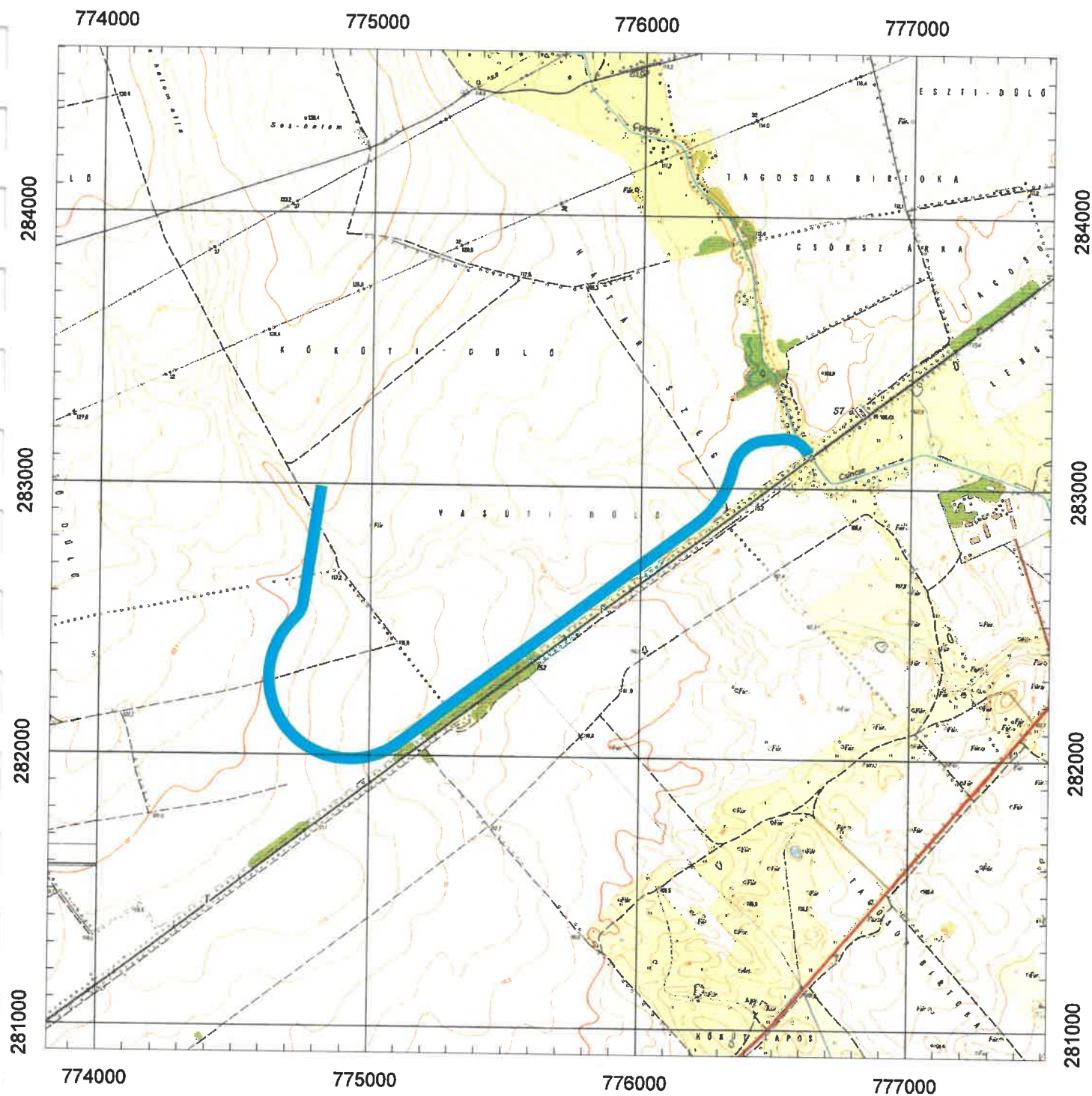
Az Előzetes régészeti dokumentációhoz kapcsolódó próbafeltárások és geofizikai kutatás elvégzésére, a Kötv. 23/C. § (3) bekezdés és a Korm. R. 3. § (3) alapján a Várkapitányság Integrált Területfejlesztési Központ Nonprofit Zártkörűen Működő Részvénytársaság jogosult.

Nyíregyháza, 2020. november 25.

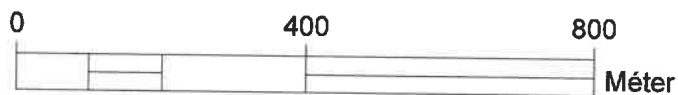


Lukács József
régész

VÁRKAPITÁNYSÁG INTEGRÁLT
TERÜLETFEJLESZTÉSI KÖZPONT
NONPROFIT ZRT.
RÉGÉSZETI SZOLGÁLTATÁSI IRODA

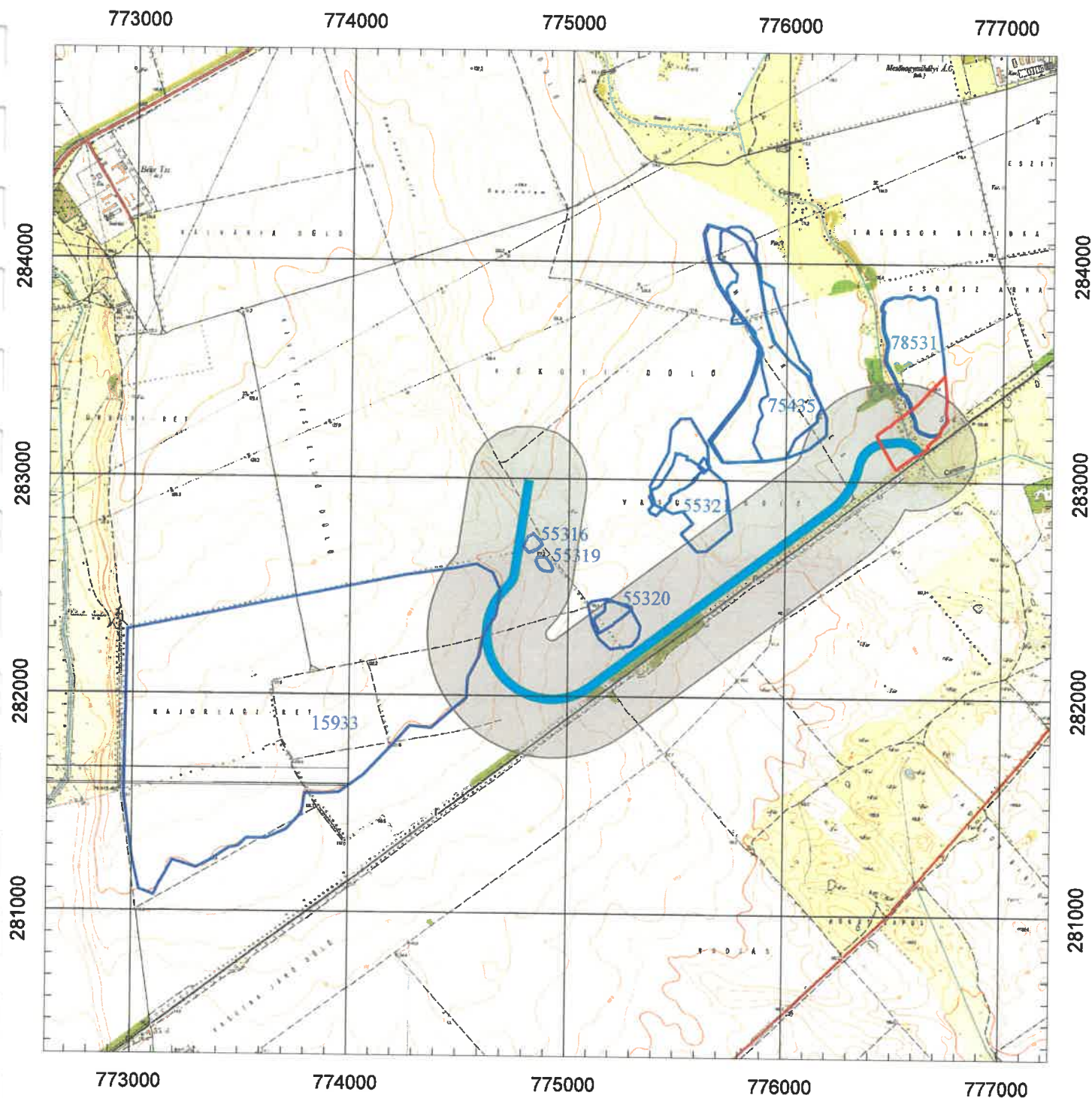


TOPOGRÁFIAI TÉRKÉP

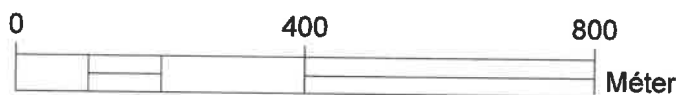


A beruházás területe

VÁRKAPITÁNYSÁG Várkapitányság Integrált Területfejlesztési Központ Nonprofit Zrt.	
A feladatot véggezte: Várkapitányság NZRT.	
Lépések: M= 1:20000 Terepábrázolás: 78-114 Vetületi rendszer: Egységes Országos Vetület Magassági alapszint: Balti alapszint Geodézia és térinformatika: Várkapitányság NZRT.	403066 Geszti-Csincse-patak egy szakaszának áthelyezése Borsod-Abaúj-Zemplén megyében Beruházó: MÁTRAERŐMŰ ZRT.
Rajz készítésének dátuma: 2020. november Oldalszám: T 1.1.1	

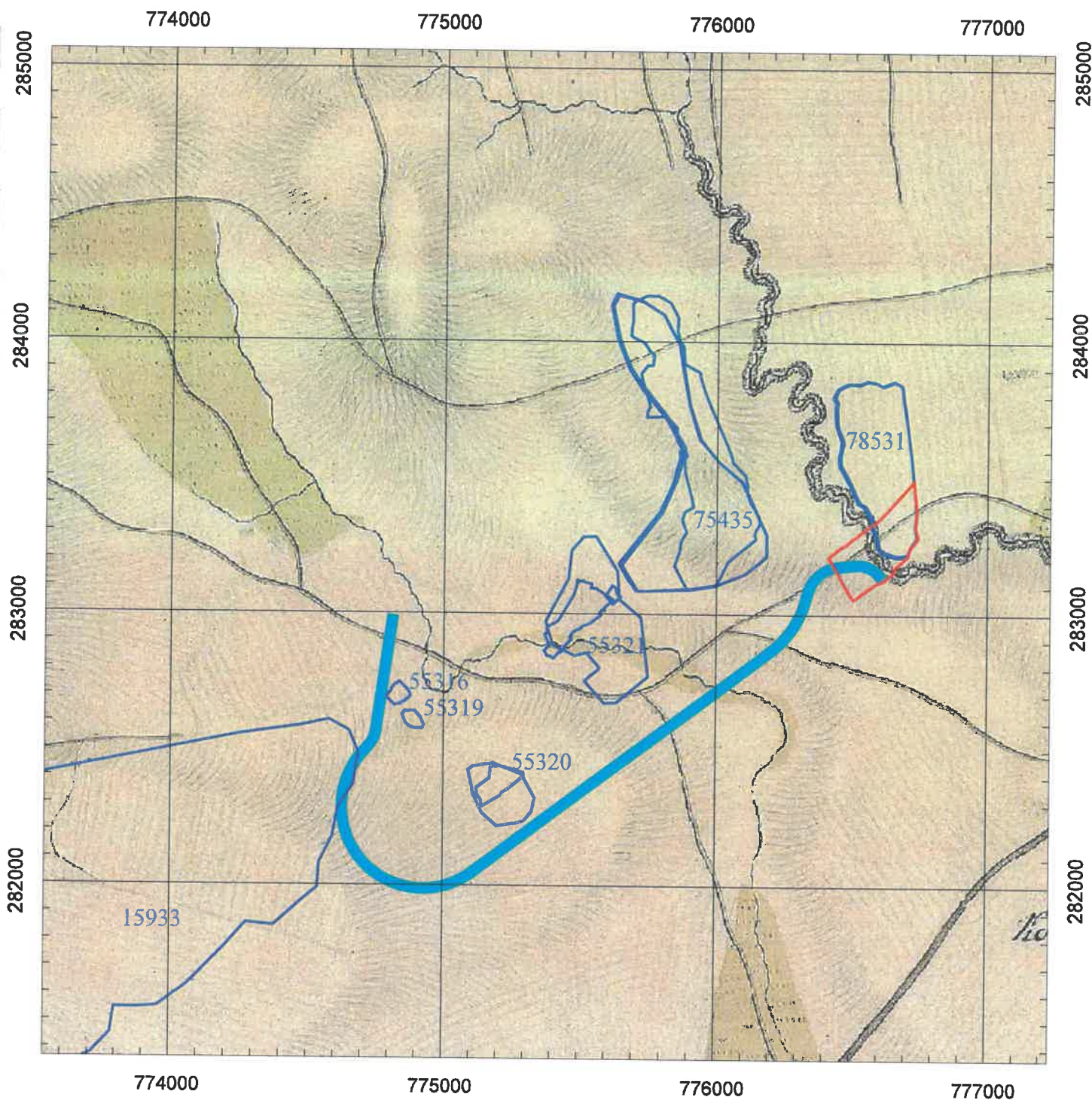


TOPOGRÁFIAI TÉRKÉP

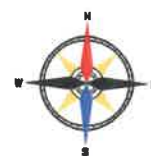
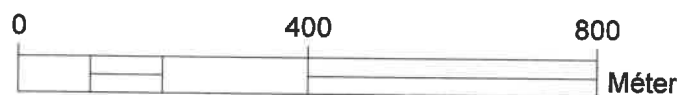


	A beruházás területe
	A beruházás 250 m-es övezete
	Nyilvántartott régészeti lelőhely
	Régészeti érdekű terület


VÁR VÁRKAPITÁNYSÁG	Várkapitányság Integrált Területfejlesztési Központ Nonprofit Zrt.	
A felületet végző:	Várkapitányság NZRT.	
Lépték: M= 1:25000	403066 Gesztí-Csincse-patak egy szakaszának áthelyezése Borsod-Abaúj-Zemplén megyében	
Térkép száma: 78-114		
Vetületi rendszer: Egységes Országos Vetület		
Magassági alapozás: Balti alapszint	Beruházó: MÁTRAIRI ERŐMŰ ZRT.	Rajz készítésének dátuma: 2020. november
Geodézia és térinformatika: Várkapitányság NZRT.		Oldalszám: T 1.1.2

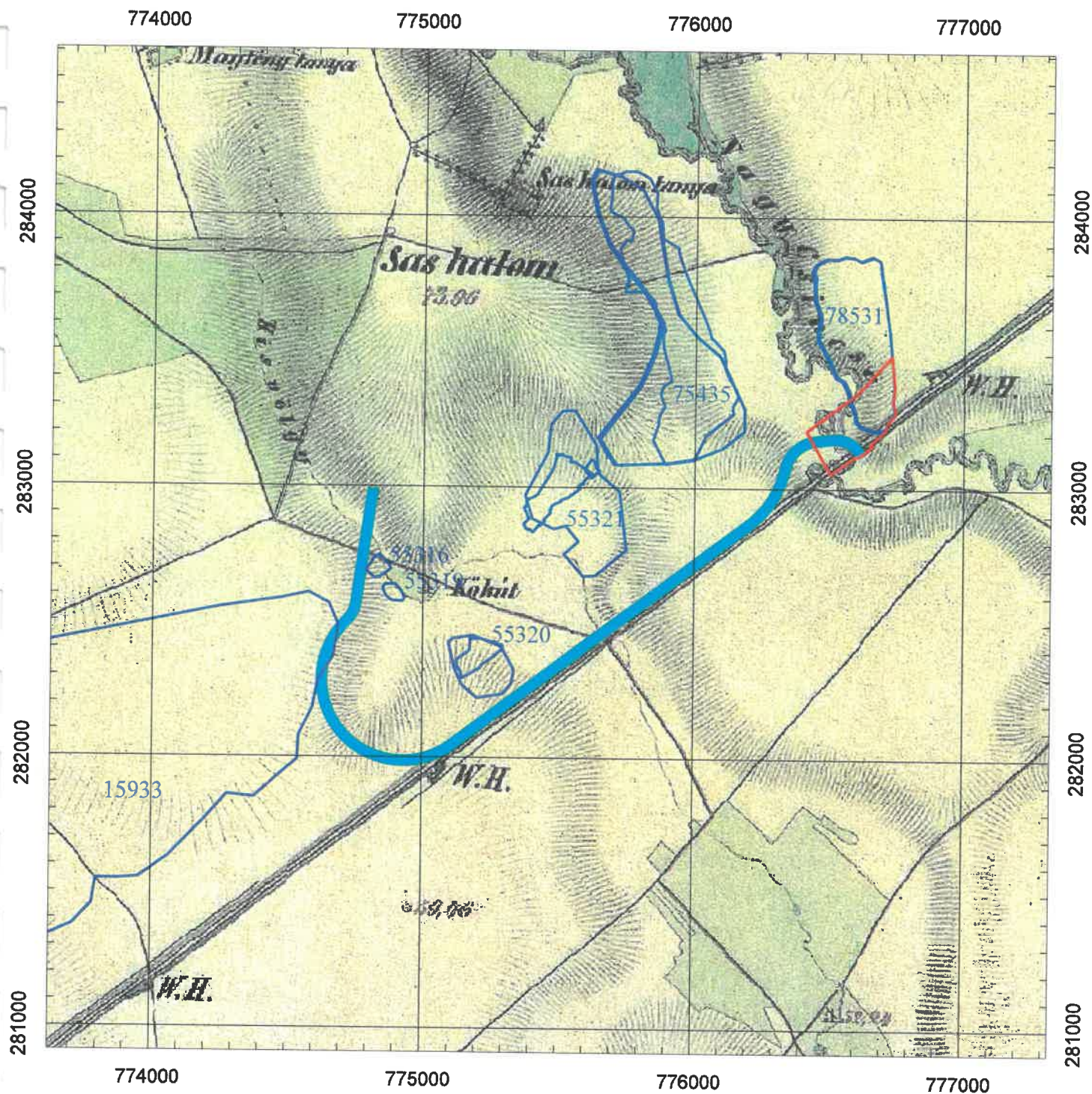


I. KATONAI FELMÉRÉS

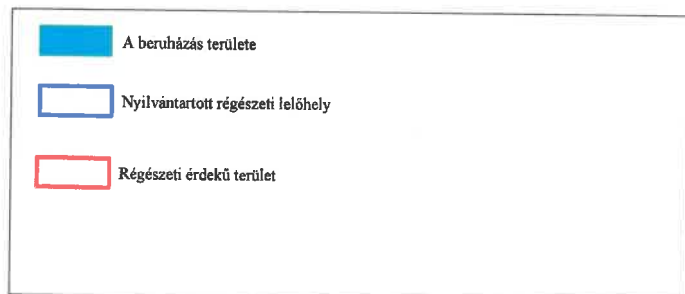
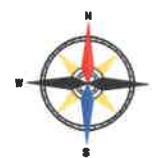
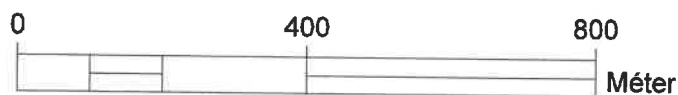


	A beruházás területe
	Nyilvántartott régészeti lelőhely
	Régészeti érdekű terület

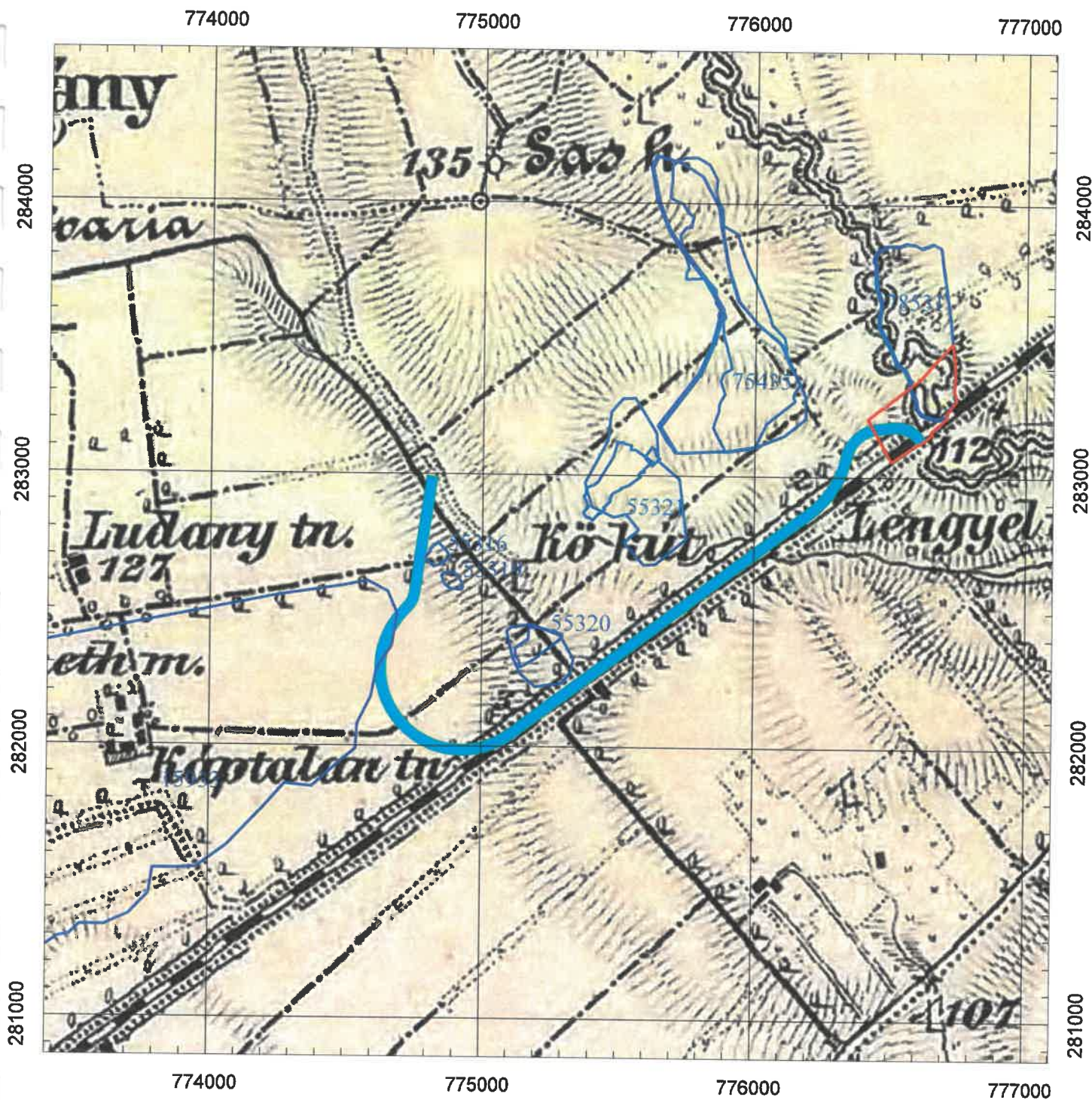
 Várkapitányság Integrált Területfejlesztési Központ Nonprofit Zrt.	
A felmérés végezte: Várkapitányság NZRT.	
Lépték: M= 1:20000	403066 Geszti-Csincse-patak egy szakaszának áthelyezése Borsod-Abaúj-Zemplén megyében
Térkép száma: I. Katonai Felmérés: 25/15,16	
Vetületi rendszer: Egységes Országos Vetület	
Magassági alapszint: Balti alapszint	
Geodéziai és térinformációk: Várkapitányság NZRT.	Beruházó: MÁTRAI ERŐMŰ ZRT. Rajz készítésének dátuma: 2020. november Oldalszám: T 1.1.3



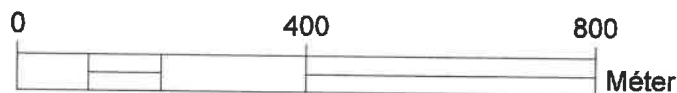
II. KATONAI FELMÉRÉS



VÁRKAPITÁNYSÁG	Várkapitányság Integrált Területfejlesztési Központ Nonprofit Zrt.		
A felmérést végezte:	Várkapitányság NZRT.		
Lépték:	M= 1:20000	403066	
Térkép alapja:	II. Katonai Felmérés	Gesztí-Csincse-patak egy szakaszának áthelyezése	
Vetületi rendszer:	Egységes Országos Vetület	Borsod-Abaúj-Zemplén megyében	
Magassági alapozás:	Balti alapszint		
Geodéziai és térinformációs:	Várkapitányság NZRT.	Beruházó:	MÁTRAI ERŐMŰ ZRT.
		Rajz készítésének dátuma:	2020. november
		Oldalszám:	T 1.1.4

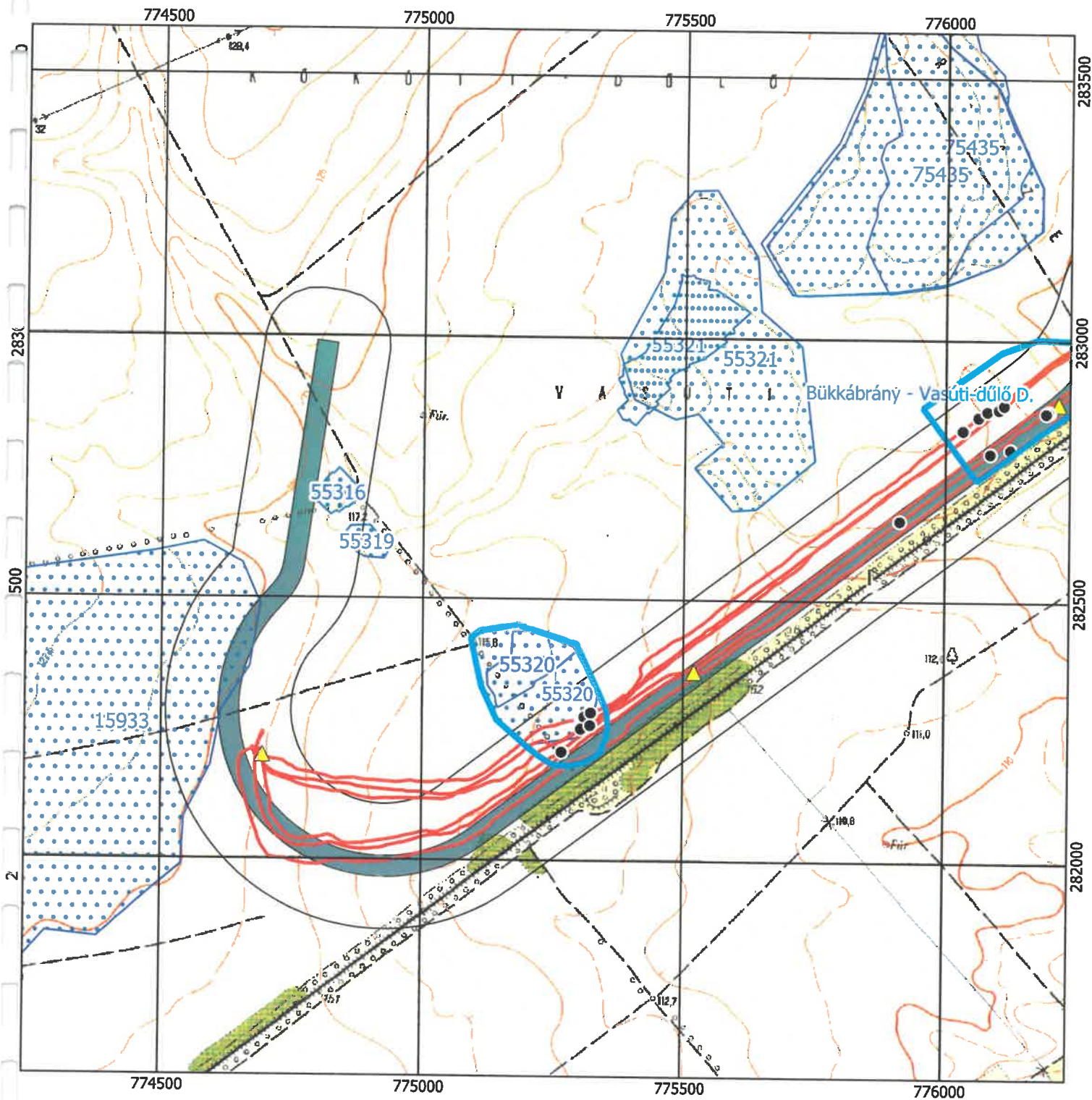


III. KATONAI FELMÉRÉS



	A beruházás területe
	Nyilvántartott régészeti lelőhely
	Régészeti érdekű terület

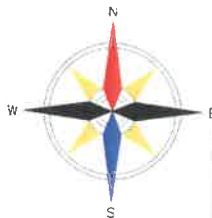
		Várkapitányság Integrált Területfejlesztési Központ Nonprofit Zrt.	
A felmérést végezte:		Várkapitányság NZRT.	
Lépték:	M= 1:20000	<p>403066</p> <p>Geszti-Csincse-patak egy szakaszának áthelyezése</p> <p>Borsod-Abaúj-Zemplén megyében</p>	
Térkép száma:	III. Katonai Felmérés		
Vetületi rendszer:	Egységes Országos Vetület		
Magassági alapszint:	Balti alapszint		
Geodéziai és mérési adatok:		Beruházó:	Rajz készítésének dátuma:
Várkapitányság NZRT.		MÁTRAI ERŐMŰ ZRT.	2020. november
		Oldalszám: T 1.1.5	



TOPOGRÁFIAI TÉRKÉP

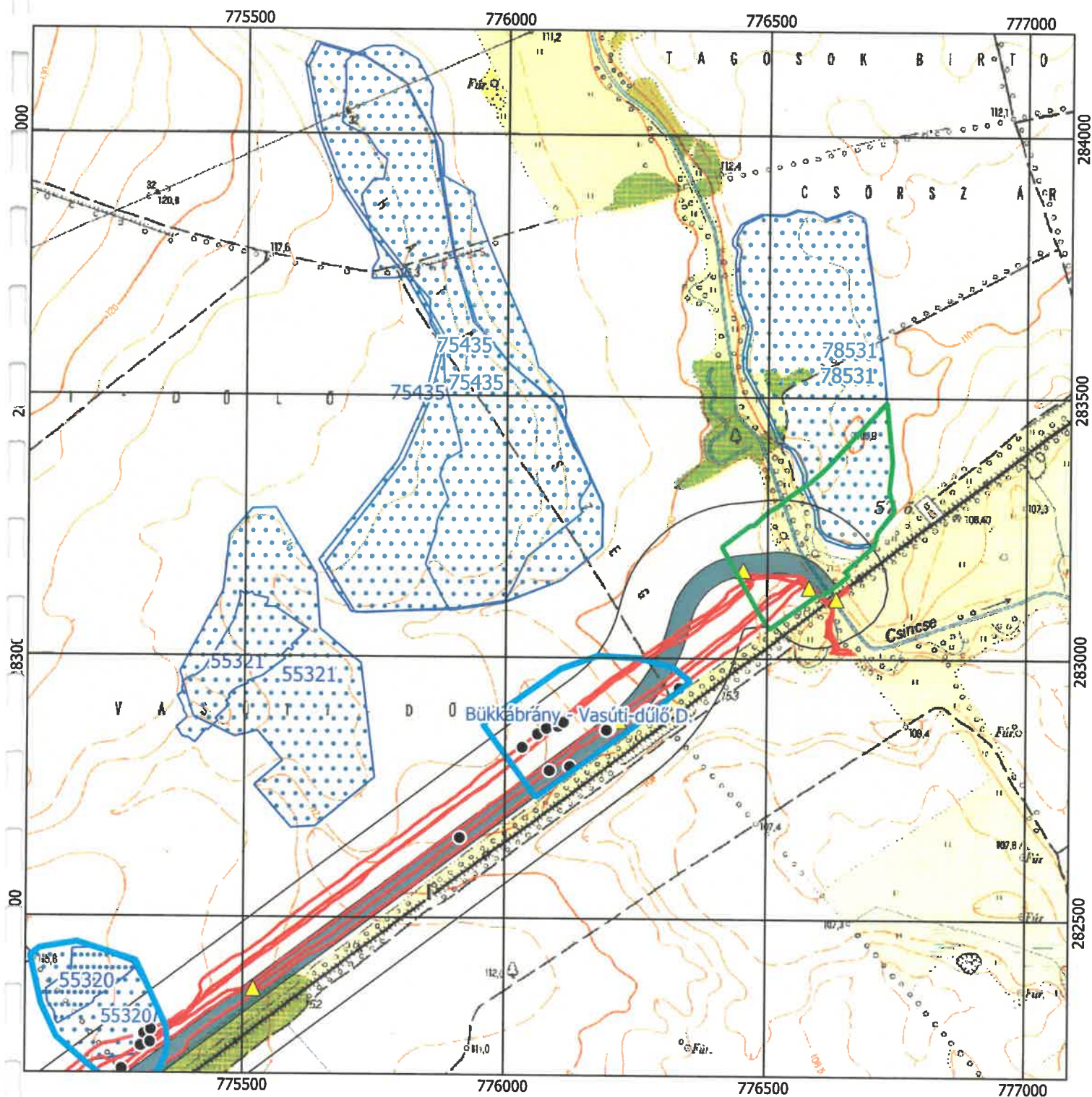
Jelmagyarázat

- fotó
- lelet
- Track
- 100 m-es övezet
- A terepbejárás során módosult, ill. azonosított új lelőhely
- Régészeti érdekű terület
- Nyilvántartott régészeti lelőhely
- A beruházás területe



0 100 200 300 400 500 m

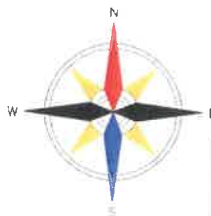
VÁRKAPITÁNYISÁG NONPROFIT ZRT.		Várkapitányság Integrált Területfejlesztési Központ Nonprofit Zrt.	
A felmérést végezte:		Várkapitányság NZRT.	
Térkép:		M=1:10000	
Térkép mérete:		78-114	
Művelési rendszer:		Egységes Országos Vértület	
Mégsejti állapot:		Báti elpusztult	
Geodézis és ábratípus:		Várkapitányság NZRT.	
Térkép készítője:		MÁTRAI ERŐMŰ ZRT.	
Térkép készítés dátuma:		2020. november	
Gépi kód:		T 1.2.1.1	



TOPOGRÁFIAI TÉRKÉP

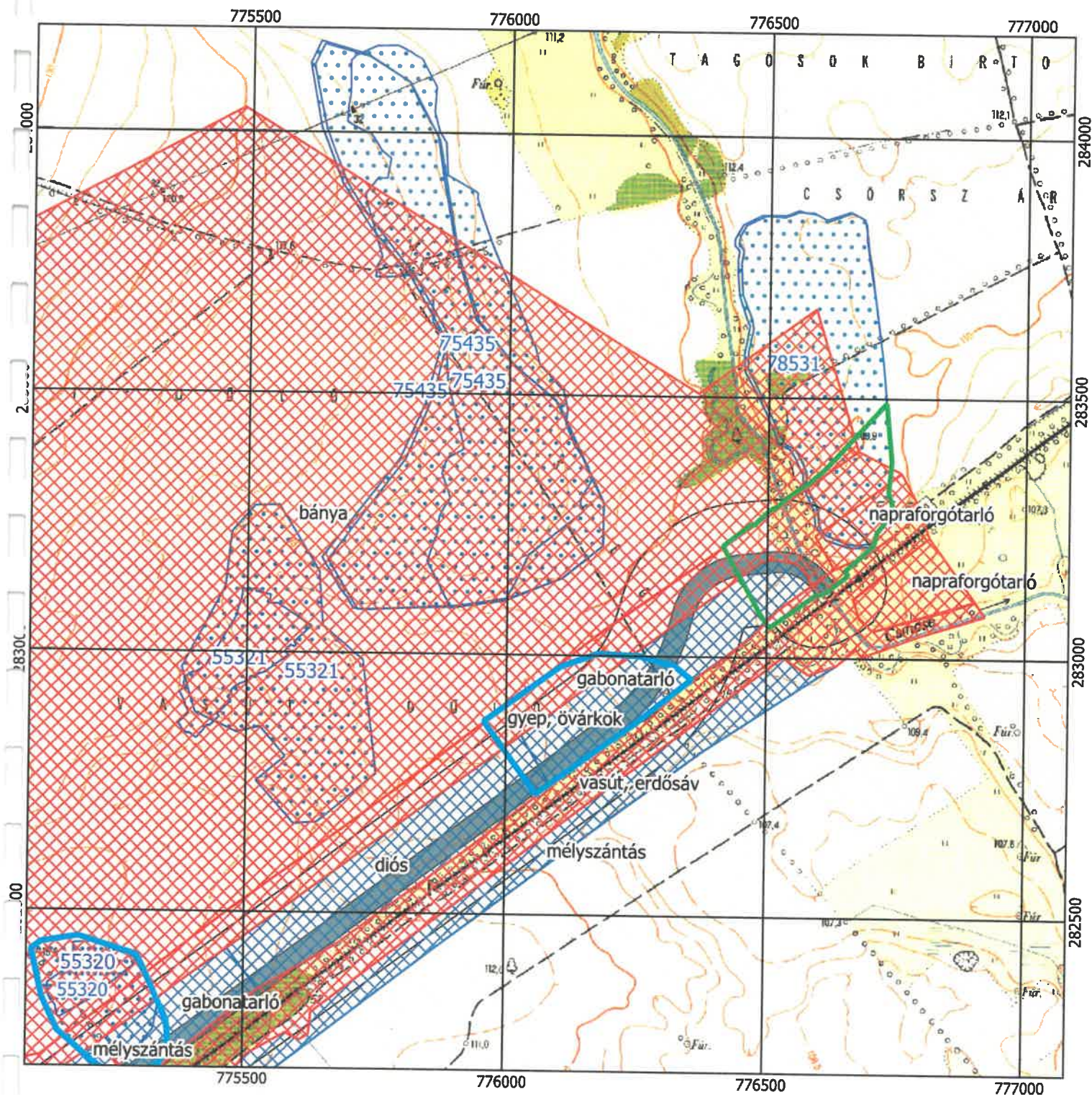
Jelmagyarázat

- fotó
- lelet
- Track
- 100 m-es övezet
- A terepbejárás során módosult, ill. azonosított új lelőhely
- Régészeti érdekű terület
- Nyilvántartott régészeti lelőhely
- A beruházás területe



0 100 200 300 400 500 m

VÁRKAPITÁNYSÁG Nonprofit Zrt.		Várkapitányság Integrált Területfejlesztési Központ Nonprofit Zrt.	
A felmérést végezte:		Várkapitányság NZRT.	
Lépték:	M=1: 10000	403066	
Várkapitányság:	78-114	Gesztí-Csincse-patak egy szakaszának áthelyezése Borsod-Abaúj-Zemplén megyében	
Változtatás:	Egységes Országos Vétőlet	TEREPBEJÁRÁS	
Megnevezés:	Belső elosztás	2020. november 17.	
Geodézia és térinformatika:	Várkapitányság NZRT.	Előrejelzés:	2020. november
MÁTRAERŐMŰ ZRT.		T 1.2.1.2	



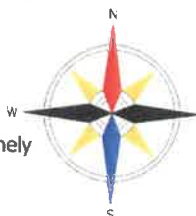
TOPOGRÁFIAI TÉRKÉP

Jelmagyarázat

- 100 m-es övezet
- A terepbejárás során módosult, ill. azonosított új lelőhely
- Régészeti érdekű terület
- Nyilvántartott régészeti lelőhely
- A beruházás területe

KUTATHATÓSÁG:

- nem kutatható
- részben kutatható



0 100 200 300 400 500 m

VÁRKAPITÁNYSÁG NEMZETI ZRT.		Várkapitányság Integrált Területfejlesztési Központ Nonprofit Zrt.	
A felkutatás végzett:		Várkapitányság NZRT.	
Lépték:	M=1:10000	403066	
Felvételek száma:	78-114	Gesztí-Csincse-patak egy szakaszának áthelyezése Borsod-Abaúj-Zemplén megyében	
Verifikációs rendszer:	Egységes Országos Verifikáció	FEDETTSÉG, KUTATHATÓSÁG	
Művelési alapok:	Báti alapszint	2020. november 17.	
Csoport és értékelési kód:		MÁTRA ERŐMŰ ZRT.	
Várkapitányság NZRT.		2020. november	
		T 1.2.2.2	



3. sz. Melleklet

20383390 MÁTRAI ERŐMŰ ZRT

PCBankár

1-

Tranzakció típusa

D04

Megbízó

MÁTRAI ERŐMŰ ZÁRTKÖRŰ MŰKÖDŐ RÉSZV
10300002-20383390-00003285 HUF "MÁTRAI ERŐMŰ
ZRT"

Címzett

Megbízó bank

MKB Bank Nyrt. 1056 Budapest, V ci utca 38.

Címzett

Címzett neve

BAZ Megyei Kormányhivatal

Címzett számlaszáma

HU91 1002 7006 0033 5656 0000 0000

Közlemény

EPADIR-20200609-5794. sz. kérelem.

Bredeti összeg

250 000,00 HUF

Beszámolás napja

2020/07/17

Bizonylatcím

OVIDED

Könyvelés

2020/07/17

Könyvelés dátuma

007FPOG201990181

Tranzakcióazonosító

GTRO átutalás terhelése

Narratív

10300002-20383390-00003285 HUF "MÁTRAI ERŐMŰ
ZRT"

Terhelés

2020/07/17

Összeg

-250 000,00 HUF

Ártéknap

Átváltási ár 1.00

Utalások, díjak elszámolása

Partner neve

BAZ Megyei Kormányhivatal

Partner számlaszáma

HU91100270060033565600000000

Partnerrek közti egyedi azonosít

NOTPROVIDED