

***EGYSZERŰSÍTETT  
ELŐZETES RÉGÉSZETI DOKUMENTÁCIÓ***

***„SAJÓSZÖGED, 079/3, 079/4, 079/5, 079/6, 079/10, 079/11, 079/12 HRSZ  
ALATT NAPELEMPARK LÉTESÍTÉSE”***

a

GP NES SOLAR KORLÁTOLT FELELŐSSÉGŰ TÁRSASÁG

megrendelésére  
készítette:

A



VÁRKAPITÁNYSÁG  
NONPROFIT ZRT.

**2021**

## **1. AZ ELŐZETES RÉGÉSZETI DOKUMENTÁCIÓ TÁRGYA, ELKÉSZÍTÉSÉNEK CÉLJA, KÉSZÍTŐI**

**1.1. Az előzetes régészeti dokumentáció (ERD) tárgya:** „Sajószöged, 079/3, 079/4, 079/5, 079/6, 079/10, 079/11, 079/12 hrsz alatt napelempark létesítése”

**1.2. A tervezett változtatás helyszíne:** A 36,66 ha nagysága leendő naperőmű a Sajószöged és Tiszaújváros közötti 35. sz. főúttól délnyugatra 1,5 km-re, Sajószöged külterületén, a két település külterületi közigazgatási határa mentén, a Béla-halom-dűlőben tervezik megvalósítani a Sajószöged, 079/3, 079/4, 079/5, 079/6, 079/10, 079/11, 079/12 helyrajzi számú ingatlanokon.

**1.3. Az ERD megrendelője:** GP Nes Solar Korlátolt Felelősségű Társaság

**1.4. Az ERD megrendelésének célja:** Építésügyi engedélyezési eljárás

**1.5. Készítette:** Várkapitányság Integrált Területfejlesztési Központ Nonprofit Zrt.

**1.6. Az ERD elkészítése során a kulturális örökség védelméről szóló 2001. évi LXIV. törvény (továbbiakban: Kötv.) és a Kormány, a kulturális örökség védelmével kapcsolatos szabályokról szóló 68/2018. (IV. 9.) Kormányrendeletének (továbbiakban: Korm. R.) előírásait alkalmaztuk.**

**1.7. A Korm. R. 38. § (1) bekezdése alapján az ERD próbafeltárás elvégzése nélkül, egyszerűsített ERD-ként készült.**

**1.8. A projekt a 184/2020. (V. 6.) Kormányrendelet értelmében nemzetgazdasági szempontból kiemelt jelentőségű beruházásként** valósul meg.

## **2. RÉGÉSZETI ÉRTÉKVIZSGÁLAT, LELŐHELY-DIAGNOSZTIKAI VIZSGÁLATOK**

### **2.1. Adattári, szakirodalmi, térképészeti adatgyűjtés**

A tervezett beruházás helyszíne a Borsod-Abaúj-Zemplén megyében található Sajószöged település külterületén.

A település területe a Hejő-patak völgyében található. A Hejő patak a Bükk-vidék keleti részén, Miskolctapolca területén ered, és a Sajóval majdnem párhuzamosan folyik délkeleti irányban. Körülbelül 40 kilométer után, Polgár alatt ömlik a Tiszába. A patak nevét, amely a jégkorszaki folyók és patakok által lerakott kavicsüledékes síkságon halad át, korábban hat, a partján épült önálló község viselte. Ma már csak öt (Hejőbába, Hejőkeresztúr, Hejőkürt, Hejőpapi, Hejőszalonta), mert Hejőcsaba Miskolccal egyesülve, önálló közigazgatási egységként megszűnt. Neve elhomályosult szóösszetételből áll, előtagja a „meleg, melegség” jelentésű *hő*, *hejő*, *hév*, utótagja a régi magyar *jó*, azaz „folyó” szóból keletkezett.

A közhiteles lelőhely-nyilvántartás, a múzeumi adattári, szakirodalmi, térképészeti kutatások során, a tervezett beruházás által érintett területen és 200 méter széles övezetében egy ismert (nyilvántartott) régészeti lelőhelyhez kapcsolódó adatot gyűjtöttünk.

**Adatgyűjtés során a fejlesztési területen és pufferzónájában azonosított régészeti lelőhely:**

Sorszám:	Név:	Nyilv.t. szám:	Típusa:	Kora:	A lh.-en végzett tevékenység			Érintettsége
					éve	típusa	vezetője	
1	Sajószöged – Béla-halom, Hegyes- halom	81017	felszíni telepnyom	őskor	2011	terepbejárás	Pusztainé Fischl Klára	érintett

Az azonosított, illetve vizsgált régészeti lelőhely ismert kiterjedését a Sajószöged\_GP\_Nes\_Solar\_403414\_TM01\_01 sz. térképmellékleten ábrázoltuk, a térinformatikai állományok a digitális melléklet „Terinformatika” mappájában érhetők el.

## 2.2. Régészeti terepbejárás

A tervezett fejlesztési terület terepbejárását 2021. május 19-én végeztük el, Lukács József régész vezetésével.

A leendő naperőmű a Sajószöged és Tiszaújváros közötti 35. sz. főúttól délnyugatra 1,5 km-re, Sajószöged külterületén, a két település külterületi közigazgatási határa mentén, a Béla-halom-dűlőben tervezik megvalósítani.

A beruházási területén a bejárást megelőzően egy nyilvántartott őskori régészeti lelőhely, a 81017 Sajószöged – Béla-halom, Hegyes-halom volt ismert.

A 36,66 ha nagyságú leendő naperőmű területe mezőgazdasági művelés alatt áll. A bejárás időpontjában napraforgóval volt vetve az egyész terület, de csak a nyugati sávja volt tiszta. A keleti oldalán enyhén gyomos volt a sorok közötti felszín. Nyugatról korábbi Tsz., jelenleg marha állattartó telepek határolják. Északról őszigabona, délről lucerna, majd legelő, keletről fásor, a mögött napraforgóval vetett területek határolja a beruházási területet. A naperőmű területének keleti oldalát két nagyobb domb uralja, amelyből a nyugatin háton található a fenti ismert 81017 azonosító számú régészeti lelőhely. Továbbá a területet körülbelül a felénél egy észak-dél irányú árok osztja ketté, amely az itt található mély fekvésű területről vezeti el a vizet déli irányba.

A bejárást a nyugati oldalon kezdtük meg. Már az elején – némi recens leletanyag mellett – őskori kerámia került elő. A lelőhelyet északi irányban a bejárt terület végig lehetett követni. Az alapvetően kevésbé intenzív lelőhely középső és északi részén lehetett sűrűsödési pontokat megfigyelni. A terület közepén található mélyedés miatt **új lelőhelyként** vettük fel **Sajószöged**

– **Béla-halom III.** néven. Közelebbről meg nem határozható **őskori településkerámia** került elő innen.

Innen átváltottunk a terület, és a mélyedés keleti oldalára. Az északi részen nem találtunk semmit, de a már ismert **81017 Sajószöged – Béla-halom lelőhely** felé haladva egyre több őskori kerámia került elő. A lelőhelyet minden irányban kibővítettük. Érdekes módon annak eredeti területén kevesebb lelet került elő, ugyanakkor attól nyugatra és délre – utóbbi már a beruházási területen kívül – intenzív leletkoncentrációt tapasztaltunk. Az előkerült nagy mennyiségű leletanyagban nem került elő olyan töredék, amely a közelebbi datálást lehetővé tette volna, így marad a lelőhely őskori besorolása.

A bejárást északkeletnek a másik dombhát irányában folytattuk. A két domb közötti mélyebb részen nem került elő régészeti lelet. A dombon ugyanakkor egy másik, **új intenzív őskori régészeti lelőhely** került elő, amelyet **Sajószöged – Béla-halom II.** néven regisztráltunk. A leletanyag egyenletesen szóródott, bár a domb keleti oldalán némileg intenzívebbnek hatott.

A leendő naperőmű teljes területe vizsgálható volt, a pufferzónák közül a déli került csak bejárásra.

A vizsgálható területet a Sajoszoged\_GP\_Nes\_Solar\_403414\_TM01\_05. sz. térképmellékleten árbáztuk. Az azonosított, illetve vizsgált régészeti lelőhelyek ismert kiterjedését a Sajoszoged\_GP\_Nes\_Solar\_403414\_TM01. sz. térképmellékleten ábrázoltuk.

## 2.5. Az értékvizsgálat eredményének összefoglalása

Az elvégzett értékvizsgálat – adatgyűjtés és terepbejárás – eredményei alapján a beruházás területén és annak puffer zónájában három régészeti lelőhelyet azonosítottunk. A naperőmű teljes területe vizsgálható volt a bejárás időpontjában.

### *A régészeti értékvizsgálat során azonosított régészeti lelőhelyek:*

Név:	Nyilvántartási szám:	Adatszerzés módja:	Pozíciója:
Sajószöged – Béla-halom	81017	adatgyűjtés, terepbejárás	érintett
Sajószöged – Béla-halom I.	új lelőhely	terepbejárás	érintett
Sajószöged – Béla-halom I.	új lelőhely	terepbejárás	érintett

Az azonosított, illetve vizsgált régészeti lelőhelyek ismert kiterjedését a Sajoszoged\_GP\_Nes\_Solar\_403414\_TM01. sz. térképmellékleten ábrázoltuk, a térinformatikai állományok a digitális melléklet „Terinformatika” mappájában érhetők el.

### 3. FELTÁRÁSI PROJEKTTERV

#### 3.1. A változtatási szándékok ismertetése

Megrendelő a vizsgált területen napelemes erőmű és kapcsolódó kiegészítő elemek kialakítását tervezi 36,66 ha nagyságú területen. A Megrendelőtől csupán annyi információ érkezett, miszerint a napelemes erőmű tartószerkezeteken elhelyezett napelemek, kapcsolódó inverterek, továbbá transzformátorok lesznek létesítve. A panelek, a transzformátorok és a központi inverterek pontos helyéről a tervezés jelenlegi szakaszában a Megrendelő nem tudott pontos információkkal szolgálni. Az erőmű területén létesítendő elektromos vezeték rendszer tervezése egy későbbi fázisban történik meg, így a kábelárkok leendő helyeiről nem tudott adatot szolgáltatni. A Megrendelőtől csupán annyi információ érkezett, miszerint a kábelárkokat 1,2 méteres mélységben és 0,8 méteres szélességben tervezik kialakítani. Az alapozási terveket illetően a Megrendelőtől csupán annyi információ érkezett, miszerint az erőművek cölöpöző technikával fognak készülni jellemzően IPE gerendákkal, amelyek cölöpözői mélysége 1,5-2 méter lesz.

#### 3.2. Örökségvédelmi hatáselemzés, örökségvédelmi hatáscsökkentő javaslatok

A régészeti értékvizsgálat során, a tervezett beruházás földmunkái által érintett területen nem azonosítottunk olyan helyben megtartandó örökségi elemeket, amelyeket a Korm. R. 21. § (3) bekezdés alapján a földmunkával el kell kerülni.

A megrendelő által átadott műszaki adatok és a régészeti értékvizsgálat eredményei alapján megállapítható, hogy a tervezett beruházás földmunkái régészeti lelőhelyet érintenek. A Kötv. 22. § (1) bekezdés értelmében, *a lelőhely földmunkával érintett részén megelőző régészeti feltárást kell végezni.*

*A földmunkák által érintett régészeti lelőhelyek:*

Lelőhely neve:	Nyilvántartási száma:	Jellege:	Kora:	Földmunkával érintett területe
Sajószöged – Béla-halom	81017	felszíni telepnyom	őskor	29.437 m <sup>2</sup>
Sajószöged – Béla-halom II.	új lelőhely	felszíni telepnyom	őskor	45.559 m <sup>2</sup>
Sajószöged – Béla-halom III.	új lelőhely	felszíni telepnyom	őskor	44.880 m <sup>2</sup>

A műszaki leírás és tervdokumentáció alapján megállapítható, hogy a földmunkák a kábelárkok 0,8 méter szélességében érintik az azonosított régészeti lelőhelyet. Ezért a Kötv. 22. § (3) bekezdés aa) pontjának figyelembevételével *a megelőző feltárást javasolt módszere: régészeti megfigyelés.*

A gépi és kézi földmunkát a régész irányítása mellett kell végezni (Korm. R. 36. § (2) bekezdés), olyan munkagéppel (gumikerekes forgókotró, iszapoló vagy rézsűző kanállal), amely alkalmas a régészeti jelenségek jelentkezési szintjén a régészeti tükörfelület kialakítására. Amennyiben a földmunkák elérik a régészeti jelenségek jelentkezési szintjét, a megfelelő régészeti tükörfelület kialakításának érdekében kézi földmunkavégzésre is szükség lehet (vö.: Kötv. 7. § 31. pont).

Amennyiben a régészeti megfigyelés mellett végzett földmunkák során régészeti lelőhely kerül elő, a jelenségeket a megfigyelés keretében ki kell bontani és megfelelően dokumentálni kell (Korm. R. 35. § (1) bekezdés).

A Korm. R. 45. § szerint, ha a nagyberuházás régészeti megfigyelése során előkerült régészeti lelőhely vagy lelet a kivitelezés hátráltatása nélkül régészeti bontómunka keretében nem tárható fel, a régészeti megfigyelést végző intézmény haladéktalanul értesíti a hatóságot. A hatóság a szükséges intézkedésekről a bejelentés kézhezvételétől számított öt napon belül dönt.

***A megelőző feltárás javasolt módszere lelőhelyenként:***

Lelőhely neve:	Nyilvántartási száma:	Megelőző feltárás javasolt módszere:
<i>Sajószöged – Béla-halom</i>	<i>81017</i>	<i>régészeti megfigyelés</i>
<i>Sajószöged – Béla-halom II.</i>	<i>új lelőhely</i>	<i>régészeti megfigyelés</i>
<i>Sajószöged – Béla-halom III.</i>	<i>új lelőhely</i>	<i>régészeti megfigyelés</i>

A Kötv. 23/E. § (5) bekezdése szerint: nagyberuházás megvalósítása esetén ***a kivitelezés földmunkái régészeti megfigyelés mellett végezhetőek, ennek megfelelően az egyéb feltárási módszerekkel fel nem tárt területen régészeti megfigyelést kell biztosítani*** (Korm. R. 43. § (3) bekezdés).

Amennyiben a régészeti megfigyelés mellett végzett földmunkák során régészeti lelőhely, jelenség kerül elő, a fentebb leírtaknak megfelelően kell eljárni, a Kötv. 23/E. (7) bekezdés, a Korm. R. 35. § (1) bekezdés, illetve a Korm. R. 45. § előírásai szerint.

A Korm. R. 46. § (1-3) bekezdései alapján, ha a megelőző feltárás vagy a régészeti megfigyelés során eredeti összefüggéseiben megmaradt régészeti emlék kerül elő, a feltárást végző intézmény három napon belül köteles bejelenteni a hatóságnak, valamint megelőző feltárás esetén értesíteni a beruházót. A bejelentett régészeti emlék elkerüléséről vagy helyszíni megtartásáról és kezeléséről, valamint a szükséges állagmegőrző intézkedésekről a hatóság húsz napon belül dönt. Ha a régészeti emlék megelőző feltárás során került elő, és a hatóság határozata alapján azt a helyszínen kell megőrizni, a beruházás során a műszaki tervezésnek és a kivitelezésnek tekintettel kell lennie az emlék megőrzésére. Ebben az esetben a feltárást végző

intézmény köteles a feltárás terepi munkáinak befejezését követő tizenöt napon belül a régészeti emlékről adatot szolgáltatni a beruházónak. Az adatszolgáltatás részeként rajzi dokumentáción egyértelműen fel kell tüntetni a bontható és a helyszínen – eredeti helyükön – megőrzendő régészeti emlékeket.

### 3.3. A javasolt örökségvédelmi intézkedések költségkulációja

#### 3.3.1. Megelőző feltárás tervezett költsége

A megelőző feltárás költségkalkulációja a tervezett földmunkák és a feltárandó régészeti lelőhelyek paraméterei (elsősorban az érintett terület nagysága) valamint a Korm. R. 8. számú mellékletében meghatározott maximált hatásági egységarak alapján készült.

Lelőhely azonosítószáma vagy neve	Megelőző feltárás módszere	Maximált hatásági egységár* (nettó)	Feltárandó terület	Kalkulált nettó keretösszeg
81017 Sajószöged – Béla-halom	régészeti megfigyelés	8 000 Ft/óra, de min. 36.000 Ft/nap	-	földmunkák időigényének függvényében
	régészeti megfigyelés keretében végzett bontómunka	3 150 Ft/m <sup>2</sup>	az előkerülő jelenségek függvényében	a tervezés jelenlegi fázisában nem kalkulálható
Új lelőhely Sajószöged – Béla-halom II.	régészeti megfigyelés	8 000 Ft/óra, de min. 36.000 Ft/nap	-	földmunkák időigényének függvényében
	régészeti megfigyelés keretében végzett bontómunka	3 150 Ft/m <sup>2</sup>	az előkerülő jelenségek függvényében	a tervezés jelenlegi fázisában nem kalkulálható
Új lelőhely Sajószöged – Béla-halom III.	régészeti megfigyelés	8 000 Ft/óra, de min. 36.000 Ft/nap	-	földmunkák időigényének függvényében
	régészeti megfigyelés keretében végzett bontómunka	3 150 Ft/m <sup>2</sup>	az előkerülő jelenségek függvényében	a tervezés jelenlegi fázisában nem kalkulálható
<b>Összesen:</b>			<b>A jelenlegi tervezési fázisban nem kalkulálható m<sup>2</sup></b>	<b>A jelenlegi tervezési fázisban nem kalkulálható Ft</b>

\* Korm. R. 8. mellékletében meghatározott hatásági egységarak szerint.

A megelőző feltárás költségei magukba foglalják a régészeti feltárás terepi munkavégzésén túl – beleértve a feltárás munkafeltételei (dúcolás, melegedő és öltözőhelyiség, wc) biztosítását is – a jogszabályban meghatározott tartalmú dokumentálás és az elsődleges leletfeldolgozás költségeit (Kötv. 22. § (9) bekezdés), azonban nem tartalmazzák a régészeti földmunka (vö.: Kötv. 7. § 31. pont) költségeit. A régészeti feltáráshoz kapcsolódó régészeti földmunka megvalósításáról a beruházó köteles gondoskodni. Ha a beruházó nem tudja biztosítani a földmunkát, akkor a feltárást végző intézmény – a közbeszerzésekről szóló törvény szerint – gondoskodik a régészeti feladatellátáshoz kapcsolódó földmunka elvégzéséről a beruházó

költségén (Kötv. 23. § (2) bekezdés). A régészeti földmunkát a feltárás vezetőjének irányításával, régészeti megfigyelés mellett kell végezni, melynek költsége a területen elvégzett megelőző feltárás költségének része (Korm. R. 36. § (2) bekezdés), így erre a tevékenységre külön költség nem számolható el.

A megelőző feltárás pénzügyi elszámolása utólagosan történik, a valós teljesítés (feltárt terület mérete, rétegszámok) alapján (vö.: Kötv. 23/F. § (10) bekezdés). A feltárási projekttervben meghatározott egységáron az 10 méter rasterben határolt területen régészetileg pozitív területek számolhatók el. A negatív területek feltárásáért külön költség nem számolható el.

A Kötv. 23/F. § (11) bekezdése szerint a feltáráshoz jogosult intézmény a teljes felületű feltárás és az elfedés régészeti előkészítésének összköltségei 10 százalékanak erejéig tartalékot képezhet az esetleges régészeti többletköltségekre. A tartalék a beruházó és a feltárást végző intézmény közötti megállapodás alapján használható fel.

### 3.3.2. A régészeti megfigyelés költsége

A nagyberuházások esetén az ismert régészeti lelőhelyek területén kívül végzett földmunka régészeti megfigyelésének elszámolása óradíjas rendszerben történik, a valós teljesítés – azaz a megfigyelt földmunkák időtartama – alapján.

**A régészeti megfigyelés maximált hatósági egységára 8 000 Ft/óra (nettó), de min. 36.000 Ft/nap.**

Régészeti jelenségek előkerülése esetén, a Korm. R. 8. melléklete szerinti **régészeti bontómunka elszámolásának maximált hatósági egységára: 3 150 Ft/m<sup>2</sup> (nettó).**

### 3.3.3. A régészeti költségek összesen

<i>Megelőző feltárás (régészeti megfigyelés) nettó költsége</i>	<i>Nem kalkulálható</i>
<i>A régészeti lelőhelyeken kívül végzett földmunkák régészeti megfigyelésének nettó költsége</i>	<i>A tervezés jelenlegi szakaszában nem kalkulálható</i>
<i>Régészeti megfigyelés keretében végzett bontómunka költsége</i>	<i>Nem kalkulálható</i>
<b>Összesen</b>	<b>A tervezés jelenlegi szakaszában nem kalkulálható</b>

### 3.4. A megelőző feltárás időkerete

Régészeti megfigyelést a kivitelezés földmunkáinak időtartamára kell biztosítani.



### 3.5. A régészeti feladatellátásra kijelölt intézmény megjelölése

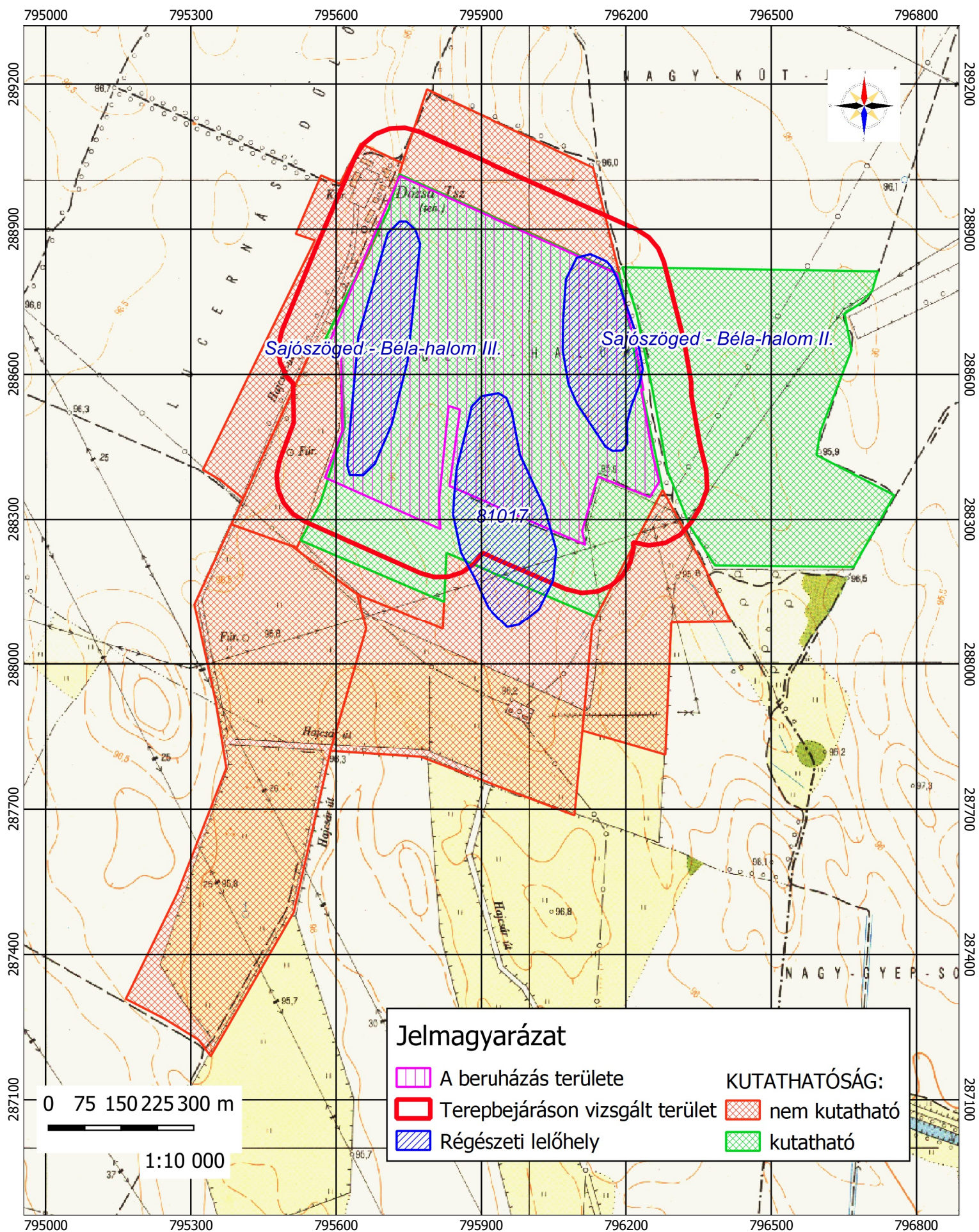
A beruházás a 184/2020. (V. 6.) Kormányrendelet értelmében **nemzetgazdasági szempontból kiemelt jelentőségű beruházásként** valósul meg, ezért a **jogszabályban kijelölt örökségvédelmi szerv (Várkapitányság Integrált Területfejlesztési Központ Nonprofit Zrt.) gondoskodik a régészeti megfigyelés ellátásáról.**

Nyíregyháza, 2021. június 11.

**Lukács József**

*régész*

VÁRKAPITÁNYSÁG INTEGRÁLT  
TERÜLETFEJLESZTÉSI KÖZPONT  
NONPROFIT ZRT.  
RÉGÉSZETI SZOLGÁLTATÁSI IRODA





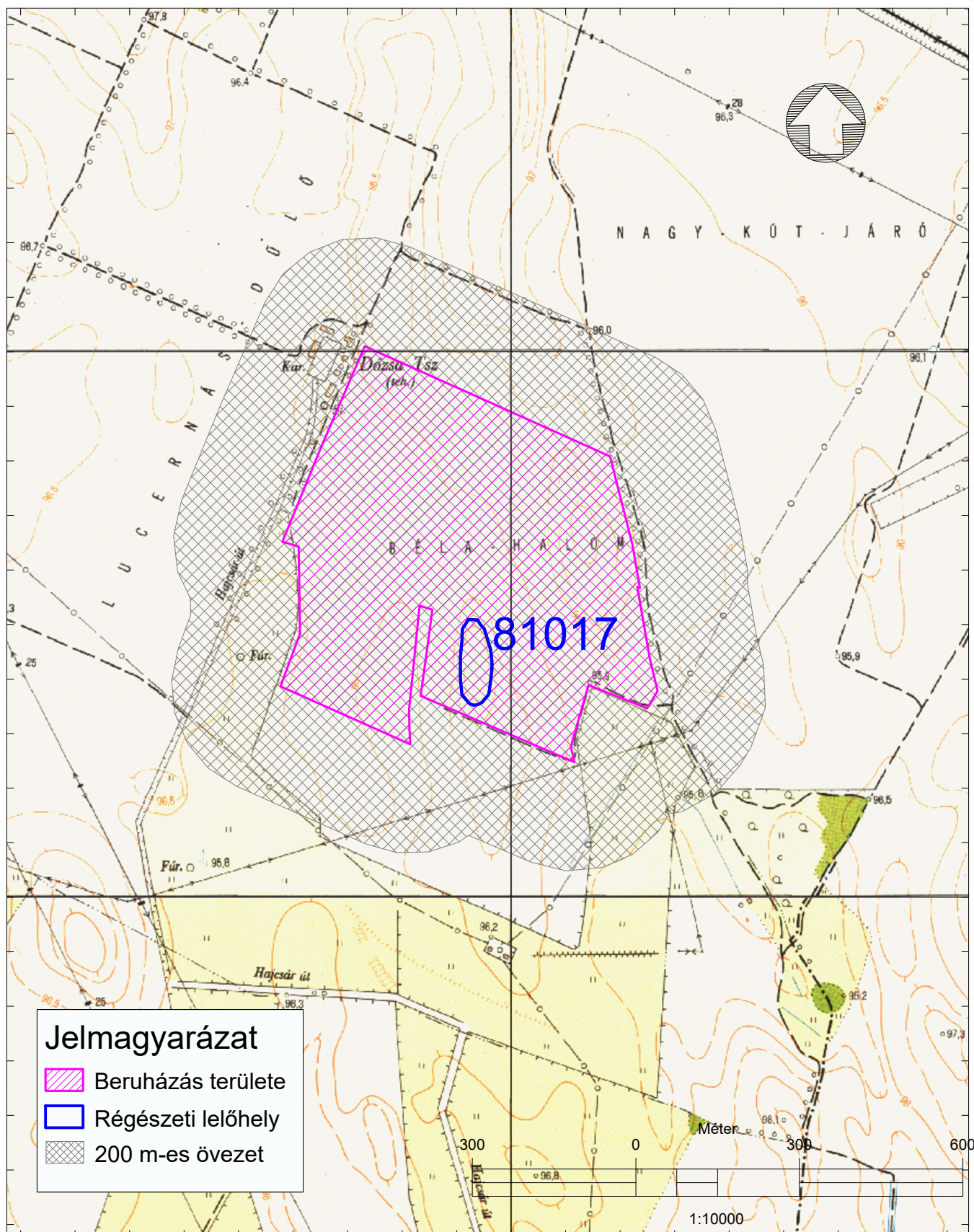
796000

289000

289000

288000

288000



796000



795600

795900

796200

288900

288600

288300

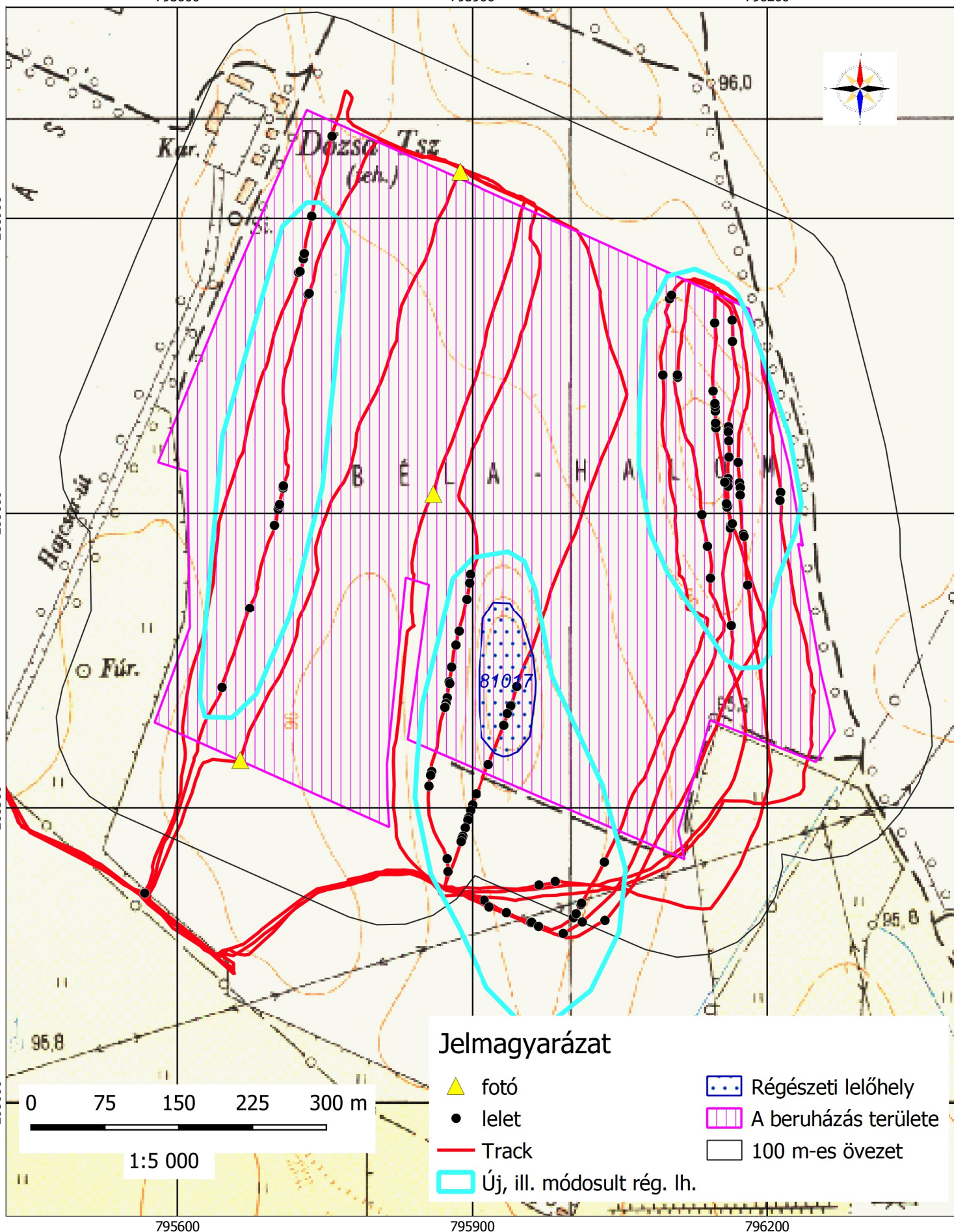
288000

288900

288600

288300

288000



### Jelmagyarázat

- ▲ fotó
- lelet
- Track
- Új, ill. módosult rég. lh.
- Régészeti lelőhely
- ▨ A beruházás területe
- 100 m-es övezet

Sajószöged, 079/3, 079/4, 079/5, 079/6, 079/10, 079/11, 079/12 hrsz alatt napelempark létesítése (403414)

Előzetes régészeti dokumentáció

TM01-05. térképmelléklet

Régészeti terepbejárás

2021. május 19.

EOTR térképszelvény: 88-433



VÁRKAPITÁNYSÁG  
NONPROFIT ZRT.