

***EGYSZERŰSÍTETT  
ELŐZETES RÉGÉSZETI DOKUMENTÁCIÓ***

***HOLLÓHÁZA ÉS PÁLHÁZA KÖZÖTT KERÉKPÁROZHATÓ KÖZUTAK  
TERVEZÉSE***

a

***BOKÚT-TERV KFT.***

megrendelésére  
készítette:

A

MAGYAR NEMZETI MÚZEUM



2022

**1. AZ ELŐZETES RÉGÉSZETI DOKUMENTÁCIÓ TÁRGYA, ELKÉSZÍTÉSÉNEK CÉLJA, KÉSZÍTŐI****1.1. Az előzetes régészeti dokumentáció (ERD) tárgya: Hollóháza és Pálháza között kerékpározható közutak tervezése**

**1.2. A tervezett változtatás helyszíne:** Pálháza, Bózsva, Nyíri és Füzérkomlós települések kül- és belterülete

**1.3. Az ERD megrendelője:** Bokút-Terv Kft.

**1.4. Az ERD megrendelésének célja:** Engedélyezési eljárás

**1.5. Készítette:** *Magyar Nemzeti Múzeum*

**1.6.** Az ERD elkészítése során *a kulturális örökség védelméről szóló 2001. évi LXIV. törvény (továbbiakban: Kötv.) és a Kormány, a kulturális örökség védelmével kapcsolatos szabályokról szóló 68/2018. (IV. 9.) Kormányrendeletének (továbbiakban: Korm. R.)* előírásait alkalmaztuk.

**1.7.** A Korm. R. 38. § (1) bekezdése alapján az ERD próbafeltárás elvégzése nélkül, egyszerűsített ERD-ként készült.

**1.8.** A projekt a 345/2012. (XII.6.) Kormányrendelet értelmében *nemzetgazdaságilag kiemelt jelentőségű beruházásként* valósul meg.

**2. RÉGÉSZETI ÉRTÉKVIZSGÁLAT, LELŐHELY-DIAGNOSZTIKAI VIZSGÁLATOK****2.1. Adattári, szakirodalmi, térképészeti adatgyűjtés**

A tervezett beruházás helyszíne a Borsod-Abaúj-Zemplén megyében, Pálháza, Bózsva, Nyíri és Füzérkomlós települések kül- és belterületén található.

A vizsgálandó terület természetföldrajzilag a Tokaj-Zempléni-hegyvidék középtáj részét képező Hegyközi-dombság kistáj területéhez tartozik. A kistáj alacsony középhegységi környezetben elhelyezkedő tagolt medencedombság. Tszf-i magassága 108 és 550 méter között változik. Északi része magasabb, átlagosan 400 m körüli. A kistáj területe horizontálisan gyengén felszabdalt. A felszín jellemzően délkeleti lejtésirányú. A kistáj a Ronyván át a Bodrog vízvidékéhez tartozó Bózsva és mellékptakjai (Nyíri-, Kemence-, Méhes- /Bisó-, Kovácsvágási-patak) vízgyűjtő területe. A kistájban a riolit kőzeteket harmadidőszaki üledék és nyirok fedi. A talajok a széles Bózsva-völgyben a pszeudoglejes barna erdőtalajok a dombvidéki, peremi területeken, a legészakibb nyúlványban különböző mértékben erodált savanyú nem podzolos erdőtalajok keskeny sávjai és agyagbemosódásos barna erdőtalajok fordulnak elő. A periglaciális üledékeken képződött pszeudoglejes barna erdőtalajok mechanikai összetétele agyagos vályog. A Bózsva- és a Ronyva-völgyben agyagos vályog

mechanikai összetételű, közepes vízvezető és jó víztartó képességű nyers öntéstalajok találhatók.

A történeti térképek tanúsága szerint a vizsgált terület a Bózsva-, illetve a Nyíri-patakok viszonylag széles, időszakosan, vagy állandóan elöntött, vizenyős völgyében, vagy annak közvetlen környezetében helyezkedett el. A tervezett beruházás szűkebb környezetében egykor nagyobb részben kiterjedt, sűrűn erdőségek, illetve kisebb részben legelőnek, kaszálónak használt és a lakott területeken kívül eső területek helyezkedtek el.

A közhiteles lelőhely-nyilvántartás, a múzeumi adattári, szakirodalmi, térképészeti kutatások során, a tervezett beruházás által érintett területen és 500 méter széles övezetében ismert (nyilvántartott) régészeti lelőhelyhez kapcsolódó információt, vagy régészeti lelőhelyre vonatkozó adatot nem találtunk.

A vizsgált területet az 1. sz. térképmellékleten ábrázoltuk, a térinformatikai állományok a digitális melléklet „*Terinformatika*” mappájában érhetők el.

## 2.2. Régészeti terepbejárás

A nyomvonzszakasz régészeti terepbejárására 2022. február 11-én került sor. A nyomvonal túlnyomó részén a növényi fedettség, kisebb részben a beépítettség, környezetében a növényi fedettség, az elkerítettség és a beépítettség miatt nem lehetett a felszíni vizsgálatokat elvégezni. A nyomvonal Bózsva és Nyíri települések közötti szakaszán, a Bózsva településtől keletre haladó nyomvonal részen szántott területen a felszíni vizsgálatokat korlátozott körülmények mellett, nyomvonal Nyíri településtől délkeletre húzódó szakaszán szintén szántott területen jó megfigyelési viszonyok mellett tudtuk a felszíni vizsgálatokat elvégezni.

A tervezett beruházás területét túlnyomórészt természetes növényzettel fedett területek (erdők, rétek), illetve kisebb részben mezőgazdasági területek (szántók, kaszálók, fiatal, telepített erdők), továbbá beépített és/vagy elkerített területek határolják.

A tervezett beruházás területe az előző bekezdésekben ismertetett, területhasznosításában és geomorfológiájában változatos környezetben, változó kiterjedésű és alakzatú dombokon, völgyekben, hegylábi régiókban, továbbá a Pálházától megközelítőleg északi irányban haladó szakaszán a Nyíri-patak völgyében halad.

A tervezett beruházás jellemzően már meglévő részben új, részben erősen leromlott állapotú aszfaltozott utakon, földutakon, illetve murával borított mezőgazdasági és/vagy erdei utakon, közutakon, vagy azok mentén halad. Néhány nyomvonal szakasz a rossz állapotú földutakon nem volt megközelíthető.

A tervezett nyomvonal Füzerkomlós településig bizonyos szakaszokon napainkban nem üzemelő és részben felszámolt Bodrogköz-Hegyközi Kisvasút nyomvonalán halad. Füzerkomlós északi határában a tervezett nyomvonal becsatlakozik a Hollóháza irányából már kiépült kerékpárútba.

A terepbejárás során egy eddig ismeretlen régészeti lelőhelyet (Nyíri – Mogyoróska K.) azonosítottunk. Nyíri település Mogyoróska határrészének területén, a tervezett beruházás nyugati pufferzónájában, a Nyíri-patak, illetve a tervezett nyomvonal felé, keleti, délkeleti irányába lejtő, északnyugat-délkeleti irányú domboldalon és annak lábánál, közepes intenzitással nagyobb részt obszidián pattintékok és eszközök, kisebb részben kisméretű őskori, illetve újkőkori kerámiatöredékek kerültek elő. A régészeti lelőhely meghatározása a történeti térképeken megfigyelhető egykori természetes viszonyok, a felszíni leletszóródás és a földrajzi viszonyok alapján történt meg.

A vizsgált területet az 1. sz. térképmellékleten ábrázoltuk

### **2.3. Az értékvizsgálat eredményének összefoglalása**

Az értékvizsgálat keretében végzett közhiteles lelőhely-nyilvántartás, a múzeumi adattári, szakirodalmi, térképészeti kutatások során, a tervezett beruházás által érintett területen és 500 méter széles övezetében ismert, nyilvántartott régészeti lelőhelyhez kapcsolódó információ, vagy régészeti lelőhelyre vonatkozó adatot nem találtunk.

Az értékvizsgálat keretében végzett régészeti terepbejárás során a nyomvonal túlnyomó részén a növényi fedettség, kisebb részben a beépítettség, környezetében a növényi fedettség, az elkerítettség és a beépítettség miatt nem lehetett a felszíni vizsgálatokat elvégezni. A nyomvonal Bózsza és Nyíri települések közötti szakaszán, a Bózsza településtől keletre haladó nyomvonal részen szántott területen a felszíni vizsgálatokat korlátozott körülmények mellett, a nyomvonal Nyíri településtől délkeletre húzódó szakaszán szintén szántott területen jó megfigyelési viszonyok mellett tudtuk a felszíni vizsgálatokat elvégezni.

A terepbejárás során egy eddig ismeretlen régészeti lelőhelyet (Nyíri – Mogyoróska K.) azonosítottunk Nyíri település Mogyoróska határrészének területén, tervezett beruházás nyugati pufferzónájában.

A vizsgált területet az 1. sz. térképmellékleteken ábrázoltuk, a térinformatikai állományok a digitális melléklet „Terinformatika” mappájában érhetők el.

**A régészeti értékvizsgálat során azonosított régészeti lelőhelyek:**

| Név:                   | Nyilvántartási szám: | Adatszerzés módja: | Pozíciója:    |
|------------------------|----------------------|--------------------|---------------|
| Nyíri – Mogyoróska K.. | Új lelőhely          | terepbejárás       | pufferzónában |

Az azonosított, illetve vizsgált régészeti lelőhelyek ismert kiterjedését az 1. sz. térképmellékleten ábráztuk, a térinformatikai állományok a digitális melléklet „Terinformatika” mappájában érhetők el.

**3. FELTÁRÁSI PROJEKTTERV****3.1. A változtatási szándékok ismertetése**

Megrendelő a vizsgált területen kerékpárút és kapcsolódó kiegészítő elemek kialakítását tervezti tengelytől számított 10-10 méteres tervezett átlagos szélességgel, mintegy 10,4 km hosszúságban. A tervezett nyomvonal mintegy 7,25 km-es szakasza új építésű lesz.

A tervezett kerékpárút az alábbi szakaszokkal és megoldásokkal fog megvalósulni. Az első szakasz a 3709 j. út mentén Füzérkomlós területén párhuzamosan vezetett önálló új nyomvonalú kétirányú kerékpárút 1,5 km hosszon. A második szakasz Füzérkomlós területén a 3719 j. ök úton és a 3725 j. ök. úton, utóbbi meglévő út, kerékpározásra kijelöléssel 1,16 km hosszon, meglévő kerékpárúton 0,16 km hosszon, illetve új építésű kerékpárút kialakításával 0,07 km hosszon. A harmadik szakasz Füzérkomlós területén új építésű tervezett vegyes használatú úton kerékpározásra történő kijelöléssel 0,52 km hosszon. A negyedik szakasz Nyíri területén önálló vonalvezetésű kétirányú kerékpárút kialakításával 0,65 km hosszon, meglévő földút nyomvonalán. Az ötödik szakasz Nyíri területén új építésű tervezett vegyes használatú úton történő kerékpározásra kijelöléssel 0,19 km hosszon, meglévő földút nyomvonalán. A hatodik szakasz Nyíri és Bózsza területén önálló vonalvezetésű kétirányú kerékpárút kialakításával 2,71 km hosszon, meglévő földút nyomvonalán. A hetedik szakasz Bózsza területén új építésű tervezett vegyes használatú úton történő kerékpározásra kijelöléssel 0,28 km hosszon, meglévő földút nyomvonalán. A nyolcadik szakasz Bózsza területén önálló vonalvezetésű kétirányú kerékpárút kialakításával 0,93 km hosszon, meglévő földút nyomvonalán, illetve meglévő kerékpárúton Bózsza és Pálháza területén 1,23 km hosszon. A kilencedik szakasz Pálháza területén kerékpározásra történő kijelöléssel meglévő úton 0,5 km hosszon. A tizedik szakasz Pálháza területén a 3708 j. úttal párhuzamosan vezetett önálló vonalvezetésű kétirányú kerékpárút kialakításával 0,4 km hosszon. A tizenegyedik szakaszon Pálháza területén meglévő úton történő kerékpározásra kijelöléssel 0,26 km hosszon.

Egyéb műszaki paraméterek e tervezési szakaszban még nem ismertek.

### 3.2. Örökségvédelmi hatáselemzés, örökségvédelmi hatáscsökkentő javaslatok

A régészeti értékvizsgálatot a tervezett beruházás területének túlnyomó részén a növényi fedettség, a beépítettség, illetve az elkerítettség miatt nem tudtuk a teljes földmunkával érintett területen elvégezni, ezért a Feltárási projekttervben javasolt megoldások csak a beruházás reprezentatív módon vizsgálható részterületeire érvényesek. A vizsgálható területet az 1. sz. térképmelléleteken ábrázoltuk.

A régészeti értékvizsgálat során, a tervezett beruházás földmunkái által érintett területen nem azonosítottunk olyan helyben megtartandó örökségi elemeket, amelyeket a Korm. R. 21. § (3) bekezdés alapján a földmunkával el kell kerülni.

A megrendelő által átadott műszaki adatok és a régészeti értékvizsgálat eredményei alapján megállapítható, hogy a tervezett beruházás földmunkái **nem érintenek ismert régészeti lelőhelyet**, ezért megelőző feltárás elvégzésére nincs szükség.

A Kötv. 23/E. § (5) bekezdése szerint: nagyberuházás megvalósítása esetén **a kivitelezés földmunkái régészeti megfigyelés mellett végezhetőek, ennek megfelelően az egyéb feltárási módszerekkel fel nem tárt területen régészeti megfigyelést kell biztosítani** (Korm. R. 43. § (3) bekezdés).

Amennyiben a régészeti megfigyelés mellett végzett földmunkák során régészeti lelőhely kerül elő, a jelenségeket ki kell bontani és megfelelően dokumentálni kell. A Korm. R. 35. § (1) bekezdés szerint, ha a régészeti megfigyelés során régészeti bontómunka válik szükségessé a régészeti bontómunkát – legalább a beruházási földmunkával érintett mélységig – és az elsődleges leletfeldolgozást a régészeti megfigyelés keretében kell elvégezni.

A Korm. R. 45. § szerint, ha a nagyberuházás régészeti megfigyelése során előkerült régészeti lelőhely vagy lelet a kivitelezés hátráltatása nélkül régészeti bontómunka keretében nem tárható fel, a régészeti megfigyelést végző intézmény haladéktalanul értesíti a hatóságot. A hatóság a szükséges intézkedésekről a bejelentés kézhezvételétől számított öt napon belül dönt.

A Korm. R. 46. § (1-3) bekezdései alapján, ha a megelőző feltárás vagy a régészeti megfigyelés során eredeti összefüggéseiben megmaradt régészeti emlék kerül elő, a feltárást végző intézmény három napon belül köteles bejelenteni a hatóságnak, valamint megelőző feltárás

esetén értesíteni a beruházót. A bejelentett régészeti emlék elkerüléséről vagy helyszíni megtartásáról és kezeléséről, valamint a szükséges állagmegőrző intézkedésekről a hatóság húsz napon belül dönt. Ha a régészeti emlék megelőző feltárás során került elő, és a hatóság határozata alapján azt a helyszínen kell megőrizni, a beruházás során a műszaki tervezésnek és a kivitelezésnek tekintettel kell lennie az emlék megőrzésére. Ebben az esetben a feltárást végző intézmény köteles a feltárás terepi munkáinak befejezését követő tizenöt napon belül a régészeti emlékről adatot szolgáltatni a beruházónak. Az adatszolgáltatás részeként rajzi dokumentáción egyértelműen fel kell tüntetni a bontható és a helyszínen – eredeti helyükön – megőrzendő régészeti emlékeket.

A földmunkával érintett terület 50 méteres közelségében a jelen értékvizsgálat során meghatározott Nyíri – Mogyoróska K. régészeti lelőhely ismert. Mivel a régészeti lelőhelyek lehatárolása – a lelőhely-diagnosztikai módszerek korlátozott alkalmazhatósága miatt – bizonytalan, a lelőhelyek ismert kiterjedésének közelében nagy eséllyel számíthatunk a lelőhelyhez tartozó jelenségek előkerülésére a földmunkák során. Ezek bontására és dokumentálására a feladatellátónak és a megrendelőnek egyaránt fel kell készülni.

A földmunkák által potenciálisan veszélyeztetett régészeti lelőhelyek:

| Nyilvántartási azonosító | Név:                  | Pozíció:  |
|--------------------------|-----------------------|---|
| Új lelőhely              | Nyíri – Mogyoróska K. | a tervezett nyomvonal hatodik szakaszának nyugati pufferzónájában |

### 3.3. A javasolt örökségvédelmi intézkedések költségkalkulációja

#### 3.3.1. A régészeti megfigyelés költsége

A nagyberuházások esetén az ismert régészeti lelőhelyek területén kívül végzett földmunka régészeti megfigyelésének elszámolása óradíjas rendszerben történik, a valós teljesítés – azaz a megfigyelt földmunkák időtartama – alapján.

**A régészeti megfigyelés maximált hatásági egységára 8 000 Ft/óra (nettó), de min. 36.000 Ft/nap.**

Régészeti jelenségek előkerülése esetén, a Korm. R. 8. melléklete szerinti **régészeti bontómunka elszámolásának maximált hatásági egységára: 3 150 Ft/m<sup>2</sup> (nettó).**

### 3.3.2. A régészeti költségek összesen

|   |  |
|---|--|
| <i>A régészeti lelőhelyeken kívül végzett földmunkák régészeti megfigyelésének nettó költsége</i> | <i>A tervezés jelenlegi szakaszában nem kalkulálható</i> |
| <i>Régészeti megfigyelés keretében végzett bontómunka költsége</i>                                | <i>Nem kalkulálható</i>                                  |
| <b>Összesen</b>   | <b>A tervezés jelenlegi szakaszában nem kalkulálható</b> |

### 3.4. A régészeti megfigyelés időkerete

Régészeti megfigyelést a kivitelezés földmunkáinak időtartamára kell biztosítani.

### 3.5. A régészeti feladatellátásra kijelölt intézmény megjelölése

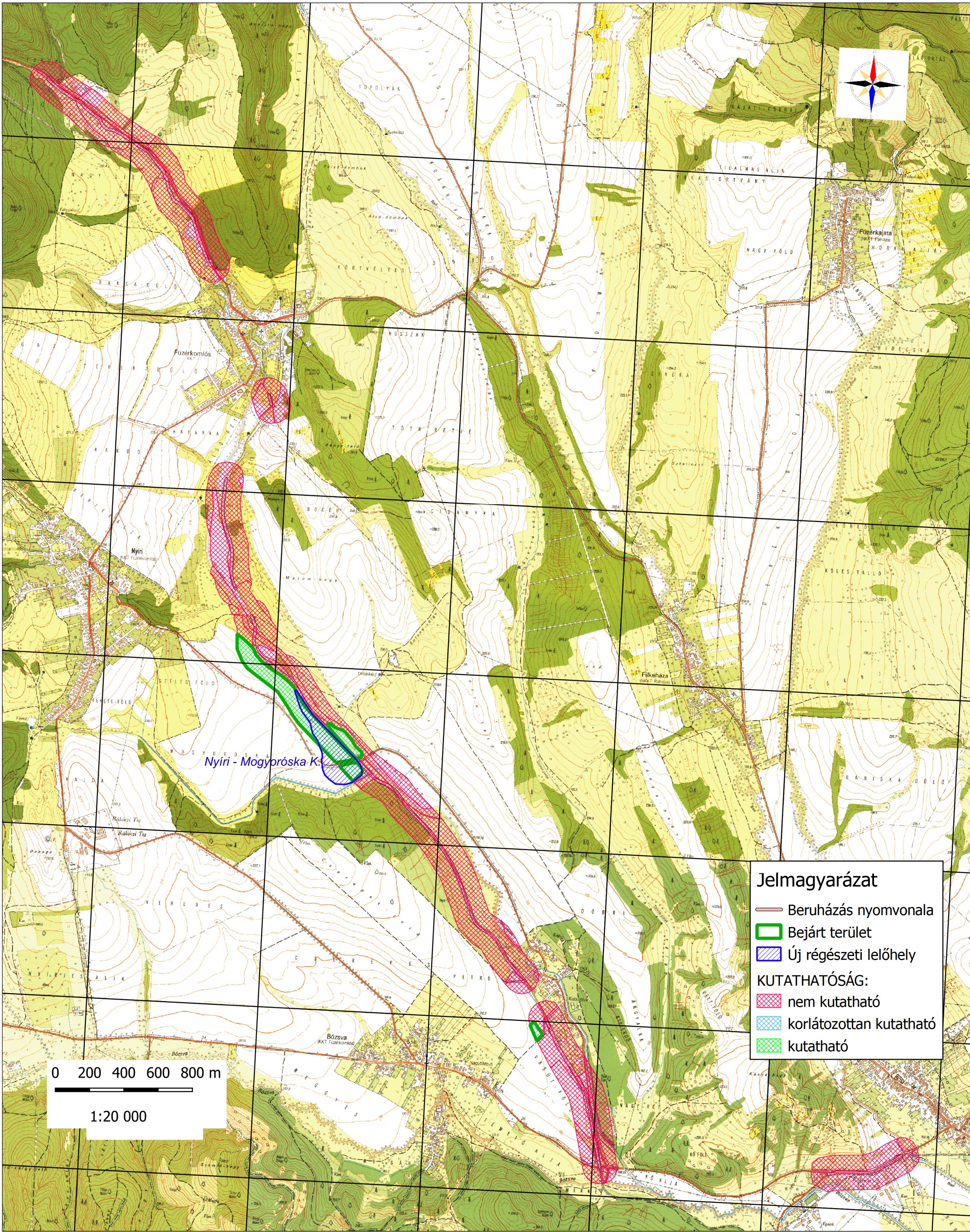
A beruházás a 345/2012. (XII.6.) Kormányrendelet értelmében **nemzetgazdasági szempontból kiemelt jelentőségű beruházásként** valósul meg, ezért a **jogszabályban kijelölt örökségvédelmi szerv (Magyar Nemzeti Múzeum, [regeszetiprojektiroda@hnm.hu](mailto:regeszetiprojektiroda@hnm.hu))** gondoskodik a régészeti megfigyelés ellátásáról.

Nyíregyháza, 2022. február 24.



Kalli András  
régész  
Magyar Nemzeti Múzeum





Hollóháza és Pálháza között kerékpározható közutak tervezése (404457)

Előzetes régészeti dokumentáció

TM01. térképmelléklet

A régészeti adatgyűjtés és terepbejárás eredménye

2022

EOTR térképszelvény:99-112, 99-121, 109-332, 109-334, 109-341, 109-343