

***EGYSZERŰSÍTETT
ELŐZETES RÉGÉSZETI DOKUMENTÁCIÓ***

HALMAJ ÉS TÉRSÉGE, IVÓVÍZMINŐSÉG JAVÍTÁSA

a

***ZEMPLÉNKŐ KELET-MAGYARORSZÁGI ÉPÍTŐIPARI FŐVÁLLALKOZÓ ÉS
BÁNYÁSZATI KORLÁTOLT FELELŐSSÉGŰ TÁRSASÁG***

megrendelésére
készítette:

A

MAGYAR NEMZETI MÚZEUM



NEMZETI
RÉGÉSZETI
INTÉZET

1. AZ ELŐZETES RÉGÉSZETI DOKUMENTÁCIÓ TÁRGYA, ELKÉSZÍTÉSÉNEK CÉLJA, KÉSZÍTŐI

1.1. Az előzetes régészeti dokumentáció (ERD) tárgya: Halmaj és térsége, ivóvízminőség javítása

1.2. A tervezett változtatás helyszíne: Léh, Kázsmárk, Halmaj, Kiskinizs, Aszaló, Csobád és Szikszó települések bel- és külterülete

1.3. Az ERD megrendelője: ZEMPLÉNKŐ Kelet-magyarországi Építőipari Fővállalkozó és Bányászati Korlátolt Felelősségű Társaság

1.4. Az ERD megrendelésének célja: vízjogi létesítési engedély

1.5. Készítette: Magyar Nemzeti Múzeum

1.6. Az ERD elkészítése során *a kulturális örökség védelméről szóló 2001. évi LXIV. törvény (továbbiakban: Kötv.) és a Kormány, a kulturális örökség védelmével kapcsolatos szabályokról szóló 68/2018. (IV. 9.) Kormányrendeletének (továbbiakban: Korm. R.)* előírásait alkalmaztuk.

1.7. A Korm. R. 38. § (1) bekezdése alapján az ERD próbafeltárás elvégzése nélkül, egyszerűsített ERD-ként készült.

2. RÉGÉSZETI ÉRTÉKVIZSGÁLAT, LELŐHELY-DIAGNOSZTIKAI VIZSGÁLATOK**2.1. Adattári, szakirodalmi, térképészeti adatgyűjtés**

A tervezett beruházás helyszíne a Keleti-Cserehát, Hernád-vögy és Sajó-Hernád-sík kistájak, Borsod-Abaúj-Zemplén megyében található Léh, Kázsmárk, Halmaj, Kiskinizs, Aszaló, Csobád és Szikszó települések bel- és külterületén.

A közhiteles lelőhely-nyilvántartás, a múzeumi adattári, szakirodalmi, térképészeti kutatások során, a tervezett beruházás által érintett területen és 250 méter széles övezetében 11 ismert (nyilvántartott) régészeti lelőhelyhez kapcsolódó adatot gyűjtöttünk.

Adatgyűjtés során a fejlesztési területen és pufferzónájában azonosított régészeti lelőhelyek:

Név:	Nyilvántartási szám:	Információ forrása:	Lelőhely jellege:	Lelőhely kora:	Pozíciója:
Kiskinizs–Temető-domb	75465		telep	újkőkor bronzkor középkor	érintett
Kiskinizs–Közlét	62334	terepbejárás	telep	Árpád-kor	érintett
Léh–Vérespart	16245	helyszíni szemle	verem	ismeretlen kor	pufferzónában
Kázsmárk–Léh és Kázsmárk közötti út	90639	terepbejárás adatgyűjtés	telep szórványlelet	rézkor Árpád-kor kora újkor népvándorlás kor	érintett
Kázsmárk–Cser aljától Ny-ra	90637	terepbejárás adatgyűjtés	telep szórványlelet	bronzkor Árpád-kor	pufferzónában

Kázsmárk–Kenyér mezőtől É-ra	90635	terepbejárás adatgyűjtés	telep szórványlelet	újkőkorszak késő középkor bronzkor Árpád-kor	pufferzónában
Kázsmárk–Kenyér mezőtől Ny-ra	90633	terepbejárás adatgyűjtés próbafeltárás régészeti megfigyelés	telep	újkőkorszak középső újkőkorszak bronzkor Árpád-kor	érintett
Halmaj–Nagy-út alja	84943	terepbejárás adatgyűjtés próbafeltárás régészeti megfigyelés geofizikai mérés	telep	Árpád-kor újkor	pufferzónában
Halmaj–Girás	16619	ásatás	urna csontvázas temető telep	pilinyi kultúra késő római kor Árpád-kor	érintett
Aszaló–Gyalog-legelő	90631	terepbejárás	telep szórványlelet	részkor újkőkorszak középső újkőkorszak népvándorlás kor	érintett
Aszaló–Kender-földek	90629	terepbejárás	telep szórványlelet	őskor badeni kultúra bronzkor középső bronzkor bronzkor-késő bronzkor késő középkor újkor	érintett

Az azonosított, illetve vizsgált régészeti lelőhelyek ismert kiterjedését az 1.1–1.8. sz. térképmellékleten ábrázoltuk, a térinformatikai állományok a digitális melléklet „Terinformatika” mappájában érhetők el.

2.2. Régészeti terepbejárás

A nyomvonal terepbejárására 2022.06.24-én került sor. A vizsgálatot korlátozottan tudtuk elvégezni, mivel a nyomvonal többségén az évszaknak megfelelően magas mezőgazdasági növényzettel találkoztunk, így csak az alacsony napraforgóval és kukoricával fedett szántóföldeken lehetett terepbejárást végezni.

A terepbejárást Kiskinizs település külterületén kezdtük, Csobád felé haladva, majd a halmaji, kázsmárki és léhi nyomvonalszakaszokat vizsgáltuk.

A korlátozott vizsgálati körülmények ellenére érintettük a 90639, 90635, 90633, 75465, 16619 és 90629-es azonosítójú régészeti lelőhelyek területét, de leletanyagot csak három lelőhely területén találtunk (90639, 16619, 90629). Aszaló–Kender-földek (90629) lelőhely ÉK-i sarkában 2 db bronzkori, Halmaj–Girás (16619) két darab bronzkori és 11 db Árpád-kori, végül Kázsmárk–Léh és Kázsmárk közötti út (90639) lelőhely DNy-i részén 6 db

bronzkori kerámiát gyűjtöttünk. A lelőhelyek kiterjedései az eredményeink következtében nem változnak.

Új régészeti lelőhely nem került elő. A 90637, 62434, 90631-es azonosítójú lelőhelyeket nem tudtuk a fedettség miatt vizsgálni.

A vizsgálható nyomvonalszakaszokat és az azonosított, illetve vizsgált régészeti lelőhelyek ismert kiterjedését az 1.1–1.8. sz. térképmellékleten ábrázoltuk.

2.3. Az értékvizsgálat eredményének összefoglalása

Az adattári, szakirodalmi, térképészeti adatgyűjtés során 11 ismert régészeti lelőhelyet sikerült azonosítani. A régészeti terepbejárás során több ismert régészeti lelőhely kiterjedését érintettük (90629, 16619, 90633, 90635, 90639, 75465), új régészeti lelőhely vagy szórvány régészeti leletanyag nem került elő.

A régészeti értékvizsgálat során azonosított régészeti lelőhelyek:

Név:	Nyilvántartási szám:	Adatszerzés módja:	Pozíciója:
Kiskinizs–Temető-domb	75465	adatgyűjtés terepbejárás	érintett
Kiskinizs–Közzrét	62434	adatgyűjtés	érintett
Léh–Vérespart	16245	adatgyűjtés	pufferzónában
Kázsmárk–Léh és Kázsmárk közötti út	90639	adatgyűjtés terepbejárás	érintett
Kázsmárk–Cser aljától Ny-ra	90637	adatgyűjtés	pufferzónában
Kázsmárk–Kenyér mezőtől É-ra	90635	adatgyűjtés terepbejárás	pufferzónában
Kázsmárk–Kenyér mezőtől Ny-ra	90633	adatgyűjtés terepbejárás	érintett
Halmaj–Nagy-út alja	84943	adatgyűjtés	pufferzónában
Halmaj–Gírás	16619	adatgyűjtés terepbejárás	érintett
Aszaló–Gyalog-legelő	90631	adatgyűjtés	érintett
Aszaló–Kender-földek	90629	adatgyűjtés terepbejárás	érintett

Az azonosított, illetve vizsgált régészeti lelőhelyek ismert kiterjedését az 1.1–1.8. sz. térképmellékleten ábrázoltuk, a térinformatikai állományok a digitális melléklet „Terinformatika” mappájában érhetők el.

3. FELTÁRÁSI PROJEKTTERV

3.1. A változtatási szándékok ismertetése

A tervezett Beruházás Léh, Kázsmárk, Halmaj, Kiskinizs, Aszaló, Csobád és Szikszó települések bel- és külterületét érinti. A Beruházás célja a térség ivóvízminőségének javítása, aminek érdekében új vezetékek fognak épülni, összesen 12 040, 5 méter hosszan. A vezetékek fektetéséhez szükséges munkaárcokat nagyrészt gépi módon ássák ki, de kisebb részben kézi földmunka is várható.

3.2. Örökségvédelmi hatáselemzés, örökségvédelmi hatáscsökkentő javaslatok

A régészeti értékvizsgálatot – a magas kultúrnövényzet, a beépítettség és erdős, fás területek miatt – nem tudtuk a teljes földmunkával érintett területen elvégezni, ezért a Feltárási projekttervben javasolt megoldások csak a beruházás reprezentatív módon vizsgálható részterületeire érvényesek. A vizsgálható nyomvonalszakaszokat az 1.1–1.8. sz. térképmellékleten ábrázoltuk.

A régészeti értékvizsgálat során, a tervezett beruházás földmunkái által érintett területen nem azonosítottunk olyan helyben megtartandó örökségi elemeket, amelyeket a Korm. R. 21. § (3) bekezdés alapján a földmunkával el kell kerülni.

A megrendelő által átadott műszaki adatok és a régészeti értékvizsgálat eredményei alapján megállapítható, hogy a tervezett beruházás földmunkái régészeti lelőhelyeket érintenek. A Kötv. 22. § (1) bekezdés értelmében, *a lelőhely földmunkával érintett részén megelőző régészeti feltárást kell végezni.*

A földmunkák által érintett régészeti lelőhelyek:

Lelőhely neve:	Nyilvántartási száma:	Jellege:	Kora:	Földmunkával érintett területe
Kiskinizs–Temető-domb	75465	telep	újkőkor bronzkor középkor	a tervezett vízvezeték munkaárkának szélességének függvényében
Kiskinizs–Közrét	62434	telep	Árpád-kor	
Kázmárk–Léh és Kázmárk közötti út	90639	telep szórványlelet	rézkor bronzkor Árpád-kor kora újkor népvándorlás kor	
Kázmárk–Kenyér mezőtől Ny-ra	90633	telep	újkőkor-középső újkőkor bronzkor Árpád-kor	
Halmaj–Gírás	16619	urna csontvázas temető telep	bronzkor pilinyi kultúra késő római kor Árpád-kor	
Aszaló–Gyaloglegelő	90631	telep szórványlelet	rézkor újkőkor-középső újkőkor népvándorlás kor	
Aszaló–Kenderföldek	90629	telep szórványlelet	őskor badeni kultúra bronzkor-középső bronzkor bronzkor-késő bronzkor késő középkor újkor	

A műszaki leírás és tervdokumentáció alapján megállapítható, hogy a földmunkák csekély mértékben érintik az azonosított régészeti lelőhelyeket. Ezért a Kötv. 22. § (3) bekezdés aa) pontjának figyelembevételével **a megelőző feltárás javasolt módszere: régészeti megfigyelés.**

A gépi és kézi földmunkát a régész irányítása mellett kell végezni (Korm. R. 36. § (2) bekezdés), olyan munkagéppel (gumikerekes forgókotró, iszapoló vagy rézsűző kanállal), amely alkalmas a régészeti jelenségek jelentkezési szintjén a régészeti tükörfelület kialakítására. Amennyiben a földmunkák elérik a régészeti jelenségek jelentkezési szintjét, a megfelelő régészeti tükörfelület kialakításának érdekében kézi földmunkavégzésre is szükség lehet (vö.: Kötv. 7. § 31. pont).

Amennyiben a régészeti megfigyelés mellett végzett földmunkák során régészeti lelőhely kerül elő, a jelenségeket a megfigyelés keretében ki kell bontani és megfelelően dokumentálni kell (Korm. R. 35. § (1) bekezdés).

A Kötv. 23/E. § (5) bekezdése szerint: nagyberuházás megvalósítása esetén **a kivitelezés földmunkái régészeti megfigyelés mellett végezhetőek, ennek megfelelően az egyéb feltárási módszerekkel fel nem tárt területen régészeti megfigyelést kell biztosítani** (Korm. R. 43. § (3) bekezdés). Amennyiben a régészeti megfigyelés mellett végzett földmunkák során régészeti lelőhely kerül elő, a jelenségeket ki kell bontani és megfelelően dokumentálni kell. A Korm. R. 35. § (1) bekezdés szerint, ha a régészeti megfigyelés során régészeti bontómunka válik szükségessé a régészeti bontómunkát – legalább a beruházási földmunkával érintett mélységig – és az elsődleges leletfeldolgozást a régészeti megfigyelés keretében kell elvégezni.

A Korm. R. 45. § szerint, ha a nagyberuházás régészeti megfigyelése során előkerült régészeti lelőhely vagy lelet a kivitelezés hátráltatása nélkül régészeti bontómunka keretében nem tárható fel, a régészeti megfigyelést végző intézmény haladéktalanul értesíti a hatóságot. A hatóság a szükséges intézkedésekről a bejelentés kézhezvételétől számított öt napon belül dönt.

A Korm. R. 46. § (1-3) bekezdései alapján, ha a megelőző feltárás vagy a régészeti megfigyelés során eredeti összefüggéseiben megmaradt régészeti emlék kerül elő, a feltárást végző intézmény három napon belül köteles bejelenteni a hatóságnak, valamint megelőző feltárás esetén értesíteni a beruházót. A bejelentett régészeti emlék elkerüléséről vagy helyszíni megtartásáról és kezeléséről, valamint a szükséges állagmegőrző intézkedésekről a hatóság húsz napon belül dönt. Ha a régészeti emlék megelőző feltárás során került elő, és a hatóság határozata alapján azt a helyszínen kell megőrizni, a beruházás során a műszaki tervezésnek és a kivitelezésnek tekintettel kell lennie az emlék megőrzésére. Ebben az esetben

a feltárást végző intézmény köteles a feltárás terepi munkáinak befejezését követő tizenöt napon belül a régészeti emlékről adatot szolgáltatni a beruházónak. Az adatszolgáltatás részeként rajzi dokumentáción egyértelműen fel kell tüntetni a bontható és a helyszínen – eredeti helyükön – megőrzendő régészeti emlékeket.

A földmunkák által érintett területen azonosított régészeti lelőhelyek mellett a földmunkával érintett terület 50 méteres közelségében több nyilvántartott régészeti lelőhely ismert. Mivel ezek lehatárolása – a lelőhely-diagnosztikai módszerek korlátozott alkalmazhatósága miatt – bizonytalan, a lelőhelyek ismert kiterjedésének közelében nagy eséllyel számíthatunk a lelőhelyekhez tartozó jelenségek előkerülésére a földmunkák során. Ezek bontására és dokumentálására a feladatellátónak és a megrendelőnek egyaránt fel kell készülni.

A földmunkák által potenciálisan veszélyeztetett régészeti lelőhelyek:

Nyilvántartási azonosító	Név:	Pozíció:
90637	Kázmárk–Cser aljától Ny-ra	793017, 326209
90635	Kázmárk–Kenyer mezőtől É-ra	793066, 325951

3.3. A javasolt örökségvédelmi intézkedések költségkalkulációja

3.3.1. Megelőző feltárások tervezett költsége

A megelőző feltárás költségkalkulációja a tervezett földmunkák és a feltárandó régészeti lelőhelyek paraméterei (elsősorban az érintett terület nagysága) valamint a Korm. R. 8. számú mellékletében meghatározott maximált hatásági egységarak alapján készült.

Lelőhely azonosítószáma vagy neve	Megelőző feltárás módszere	Maximált hatásági egységár* (nettó)	Feltárandó terület	Kalkulált nettó keretösszeg
75465 Kiskinizs– Temető-domb	régészeti megfigyelés	8 000 Ft/óra, de min. 36.000 Ft/nap	-	földmunkák időigényének függvényében
	régészeti megfigyelés keretében végzett bontómunka	3 150 Ft/m ²	az előkerülő jelenségek függvényében	a tervezés jelenlegi fázisában nem kalkulálható
62434 Kiskinizs– Közzét	régészeti megfigyelés	8 000 Ft/óra, de min. 36.000 Ft/nap	-	földmunkák időigényének függvényében
	régészeti megfigyelés keretében végzett bontómunka	3 150 Ft/m ²	az előkerülő jelenségek függvényében	a tervezés jelenlegi fázisában nem kalkulálható
90639 Kázmárk–Léh és Kázmárk közötti út	régészeti megfigyelés	8 000 Ft/óra, de min. 36.000 Ft/nap	-	földmunkák időigényének függvényében
	régészeti megfigyelés keretében végzett bontómunka	3 150 Ft/m ²	az előkerülő jelenségek függvényében	a tervezés jelenlegi fázisában nem kalkulálható

Lelőhely azonosítószáma vagy neve	Megelőző feltárás módszere	Maximált hatósági egységár* (nettó)	Feltárandó terület	Kalkulált nettó keretösszeg
90633 Kázmárk– Kenyér mezőtől Ny-ra	régészeti megfigyelés	8 000 Ft/óra, de min. 36.000 Ft/nap	-	földmunkák időigényének függvényében
	régészeti megfigyelés keretében végzett bontómunka	3 150 Ft/m ²	az előkerülő jelenségek függvényében	a tervezés jelenlegi fázisában nem kalkulálható
16619 Halmaj–Gírás	régészeti megfigyelés	8 000 Ft/óra, de min. 36.000 Ft/nap	-	földmunkák időigényének függvényében
	régészeti megfigyelés keretében végzett bontómunka	3 150 Ft/m ²	az előkerülő jelenségek függvényében	a tervezés jelenlegi fázisában nem kalkulálható
90631 Aszaló–Gyalog- legelő	régészeti megfigyelés	8 000 Ft/óra, de min. 36.000 Ft/nap	-	földmunkák időigényének függvényében
	régészeti megfigyelés keretében végzett bontómunka	3 150 Ft/m ²	az előkerülő jelenségek függvényében	a tervezés jelenlegi fázisában nem kalkulálható
90629 Aszaló–Kender- földek	régészeti megfigyelés	8 000 Ft/óra, de min. 36.000 Ft/nap	-	földmunkák időigényének függvényében
	régészeti megfigyelés keretében végzett bontómunka	3 150 Ft/m ²	az előkerülő jelenségek függvényében	a tervezés jelenlegi fázisában nem kalkulálható
Összesen:			nem ismert m²	nem kalkulálható Ft

* Korm. R. 8. mellékletében meghatározott hatósági egységárak szerint.

A megelőző feltárás költségei magukba foglalják a régészeti feltárás terepi munkavégzésén túl – beleértve a feltárás munkafeltételei (dúcolás, melegedő és öltözőhelyiség, wc) biztosítását is – a jogszabályban meghatározott tartalmú dokumentálás és az elsődleges leletfeldolgozás költségeit (Kötv. 22. § (9) bekezdés), azonban nem tartalmazzák a régészeti földmunka (vö.: Kötv. 7. § 31. pont) költségeit. A régészeti feltáráshoz kapcsolódó régészeti földmunka megvalósításáról a beruházó köteles gondoskodni. Ha a beruházó nem tudja biztosítani a földmunkát, akkor a feltárást végző intézmény – a közbeszerzésekről szóló törvény szerint – gondoskodik a régészeti feladatellátáshoz kapcsolódó földmunka elvégzéséről a beruházó költségén (Kötv. 23. § (2) bekezdés). A régészeti földmunkát a feltárás vezetőjének irányításával, régészeti megfigyelés mellett kell végezni, melynek költsége a területen elvégzett megelőző feltárás költségének része (Korm. R. 36. § (2) bekezdés), így erre a tevékenységre külön költség nem számolható el.

A megelőző feltárás pénzügyi elszámolása utólagosan történik, a valós teljesítés (feltárt terület mérete, rétegszámok) alapján (vö.: Kötv. 23/F. § (10) bekezdés). A feltérési projekttervben meghatározott egységáron az 10 méter raszterben határolt területen régészetileg pozitív területek számolhatók el. A negatív területek feltérásáért külön költség nem számolható el.

A Kötv. 23/F. § (11) bekezdése szerint a feltérásra jogosult intézmény a teljes felületű feltérás és az elfedés régészeti előkészítésének összköltségei 10 százalékának erejéig tartalékot képezhet az esetleges régészeti többletköltségekre. A tartalék a beruházó és a feltérást végző intézmény közötti megállapodás alapján használható fel.

3.3.2. A régészeti megfigyelés költsége

A nagyberuházások esetén az ismert régészeti lelőhelyek területén kívül végzett földmunka régészeti megfigyelésének elszámolása óradíjas rendszerben történik, a valós teljesítés – azaz a megfigyelt földmunkák időtartama – alapján.

A régészeti megfigyelés maximált hatásági egységára 8 000 Ft/óra (nettó), de min. 36.000 Ft/nap.

Régészeti jelenségek előkerülése esetén, a Korm. R. 8. melléklete szerinti **régészeti bontómunka elszámolásának maximált hatásági egységára: 3 150 Ft/m² (nettó).**

3.3.3. A régészeti költségek összesen

Megelőző feltérás (régészeti megfigyelés) nettó költsége	Nem kalkulálható Ft
A régészeti lelőhelyeken kívül végzett földmunkák régészeti megfigyelésének nettó költsége	A tervezés jelenlegi szakaszában nem kalkulálható
Régészeti megfigyelés keretében végzett bontómunka költsége	Nem kalkulálható
Összesen	A tervezés jelenlegi szakaszában nem kalkulálható

3.4. A megelőző feltérás időkerete

Régészeti megfigyelést a kivitelezés földmunkáinak időtartamára kell biztosítani.

3.5. A régészeti feladatellátásra kijelölt intézmény megjelölése

A Kötv. 23/E. § (2) bekezdése alapján, a nagyberuházást megelőző feltérás, illetve nagyberuházáshoz kapcsolódó régészeti megfigyelés esetén a Magyar Nemzeti Múzeum a beruházó szerződéskötési szándékáról, annak kézhezvételét követő 5 napon belül értesíti a nagyberuházás megelőző feltérásának elvégzésére jogosult intézményt és koordinálja a szerződéskötést.

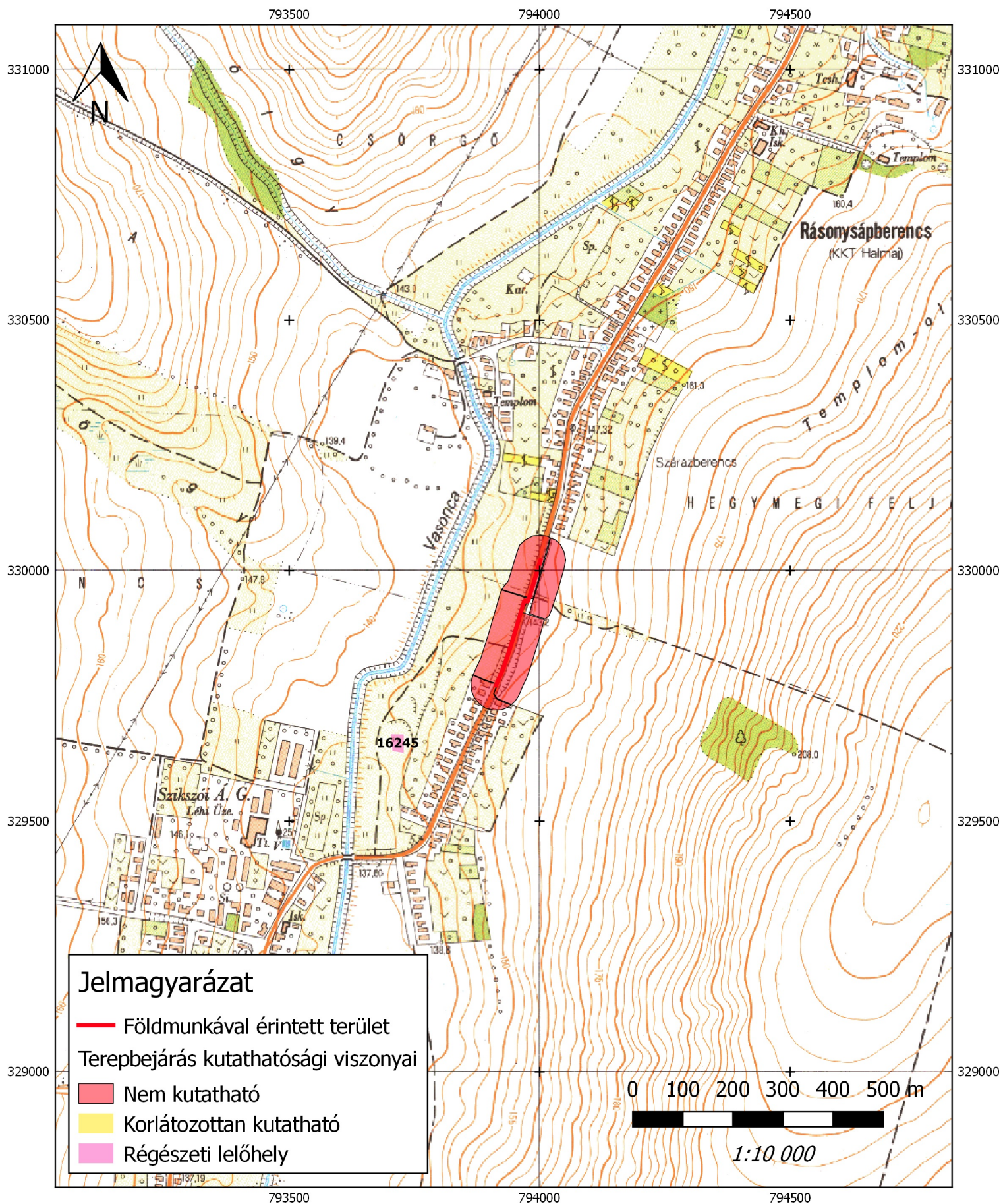
A Kötv. 23/E. § (2a) bekezdése alapján a nagyberuházást megelőző feltárást a gyűjtőterületén érintett megyei hatókörű városi múzeum, jelen esetben a Herman Ottó Múzeum (Miskolc, Görgey Artúr u. 28, 3529) végezheti jogszabályban meghatározottak szerint.

A Kötv. 22. § (11) bekezdés alapján a megelőző feltárássra vonatkozó szerződést a feltárássra jogosult intézménynek és a beruházónak a jogszabályban meghatározott adattartalomnak a beruházó által történő rendelkezésre bocsátásától számított 15 napon belül kell megkötni.

A Kötv. 23/E. § (4) bekezdés alapján, ha a gyűjtőterületén érintett megyei hatókörű városi múzeum a megelőző feltárássra vonatkozó szerződést a 22. § (11) bekezdésében meghatározott 15 napos határidőn belül nem köti meg, akkor a Magyar Nemzeti Múzeum gondoskodik a régészeti feladatellátás elvégzéséről.

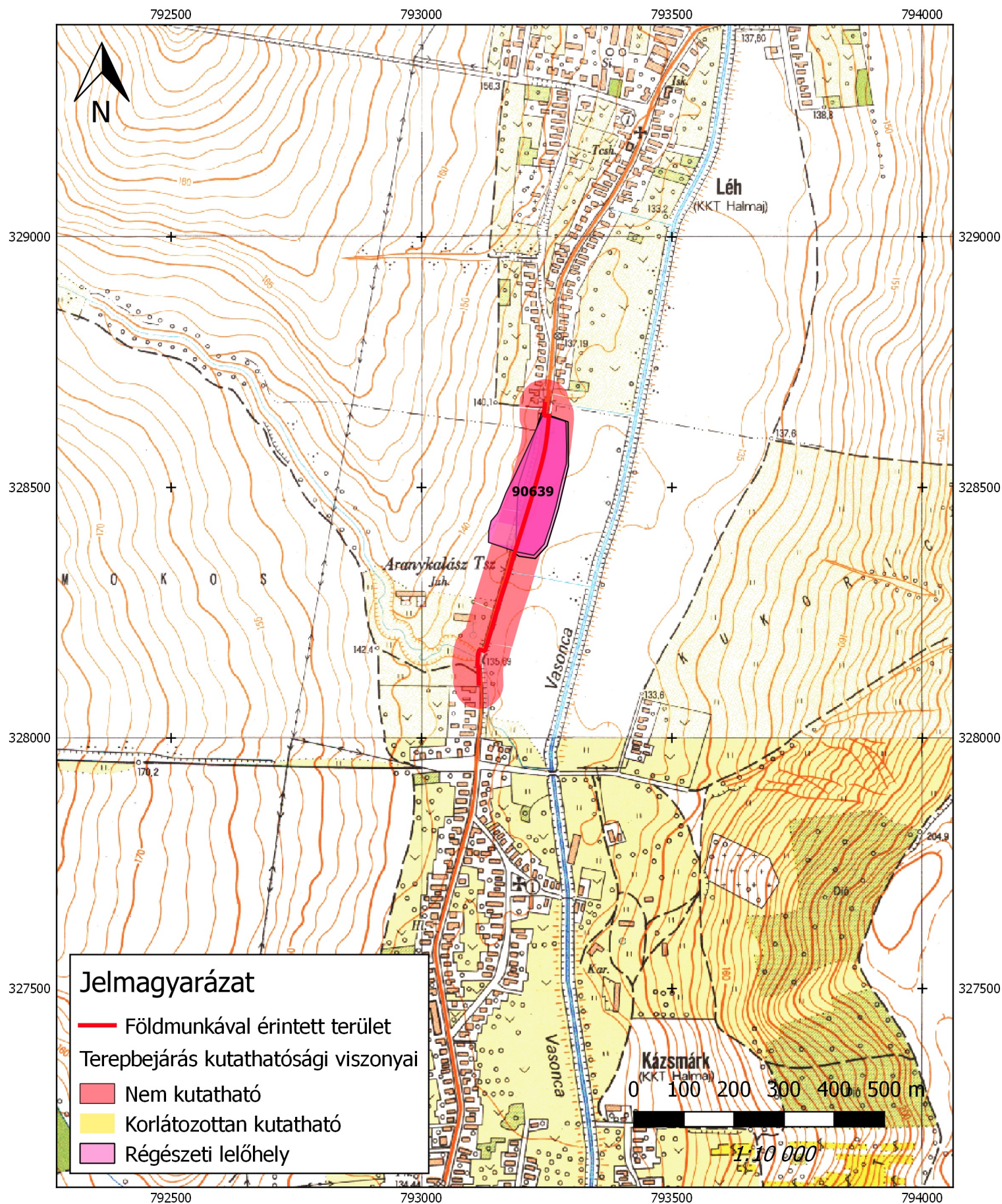
Budapest, 2022.08.02.

Szegedi Kristóf István
régész, szakmai felelős
Magyar Nemzeti Múzeum



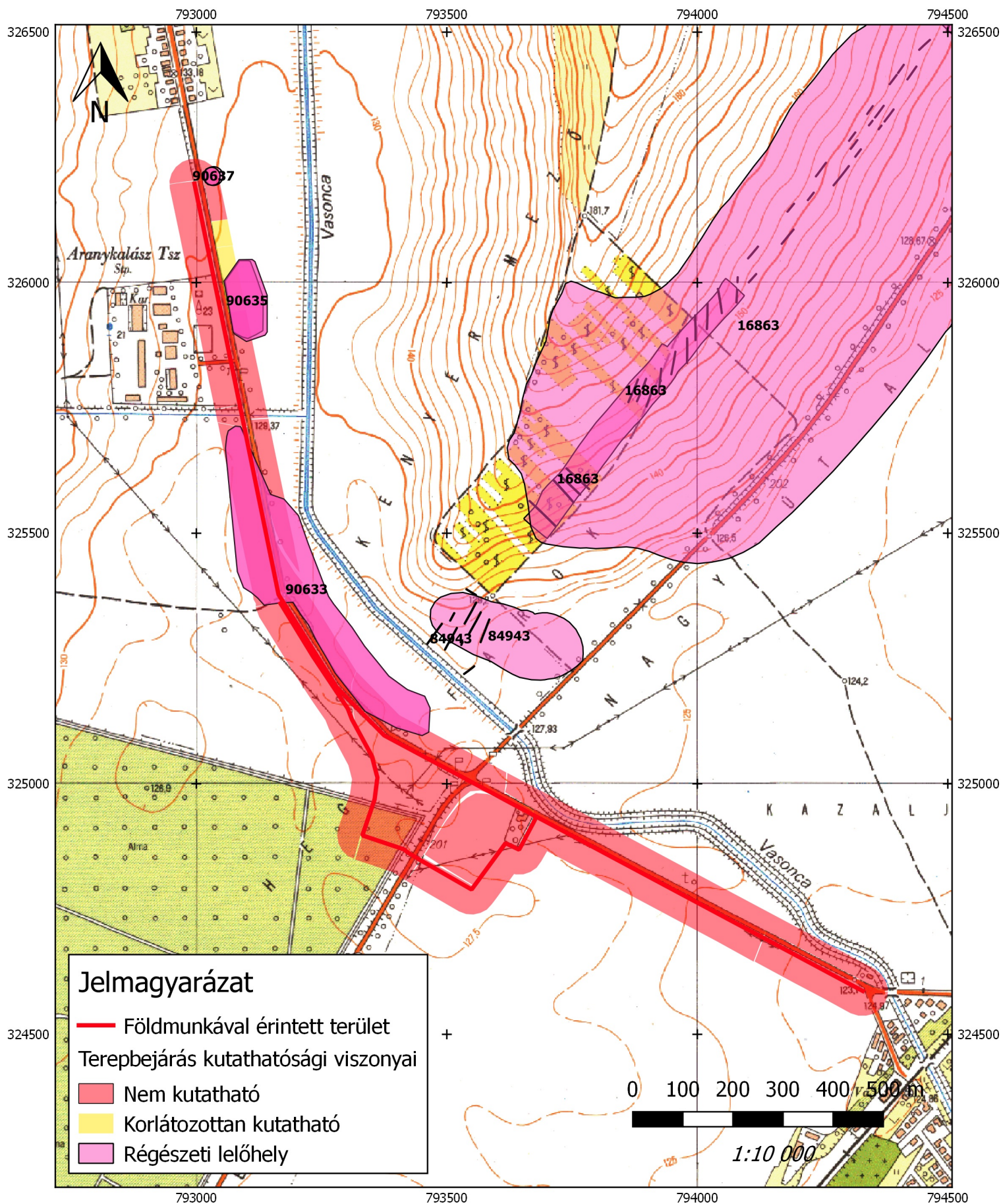
NEMZETI
RÉGÉSZETI
INTÉZET

Halmaj és térsége, ivóvízminőség javítása
Előzetes régészeti dokumentáció
1.1. sz. térképmelléklet
A régészeti adatgyűjtés és terepbejárás eredménye és
terepbejárás kutathatósági viszonyai



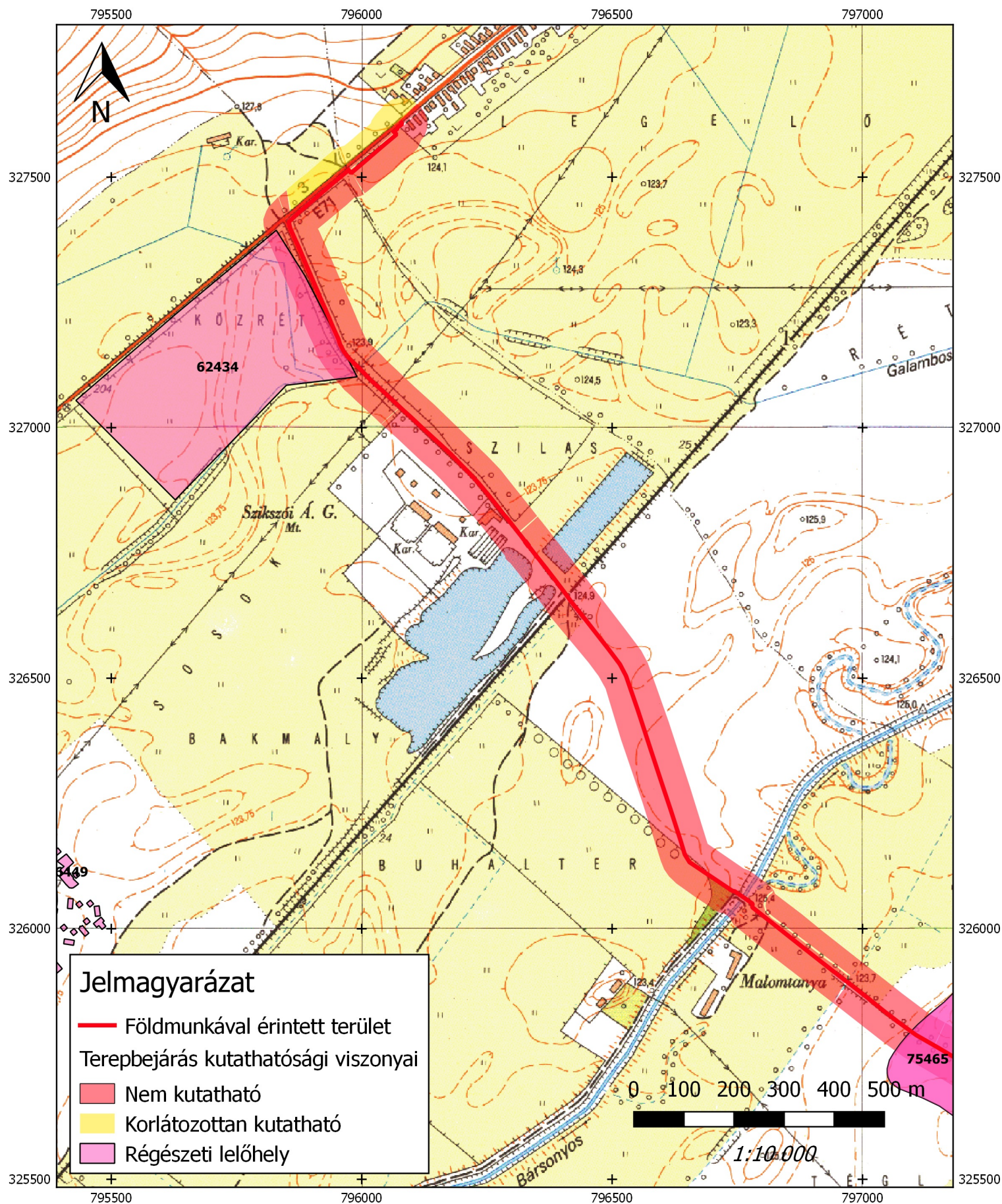
NEMZETI
RÉGÉSZETI
INTÉZET

Halmaj és térsége, ivóvízminőség javítása
Előzetes régészeti dokumentáció
1.2. sz. térképmelléklet
A régészeti adatgyűjtés és terepbejárás eredménye és
terepbejárás kutathatósági viszonyai



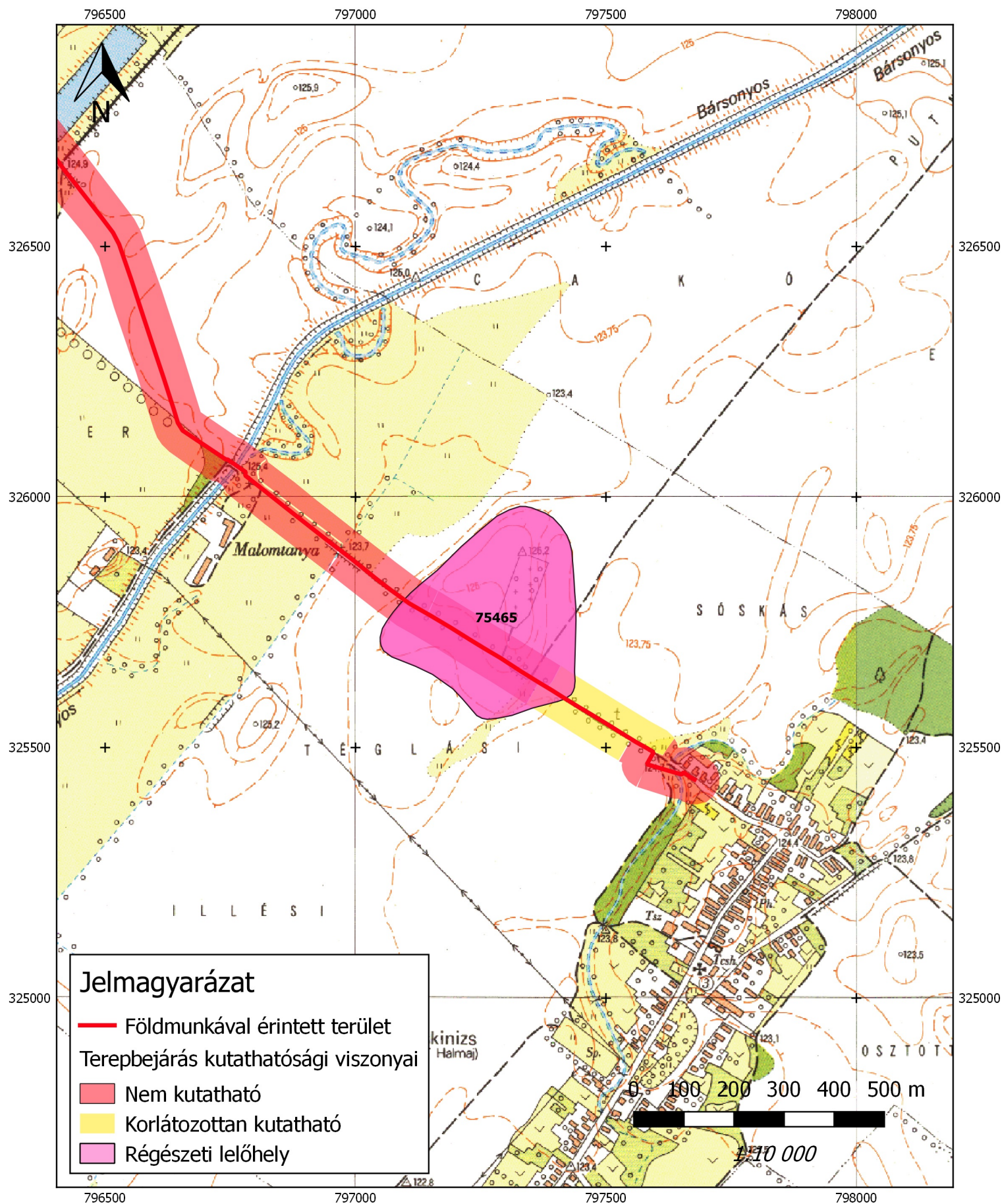
NEMZETI
RÉGÉSZETI
INTÉZET

Halmaj és térsége, ivóvízminőség javítása
Előzetes régészeti dokumentáció
1.3. sz. térképmelléklet
A régészeti adatgyűjtés és terepbejárás eredménye és
terepbejárás kutathatósági viszonyai



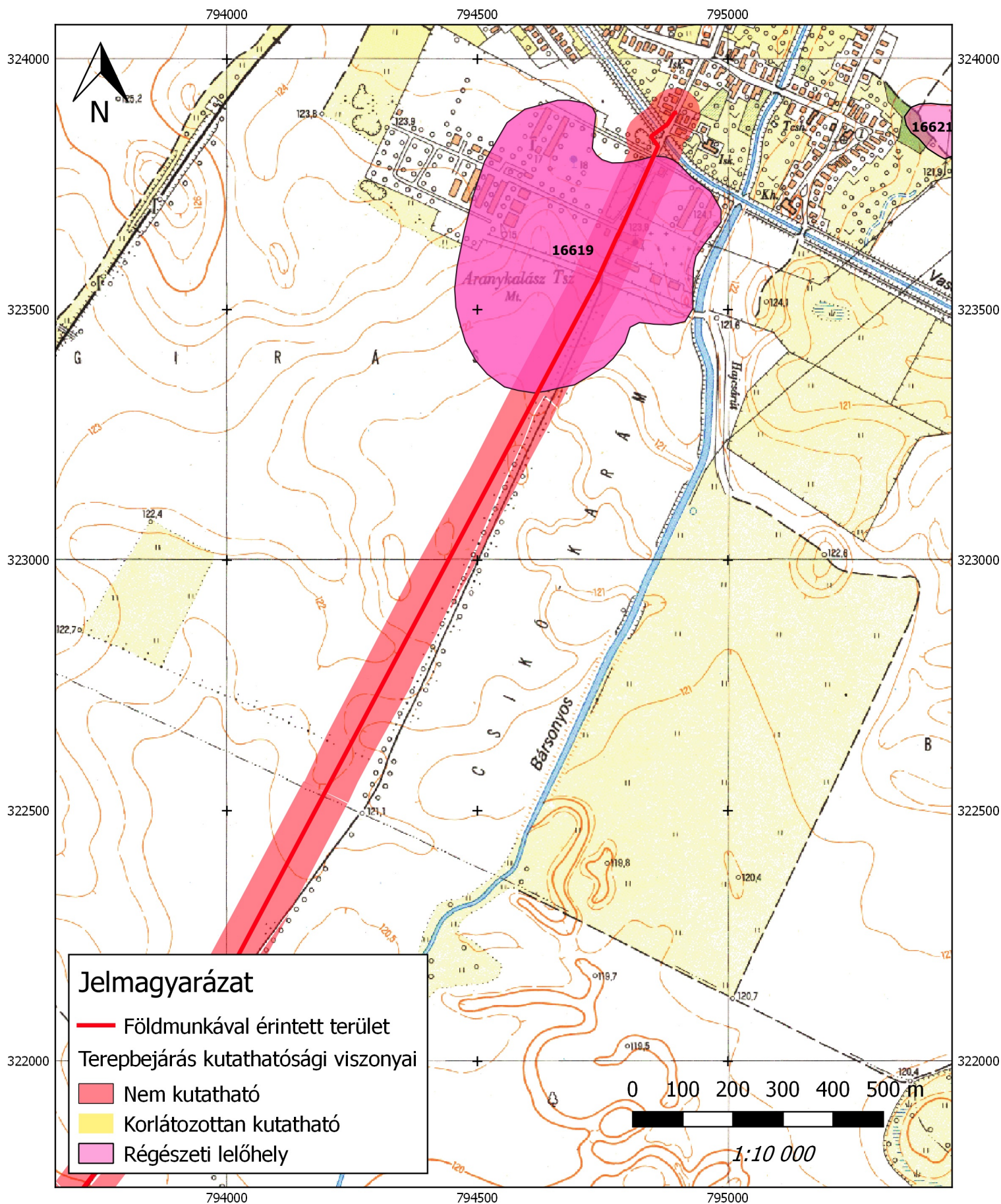
NEMZETI
RÉGÉSZETI
INTÉZET

Halmaj és térsége, ivóvízminőség javítása
Előzetes régészeti dokumentáció
1.4. sz. térképmelléklet
A régészeti adatgyűjtés és terepbejárás eredménye és
terepbejárás kutathatósági viszonyai



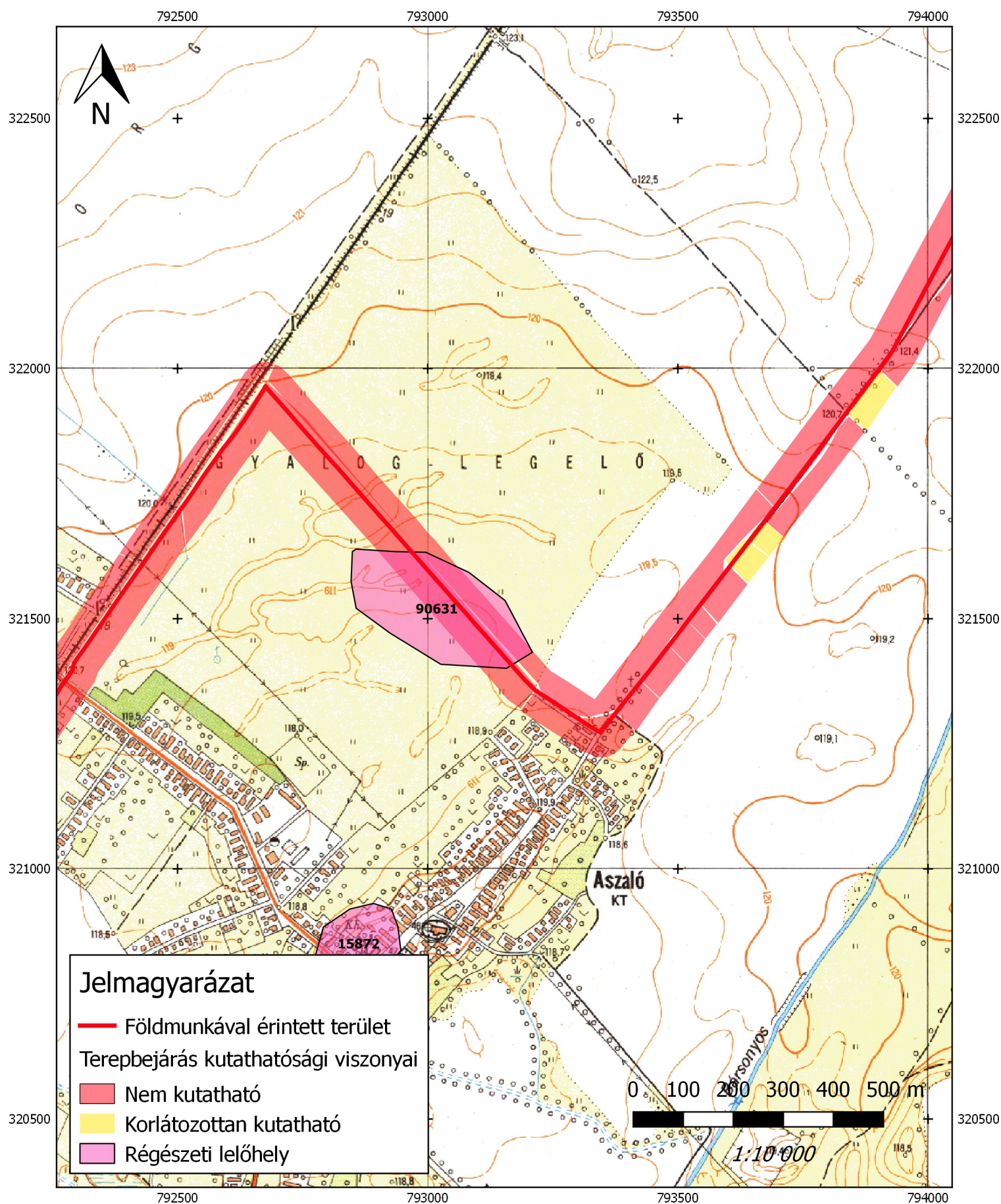
NEMZETI
RÉGÉSZETI
INTÉZET

Halmaj és térsége, ivóvízminőség javítása
Előzetes régészeti dokumentáció
1.5. sz. térképmelléklet
A régészeti adatgyűjtés és terepbejárás eredménye és
terepbejárás kutathatósági viszonyai



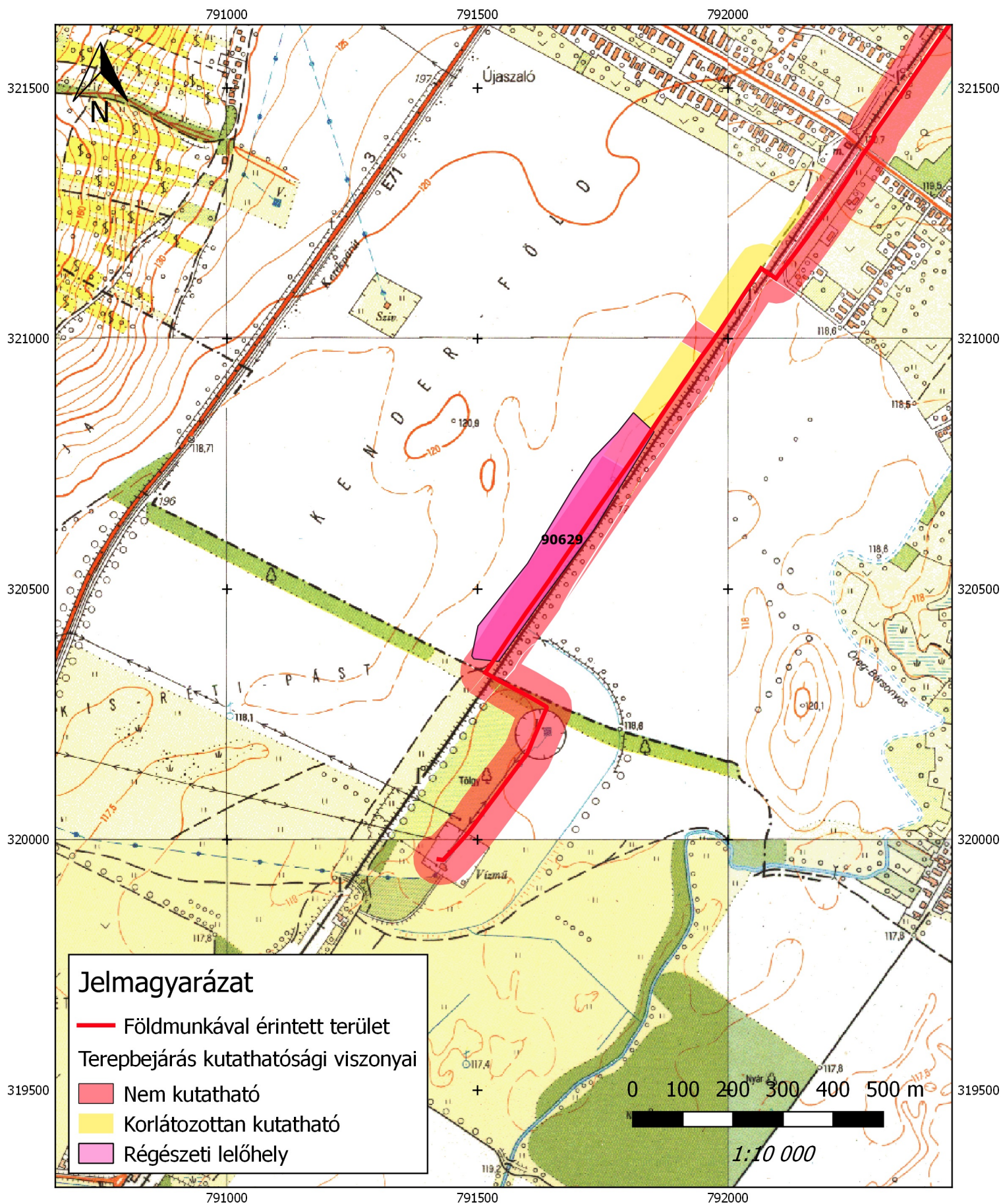
NEMZETI
RÉGÉSZETI
INTÉZET

Halmaj és térsége, ivóvízminőség javítása
Előzetes régészeti dokumentáció
1.6. sz. térképmelléklet
A régészeti adatgyűjtés és terepbejárás eredménye és
terepbejárás kutathatósági viszonyai



NEMZETI
RÉGÉSZETI
INTÉZET

Halmaj és térsége, ivóvízminőség javítása
Előzetes régészeti dokumentáció
1.7. sz. térképmelléklet
A régészeti adatgyűjtés és terepbejárás eredménye és
terepbejárás kutathatósági viszonyai



NEMZETI
RÉGÉSZETI
INTÉZET

Halmaj és térsége, ivóvízminőség javítása
Előzetes régészeti dokumentáció
1.8. sz. térképmelléklet
A régészeti adatgyűjtés és terepbejárás eredménye és
terepbejárás kutathatósági viszonyai