

**SPIE Hungaria Kft.** (1116 Budapest, Mezőkövesd út 5-7.)

**Naturplusz99 Környezetvédelmi és Műszaki Kft.** (3521 Miskolc, Szerb A. u. 14.)

**CS-28159 Bánhorváti, Lázberc 0208/5 hrsz. Vitalaqua Kft. energia ellátása 22kV légvezetékek, OTRL 20/400 állomás és 0,4 kV földkábel építés**

*(Az európai közösségi jelentőségű természetvédelmi rendeltetésű területekről szóló 275/2004. (X.8.) Korm. rendelet 14. sz. mellékletének, valamint a 2018. évi CXXXIX. törvény Magyarország és egyes kiemelt térségeinek területrendezési tervéről alapján.)*

**hatásbecslési dokumentációja**

2022



Készítette: Mercsák József László  
élővilágvédelem, tájvédelem szakértő

Engedély száma: Sz-066/2012

Nyilvántartási kód: 4467 jogosult erdészeti szakszemélyzet

## **Tartalom**

1. Azonosító adatok.....	3
2. Az érintett Natura 2000 terület.....	3
3. A terv vagy beruházás.....	5
4. A terv vagy beruházás kedvezőtlen hatásai.....	13
5. Alternatív megoldások.....	14
6. A megvalósítás indokai.....	15
7. A kedvezőtlen hatások mérséklése.....	16
8. Kiegyenlítő intézkedések.....	16
9. Felhasznált irodalom.....	17
10. Fényképmelléklet.....	18
11. Egyéb melléklet.....	19

**CS-28159 Bánhorváti, Lázberc 0208/5 hrsz. Vitalaqua Kft. energia ellátása 22kV légvezeték, OTRL 20/400 állomás és 0,4 kV földkábel építés**

*(Az európai közösségi jelentőségű természetvédelmi rendeltetésű területekről szóló 275/2004. (X.8.) Korm. rendelet 14. sz. mellékletének, valamint a 2018. évi CXXXIX. törvény Magyarország és egyes kiemelt térségeinek területrendezési tervéről alapján.)*

**hatásbecslési dokumentációja**

**1. Azonosító adatok**

**1.1. A terv készítőjének, illetve a beruházónak a neve, címe, elérhetősége:**

**Vitalaqua Kft.** (3642 Bánhorváti, HRSZ. 0208/5.)

**MVM ÉMÁSZ Áramhálózati Kft.** (3525 Miskolc, Dózsa Gy. u. 13.)

**SPIE Hungaria Kft.** (1116 Budapest, Mezőkövesd út 5-7.)

**1.2. Az adatlap kitöltésében részt vevő személyek, szervezetek neve, címe, elérhetősége, szakmai referenciáinak leírása:**

SPIE Hungaria Kft. Márton Gábor tervező. (1116 Budapest, Mezőkövesd út 5-7.)

Naturplusz99 Környezetvédelmi és Műszaki Kft. (3521 Miskolc, Szerb A. u. 14.)

Mercsák József László egyéni vállalkozó. (3915 Tarcsl, Klapka utca 14.)

*élővilágvédelem, tájvédelem szakértő*

*Engedély száma: Sz-066/2012*

*Nyilvántartási kód: 4467 jogosult erdészeti szakszemélyzet*

**Elérhetőség:**

Telefon: 06-47-380-257, 06-47-380-773.

Mobil: 06-30-695-1078

E-mail: [mercsak.j.l@t-online.hu](mailto:mercsak.j.l@t-online.hu)

Referenciák: természetvédelemben eltöltött két és fél évtized, kétszázhusz (élővilág-védelem, tájvédelem) ügyben igazságügyi szakértés, hatvan esetben készítettem élővilágvédelem, tájvédelem szakterületen, hatástanulmányokat. Huszonnégy publikációm jelent meg, vizes élőhelyek, madártani, botanikai, füves élőhelyek védelme, védetté nyilvánítások témakörben.

**2. Az érintett Natura 2000 terület**

**2.1. A Natura 2000 terület neve és kódja, amelyre a terv vagy a beruházás várhatóan hatással van:**

**A terület státusza:**

**. különleges madárvédelmi terület:** a Bükki Nemzeti Park Igazgatóság működési területén:

*HUBN 10003 jelű Bükk hegység és peremterületei*

. különleges természetmegőrzési területnek jelölt terület

. kiemelt jelentőségű természetmegőrzési területnek jelölt terület

. jóváhagyott különleges természetmegőrzési terület

. jóváhagyott kiemelt jelentőségű természetmegőrzési terület

. különleges természetmegőrzési terület

- . kiemelt jelentőségű természetmegőrzési terület
- . **egyéb védettségek:** Lázbérci Tájvédelmi Körzet
- . **Nemzeti Ökológiai Hálózat:** „pufferterület” övezete

**2.2. Azoknak a közösségi jelentőségű fajoknak, illetve élőhelytípusoknak a felsorolása, amelyeknek valamely állományára vagy természetvédelmi helyzetére a Natura 2000 területen hatással lehet a terv vagy beruházás:**

**1. HUBN 10003 jelű Bükk hegység és peremterületei**

A Bükki Nemzeti Park Igazgatóság területén található különleges madárvédelmi terület: *Bükk hegység és peremterületei (HUBN10003)*, Lázbérci Tájvédelmi Körzet és a Nemzeti Ökológiai Hálózat „pufferterület” övezete. Területe: 66400,5 ha. Tengerszintfeletti magassága: 145-949 m. Átlag tengerszintfeletti magassága: 600 m.

**PRIORITÁS**

A területen, a kijelölés alapjául szolgáló, un. jelölőfajok közül az országos és nemzetközi viszonylatban is jelentős állománnyal bíró (*A és B kategóriába sorolható*) madárfajok kedvező védelmi helyzetének fenntartása, egyes fajok vonatkozásában védelmi helyzetük javítása.

**A kijelölés alapjául szolgáló, prioritás és közösségi jelentőségű madárfajok:**

Sz	Magyar név	Tudományos név
1,	Törpegém	<i>Ixobrychus minutus</i>
2,	Fekete gólya	<i>Ciconia nigra</i>
3,	Fehér gólya	<i>Ciconia ciconia</i>
4,	Darázsölyv	<i>Pernis apivorus</i>
5,	Kígyászölyv	<i>Circaetus gallicus</i>
6,	Békászó sas	<i>Aquila pomarina</i>
7,	Parlagi sas	<i>Aquila heliaca</i>
8,	Kerecsensólyom	<i>Falco cherrug</i>
9,	Császármadár	<i>Bonasa bonasia</i>
10,	Kék galamb	<i>Columba oenas</i>
11,	Haris	<i>Crex crex</i>
12,	Uhu	<i>Bubo bubo</i>
13,	Uráli bagoly	<i>Strix uralensis</i>
14,	Hamvas küllő	<i>Picus canus</i>
15,	Fehérhátú fakopáncs	<i>Dendrocopos leucotos</i>
16,	Balkáni fakopáncs	<i>Dendrocopos syriacus</i>
17,	Közép fakopáncs	<i>Dendrocopos medius</i>
18,	Fekete harkály	<i>Dryocopus martius</i>
19,	Kis légykapó	<i>Ficedula parva</i>
20,	Erdei pacsirta	<i>Lullula arborea</i>
21,	Jégmadár	<i>Alcedo atthis</i>
22,	Lappantyú	<i>Caprimulgus europaeus</i>
23,	Örvös légykapó	<i>Ficedula albicollis</i>
24,	Hegyi billegető	<i>Motacilla cinerea</i>
25,	Tövisszúró gébics	<i>Lanius collurio</i>

26,	Karvalyposzáta	<i>Sylvia nisoria</i>
27,	Parlagi pityer	<i>Anthus campestris</i>
28,	Vándorsólyom	<i>Falco peregrinus</i>

## **TERMÉSZETVÉDELMI CÉLKITŰZÉSEK**

Általános célkitűzések: A különleges madárvédelmi terület természetvédelmi célkitűzése az azon található, a kijelölés alapjául szolgáló madárfajok kedvező természetvédelmi helyzetének megőrzése, fenntartása, fejlesztése, az ezen, célok elérését szolgáló természeti állapot és fenn-tartó földhasználat feltételeinek biztosítása.

### **3. A terv vagy beruházás**

#### **3.1. A Natura 2000 területre hatással lévő terv vagy beruházás bemutatása, céljának meghatározása:**

A tervezett beruházás Bánhorváti községtől délnyugatra (1.640 m) eső településrészen, ipari jellegű (ivóvíz előállító, ivóvízpalackozó) környezetében tervezett. A beruházás rendeltetése a Vitalaqua Kft. energia ellátása, mint új fogyasztói igény kielégítése.

#### **3.2. A terv vagy beruházás mérete, jelentősége, tervezett időtartama:**

A beruházással érintett és vizsgált (25,0 ha) területen (Érintett helyrajzi számok: Bánhorváti 0188/4 hrsz: szántó, Bánhorváti 0198/4 hrsz: csatorna, Bánhorváti 0208/3 hrsz: udvar, Bánhorváti 0208/4 hrsz: saját út, Bánhorváti 0208/5 hrsz: telephely). Tevékenységek a helyszínen: 22 kV-os szabadvezeték létesítése 45 m hosszban, OTRL 20/400 típ. transzformátorállomás telepítés, 0,4 kV-os földkábel építése 56 m hosszban, a földkábel szabványos 0,4 m széles, 0,8 m mélységű árokba kerül lefektetésre. A tervezett 22 kV-os légvezeték hálózat, az OTR állomás és a 0,4 kV-os földkábel közcélú hálózat. A terv szerinti építési munkálatok mezőgazdasági területet (szántó) érintenek. A kivitelezési munkák vegetációs időn kívül, októbertől-március végéig zavarásmentesen elvégezhetők.

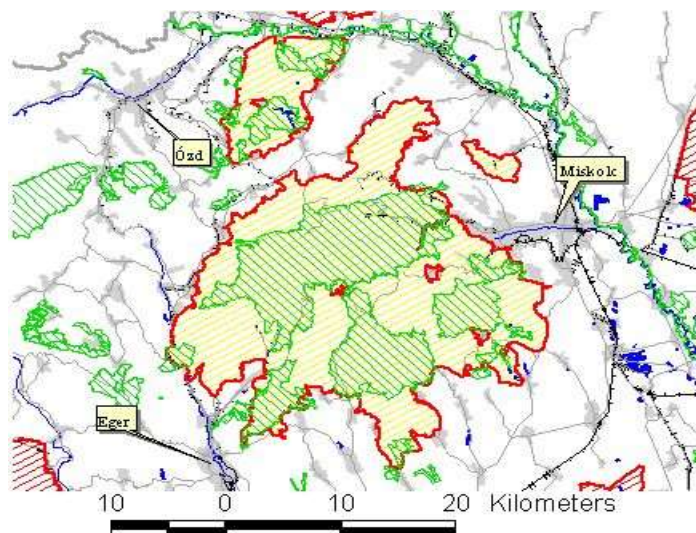
A szükséges anyagok szállítása, munkagépek mozgása Bánhorváti-Dédestapolcsányt összekötő (2506 számú) közútról leágazó közhasználatú burkolt úton, illetve a szántóföldek között vezető dűlőutakon (minden évszakban) biztonságosan elvégezhetők.

A munkálatok a Lázberci Tájvédelmi Körzetet, a Natura 2000 területet és a Nemzeti Ökológiai Hálózat „pufferterület” övezetét, a legkisebb zavarással érinthetik.

#### **3.3. A terv vagy beruházás térbeli kiterjedése, az általa igénybe vett terület és az okozott hatás nagysága, kiterjedése, térképi ábrázolása:**

A tervezett beruházás Bánhorváti községtől délnyugatra (1.640 m) eső településrészen, ipari jellegű (ivóvíz, ivóvízpalackozó) környezetében tervezett. A beruházás rendeltetése a Vitalaqua Kft. energia ellátása, mint új fogyasztói igény kielégítése. Tevékenységek a helyszínen: 22 kV-os szabadvezeték létesítése 45 m hosszban, OTRL 20/400 típ. transzformátorállomás telepítés, 0,4 kV-os földkábel építése 56 m hosszban, a földkábel szabványos 0,4 m széles, 0,8 m mélységű árokba kerül lefektetésre. A tervezett 22 kV-os légvezeték hálózat, az OTR állomás és a 0,4 kV-os földkábel közcélú hálózat. A terv szerinti építési munkálatok mezőgazdasági területet (szántó) érintenek. A kivitelezési munkák vegetációs időn kívül, októbertől-március végéig zavarásmentesen végezhetők. A szükséges anyagok szállítása, munkagépek mozgása Bánhorváti-Dédestapolcsányt összekötő (2506 számú) közútról leágazó

közhasználatú burkolt úton, illetve a szántóföldek között vezető dűlőutakon (*minden évszakban*) biztonságosan elvégezhetők. Ezért a munkálatok a Lázbérci Tájvédelmi Körzetet, a Natura 2000 területet és a Nemzeti Ökológiai Hálózat „pufferterület”-ét, a legkisebb zavarással érintik. A kivitelezési terv részletes térképei minden helyszínt pontosan ábrázolják.



3.3. A terv helyszíne térképi ábrázolása

#### 3.4. A terv vagy beruházás kivitelezésének várható időtartama, valamint a kivitelezés során várható átmeneti hatások bemutatása:

A kivitelezési munkák vegetációs időn kívül, októbertől-március végéig zavarásmentesen végezhetők. A szükséges anyagok szállítása, munkagépek mozgása, a személyszállítás is a Bánhorváti-Dédestapolcsányt összekötő (2506 számú) közútról leágazó közhasználatú burkolt úton, illetve a szántóföldek között vezető dűlőutakon (*minden évszakban*) biztonságosan elvégezhetők. Ezért a munkálatok a Lázbérci Tájvédelmi Körzetet, a Natura 2000 területet és a Nemzeti Ökológiai Hálózat „pufferterület”-ét, a legkisebb zavarással érintik. A kivitelezési terv részletes térképei a tevékenység minden helyszínét pontosan ábrázolják. Tevékenységek a helyszínen: 22 kV-os szabadvezeték létesítése 45 m hosszban, OTRL 20/400 típ. transzformátorállomás telepítés, 0,4 kV-os földkábel építése 56 m hosszban, a földkábel szabványos, 0,4 m széles, 0,8 m mélységű árokba kerül lefektetésre. A tervezett 22 kV-os légvezeték hálózat, az OTR állomás és a 0,4 kV-os földkábel közcélú hálózat.

#### 3.5. A terv vagy beruházás megvalósításához szükséges létesítmények ismertetése:

A tervezett beruházás Bánhorváti községtől délnyugatra (1.640 m) eső településrészen, ipari jellegű (*ivóvíz, ivóvízpalackozó*) környezetében tervezett. A beruházás rendeltetése a Vitalaqua Kft. energia ellátása, mint új fogyasztói igény kielégítése. Tevékenységek a helyszínen: 22 kV-os szabadvezeték létesítése 45 m hosszban, OTRL 20/400 típ. transzformátorállomás telepítés, 0,4 kV-os földkábel építése 56 m hosszban, a földkábel szabványos, 4 m széles, 0,8 m mélységű árokba kerül lefektetésre. A tervezett 22 kV-os légvezeték hálózat, az OTR állomás és a 0,4 kV-os földkábel közcélú hálózat. A terv szerinti építési munkálatok mezőgazdasági területet (*szántó*) érintenek. A kivitelezési munkák vegetációs időn kívül, októbertől-március végéig zavarásmentesen végezhetők. A szükséges anyagok szállítása, munkagépek mozgása Bánhorváti-Dédestapolcsányt összekötő (2506 számú) közútról leágazó közhasználatú burkolt úton, illetve a szántóföldek között vezető dűlőutakon

(minden évszakban) biztonságosan elvégezhetők. A kivitelezési munkák elvégzéséhez külön létesítmény nem szükséges, a meglevő palackozó üzemben minden szükséges megtalálható, a munkák elvégzése időtartama sem igényli.

### 3.6. A terv vagy beruházás hatásterületén lévő természeti állapot ismertetése:

A beruházással érintett és vizsgált (25,0 ha) területen (*Érintett helyrajzi számok: Bánhorváti 0188/4 hrsz: szántó, Bánhorváti 0198/4 hrsz: csatorna, Bánhorváti 0208/3 hrsz: udvar, Bánhorváti 0208/4 hrsz: saját út, Bánhorváti 0208/5 hrsz: telephely*). Tevékenységek a helyszínen: 22 kV-os szabadvezeték létesítése 45 m hosszban, OTRL 20/400 típ. transzformátorálmomás telepítés, 0,4 kV-os földkábel építése 56 m hosszban, a földkábel szabványos ,4 m széles, 0,8 m mélységű árokba kerül lefektetésre. A tervezett 22 kV-os légvezeték hálózat, az OTR állomás és a 0,4 kV-os földkábel közcélú hálózat. A terv szerinti építési munkálatok mezőgazdasági területet (*szántó*) érintenek.

Az itt található természeti értékeket az „Az érintett terület természeti állapota” részfejezetben ismertetem részletesen.

#### A táj bemutatása

**Bemutató: Bánhorváti,** község Az Észak Magyarország régióban, Borsod-Abaúj-Zemplén megyében a Kazincbarcikai járásban, a Bán-patak völgyében, Kazincbarcikától 10 kilométerre. A település határa 2,848 ha, 28,48 km<sup>2</sup>, lakossága 1.373 fő (2015.01.01). Dombvidéki, patak völgyi település, jellemző a mezőgazdasági tevékenység, erdő és kertművelés. Teljes infrastruktúrával ellátott település, tengerszint fölötti magassága: 162-204 m.

**Földrajzi elhelyezkedés: Bánhorváti,** község az Északi-középhegység nagytájban, a Bükk középtájban, az Északi-bükki dombvidék kistájban helyezkedik el. Felszínét a harmadkori és idősebb üledékű és vulkanikus andeziten, rioliton keletkezett agyagos vályogon, vályogon, agyagbemosódásos barna erdőtalaj képződött.

#### Klíma adatok:

Évi napsütéses órák száma: 1.900 óra

Évi felhőzet: 55% borultság

Derült napok száma: 70 nap

Borult napok száma: 100 nap

Ködös napok száma: 40 nap

Fagyos napok száma: 110 nap

Havas napok száma: 30 nap

Évi középhőmérséklet: 8.0 °C

Évi párányomás: 7.2 mm

14 órás légnedvesség évi átlaga: 60%

Évi csapadékmennyiség: 600 mm

Havas napok száma: 25 nap

Szélirány évi gyakorisága (*Füged állomás adatai*): ÉK-DNy-É-DK-D-K-ÉNy-Ny.

Évi tengerszinti légnyomás: 1016,8 hPa

#### A vezeték nyomvonala természeti állapota

A jellemző növénytakasulásokot a köz és dűlőutak mentén, az útpadkán, a vízlevezető árkok és a Bán-patak mentén vizsgáltam.

## **Az érintett terület természeti állapota**

### **Növényvilág**

#### **Flóratartomány**

A terület a Pannóniai flóratartományba (*Pannonicum*) tartozik.

#### **Flóraidék**

A magyar Középhegység - *Ősmátra* - flóraidéke (*Matricum*).

#### **Flórajárás**

Bükk-hegység (*Borsodense*) flórajárás része.

### **Vegetáció jellemzése**

A környezet az elmúlt évtizedek alatt a táj használata (*víztározó megépítése, vízrendezés és vízelvezetés, vízkivétel, épületek, utak építése, szántóföldi gazdálkodás, stb.*) következtében a természetes növénytakaró teljesen átalakult, a beavatkozások következtében az élővilág élettere átalakult, az élővilág fokozatosan alkalmazkodni képes a változásokhoz.

### **A vizsgált területén és környezetében található társulások és a társulásokat alkotó növényfajok ismertetése**

#### **1. Puhafaligetek (*Salicion albae* Soó 1930 em. Müll. Et Görs 1958)**

##### Ezen belül:

Fűzligetek (*Leucojo aestivi-Salicetum albae* Kevey in Borhidi & Kevey 1996)

##### Jellemző növényei:

A fűzligetekben domináns a törékeny fűz (*Salix fragilis*), a fehér fűz (*Salix alba*).

#### **2. Taposott gyomnövényzet /*Polygano arenastri-Poetea annuae* Rivas-Martinez 1975 corr. Rivas-Martinez & al. 1991)**

##### Ezen belül:

Angol perje-nagy útifű társulás (*Lolio-Plantaginetum majoris* Beger 1930)

##### Jellemző növényei:

Domináns az angol perje (*Lolium perenne*), de gyakori és jellemző a lándzsás és nagy útifű (*Plantago lanceolata*, *P. major*).

#### **3. Akácok (*Robinietae* Jurko ex Hadac & Sefron 1980)**

##### Ezen belül:

Rozsnokos akácok (*Bromo sterilis-Robinetum* Pócs 1954)

##### Jellemző növényei:

Uralkodó az akác (*Robinia pseudo-acacia*), gyakori fajok a meddő rozsnok (*Bromus sterilis*), a ragadós galaj (*Galium aparine*) és a betyárkóró (*Erigeron canadensis*).

#### **4. Útszéli gyomnövényzet (*Artemisletea vulgaris* Lehm. & al. In R.Tx. 1950)**



Ezen belül:

Mezei aszatos (*Cirsietum lenceolati-arvensis* Morariu 1943)

Jellemző növényei:

Uralkodik a közönséges tarackbúza (*Agropyros repens*), a fekete üröm (*Artemisia vulgaris*), a fekete peszterce (*Ballota nigra ssp. nigra*), a bürök (*Conium maculatum*), a kerek repkény (*Glechoma hederacea*) és a pitypang (*Taraxacum officinalis*).

**5. Taposott gyomnövényzet (*Polygano arenastri-Poetea annuae* Rivas-Martinez 1975  
corr. Rivas-Martinez & al. 1991)**

Ezen belül:

Angol perje-nagy útifű társulás (*Lolio-Plantaginetum majoris* Beger 1930)

Jellemző növényei:

Domináns az angol perje (*Lolium perenne*), de gyakori és jellemző a nagy útifű (*Plantago major*) jelenléte.

(TVK – Természetvédelmi kategóriák /Simon 1988/, SzMT – Szociális Magatartás Típusok /Borhidi 1993/ feltüntetésével)

Nr.	Latin név	Magyar név	TVK	SzMT
1,	<i>Acer pseudoplatanus L.</i>	hegyi juhar	K	S
2,	<i>Acer platanoides L.</i>	korai juhar	K	G
3,	<i>Achillea collina L.</i>	mezei cickafark	TZ	DT
4,	<i>Agrimonia eupatoria L.</i>	párlófű	TZ	DT
5,	<i>Agrostis stolonifera L.</i>	fehér tippán	E	C
6,	<i>Arctium lappa L.</i>	közönséges bojtorján	GY	W
7,	<i>Artemisia vulgaris L.</i>	fekete üröm	GY	W
8,	<i>Ballota nigra L.</i>	fekete peszterce	GY	W
9,	<i>Bromus sterilis L.</i>	meddő rozsok	GY	RC
10,	<i>Calamagrostis epigeios (L.) Roth.</i>	siskanád	TZ	RC
11,	<i>Carlina vulgaris L.</i>	bábakalács	TZ	DT
12,	<i>Capsella bursa-pastoris (L.) MEDIC.</i>	pásztortáska	GY	W
13,	<i>Carduus acanthoides L.</i>	útszéli bogács	GY	W
14,	<i>Cerasus avium (L.) Mönch subsp. avium</i>	vadcseresznye	K	G
15,	<i>Chrysanthemum vulgare (L.) Bernh.</i>	gilisztaűző varádics	K	S
16,	<i>Cichorium intybus L.</i>	mezei katáng	GY	W
17,	<i>Clematis vitalba L.</i>	erdei iszalag	K	DT
18,	<i>Crepis rhoeadifolia M. B.</i>	pipacslevelű zörgőfű	GY	W
19,	<i>Cornus mas L.</i>	húsos som	K	G
20,	<i>Cornus sanguinea L.</i>	veresgyűrű som	K	G
21,	<i>Crataegus monogyna Jacq.</i>	egybibés galagonya	K	G
22,	<i>Dactylis glomerata L.</i>	csomós ebír	TZ	DT
23,	<i>Daucus carota L.</i>	murok	TZ	DT
24,	<i>Dipsacus laciniatus L.</i>	héjakútmácsonya	GY	W
25,	<i>Echinops sphaerocephalus L.</i>	fehér számárkenyér	TZ	DT
26,	<i>Erigeron canadensis L.</i>	betyárkóró	GY	AC
27,	<i>Euphorbia cyparissias L.</i>	farkaskutyatej	GY	DT

28,	<i>Falcaria vulgaris</i> Bernh.	sarlófű	GY	W
29,	<i>Galium aparine</i> L.	ragadós galaj	GY	W
30,	<i>Glechoma hederacea</i> L.	kerek repkény	K	DT
31,	<i>Heracleum sphondylium</i> L.	medvetalp	K	G
32,	<i>Humulus lupulus</i> L.	felfutó komló	TZ	DT
33,	<i>Lepidum draba</i> L.	útszéli zsázsa	GY	W
34,	<i>Ligustrum vulgare</i> L.	fagyal	E	G
35,	<i>Lolium perenne</i> L.	angolperje	GY	DT
36,	<i>Medicago sativa</i> L.	takarmánylucerna	GY	DT
37,	<i>Melandrium album</i> (Mill.) Garcke	fehér mécsvirág	GY	W
38,	<i>Melilotus officinalis</i> (L.) Pall.	orvosi somkóró	TZ	W
39,	<i>Peucedanum alsaticum</i> L.	buglyos kocsord	K	G
40,	<i>Pyrus pyrastra</i> (L.) Burgsdorf	vadkörte	K	G
41,	<i>Plantago lanceolata</i> L.	lándzsás útifű	TZ	DT
42,	<i>Plantago major</i> L.	nagy útifű	GY	W
43,	<i>Poa pratensis</i> L.	régi perje	K	G
44,	<i>Populus x canescens</i> (Ait.) Sm.	szürke nyár	E	C
45,	<i>Prunus spinosa</i> L.	kökény	TZ	C
46,	<i>Robinia pseudo-acacia</i> L.	akác	GY	AC
47,	<i>Rosa canina</i> L.	gyepürózsa	TZ	DT
48,	<i>Rubus caesius</i> L.	hamvas szeder	TZ	DT
49,	<i>Rumex acetosa</i> L.	mezei sóska	TZ	DT
50,	<i>Rumex obtusifolius</i> L.	régi lósóska	TZ	DT
51,	<i>Urtica dioica</i> L.	nagy csalán	TZ	DT
52,	<i>Salix alba</i> L.	fehér fűz	K	G
53,	<i>Salix fragilis</i> L.	törékeny fűz	K	G
54,	<i>Sambucus ebulus</i> L.	földi bodza	GY	W
55,	<i>Sambucus nigra</i> L.	fekete bodza	GY	DT
56,	<i>Serratula tinctoria</i> L.	festő zsoltina	TZ	G
57,	<i>Solidago gigantea</i> Ait.	magas aranyvessző	K	AC
58,	<i>Taraxacum officinale</i> Weber ex Wiggins	pongyola pitypang	GY	RC
59,	<i>Urtica dioica</i> L.	nagy csalán	TZ	DT
60,	<i>Vicia sativa</i> L.	takarmánybükköny	GY	W

### Természetvédelmi Érték Kategóriák rövidítése magyarázata (TVK)

I. Természetes állapotokra utaló	
unikális fajok	U
fokozottan védett fajok	KV
védett fajok	V
társulásalkotó fajok	E
kísérő fajok	K
pionír fajok	TP
II. Degradációra utaló	
zavarástűrő fajok	TZ
adventív fajok	A
gazdasági növények	G
gyomfajok	GY

## Vegetáció értékelése természetvédelmi kategóriák alapján

I. Természetes állapotokra utaló	TVK	Fajszám	%
unikális fajok	U	0	0%
fokozottan védett fajok	KV	0	0%
védett fajok	V	0	0%
társulásalkotó fajok	E	3	6,0 %
kísérő fajok	K	16	26,0 %
pionír fajok	TP	0	0%
II. Degradációra utaló			
zavarástűrő fajok	TZ	18	29,0 %
adventív fajok	A	0	0 %
gazdasági fajok	G	0	%
gyomfajok	GY	23	39,0 %
<b>Összesen:</b>		<b>60 faj</b>	<b>100%</b>

A táblázatban érintett növényfajok közül a természetes állapotokra utaló dominánsak a kísérő fajok (26,0%), majd a társulásalkotó fajok (6,0%)-ban.

A degradációra utaló fajok közül dominánsak a gyomfajok (39,0%), majd a zavarástűrő fajok (29,0%).

Nem található a vizsgált területen unikális, fokozottan védett, védett, pionír, adventív és gazdasági növényfaj.

### Zoológiai felmérés a vizsgált területen

A zoológiai felmérés a tavaszi, nyári és téli aspektusba esett, az állatfajok szaporodása, vonulása, a téli fajok és az északról érkezők táplálkozása is tartott a területen. A vizsgálatot a területen és környezetében 2012.04.18., 2019.06.13. és 2022.01.09.-én végeztem és használtam fel a gyűjtött adatokat.

A vizsgálati anyagban felhasználtam a Bükk Nemzeti Park Igazgatóság biotikai adatait: „A tervezési területen védett növényfaj előfordulásáról nem rendelkezünk adattal.” „A tervezési területen és környezetében az alábbi védett és közösségi jelentőségű madárfajok előfordulása ismert: molnárfecske (*Delichon urbica*), kis örgébics (*Lanius minor*), citromsármány (*Emberiza citrinella*), barátcinege (*Parus palustris*), feketetergő (*Turdus merula*), töviszúró gébics (*Lanius collurio*).”

### Emlősök

Sz	Latin név	Magyar név	Védettség	Viselkedés
1,	<i>Castor fiber L.</i> ,	eurázsiai hód	védett	szaporodik

### Madárfajok

Sz	Latin név	Magyar név	Védettség	Viselkedés
1,	<i>Buteo buteo L.</i> ,	egerészölyv	védett	táplálkozik
2,	<i>Columba palumbus L.</i> ,	örvös galamb	nem védett	táplálkozik
3,	<i>Streptopelia turtur L.</i> ,	vadgerle	védett	táplálkozik
4,	<i>Streptopelia decaocto L.</i> ,	balkáni gerle	nem védett	táplálkozik
5,	<i>Cuculus canorus L.</i>	kakuk	védett	táplálkozik
6,	<i>Picus viridis L.</i>	zöld küllő	védett	táplálkozik

7,	<i>Alauda arvensis L.,</i>	mezei pacsirta	védett	költ
8,	<i>Hirundo rustica L.,</i>	füstifecske	védett	táplálkozik
9,	<i>Delichon urbica L.,</i>	molnárfecske	védett	táplálkozik
10,	<i>Corvus corax L.,</i>	holló	védett	táplálkozik
11,	<i>Corvus cornix L.,</i>	dolmányos varjú	nem védett	költ
12,	<i>Pica pica L.,</i>	szarka	nem védett	költ
13,	<i>Garrulus glandarius L.,</i>	szajkó	nem védett	költ
14,	<i>Parus major L.</i>	széncinege	védett	táplálkozik
15,	<i>Parus caeruleus L.</i>	kék cinege	védett	táplálkozik
16,	<i>Parus palustris L.</i>	barátcinege	védett	táplálkozik
17,	<i>Turdus pilaris L.</i>	fenyőrigó	védett	táplálkozik
18,	<i>Turdus philomelos Ch. L. Brehm.</i>	énekes rigó	védett	táplálkozik
19,	<i>Turdus merula L.,</i>	fekete rigó	védett	táplálkozik
20,	<i>Saxicola torquata L.,</i>	cigány-csaláncsúcs	védett	táplálkozik
21,	<i>Phoenicurus ochruros L.,</i>	házi rozsdafarkú	védett	táplálkozik
22,	<i>Erithacus rubecula L.</i>	vörösbegy	védett	táplálkozik
23,	<i>Lanius minor L.</i>	kis őrgébics	védett	táplálkozik
24,	<i>Lanius collurio L.,</i>	tövisszúró gébics	védett	táplálkozik
25,	<i>Sturnus vulgaris L.,</i>	seregély	védett	táplálkozik
26,	<i>Passer domesticus L.,</i>	házi veréb	nem védett	költ
27,	<i>Carduelis carduelis L.,</i>	tengelic	védett	költ
28,	<i>Pyrrhula pyrrhula L.</i>	süvöltő	védett	táplálkozik
29,	<i>Fringilla coelebs L.,</i>	erdei pinty	védett	táplálkozik
30,	<i>Emberiza citrinella L.,</i>	citromsármány	védett	táplálkozik

### Kételtűek

Sz	Latin név	Magyar név	Védettség	Viselkedés
1,	<i>Bufo bufo L.,</i>	barna varangy	védett	szaporodik
3,	<i>Bufo viridis L.,</i>	zöld varangy	védett	szaporodik
4	<i>Hyla arborea L.,</i>	zöld levelibéka	védett	szaporodik
5,	<i>Rana esculenta L.,</i>	kecskebéka	védett	szaporodik

### Hüllők

Sz	Latin név	Magyar név	Védettség	Viselkedés
1,	<i>Lacerta agilis L.,</i>	fürge gyík	védett	szaporodik
2,	<i>Natrix natrix L.,</i>	vízisikló	védett	szaporodik

A felmérések időpontjában az állatfajok szaporodása tartott, de olyan fajokkal találkoztam, amelyek a területen táplálkoztak és átteleltek. A vizsgálatok időpontjában a vizsgált területen és környezetében telepesen fészkelő madárfajok (*gyurgyalag*, *partifecske*, *mezei és házi veréb*, *búbosbanka*) fészektelepét nem találtam.

### 3.7. A terv vagy beruházás társadalmi, gazdasági következményeinek leírása:

A tervezett beruházás Bánhorváti községtől délnyugatra (1.640 m) eső településrészen, ipari jellegű (ivóvíz, ivóvízpalackozó) környezetében tervezett. A beruházás rendeltetése a Vitalaqua Kft. energia ellátása, mint új fogyasztói igény kielégítése.

Tevékenységek a helyszínen: 22 kV-os szabadvezeték létesítése 45 m hosszban, OTRL 20/400 típ. transzformátorállomás tele-pítés, 0,4 kV-os földkábel építése 56 m hosszban, a földkábel szabványos ,4 m széles, 0,8 m mélységű árokba kerül lefektetésre. A tervezett 22 kV-os légvezeték hálózat, az OTR állomás és a 0,4 kV-os földkábel közcélú hálózat. A terv szerinti építési munkálatok mezőgazdasági területet (szántó) érintenek.

A kivitelezés során a környező élőhelyek nem sérülnek, a beruházással járó zavarás nem folyamatos és rövid ideig tart, ehhez az élővilág viszonylag gyorsan alkalmazkodik.

#### **4. A terv vagy beruházás kedvezőtlen hatásai**

##### **4.1. A várható természeti állapotváltozás leírása a terv vagy beruházás megvalósulását követően vagy annak következtében:**

A Natura 2000 területen élő jelölőfajokra ható hatások a felmérések alapján veszélyeztetett csoportot nem érintenek. A tervezett beruházás kivitelezése pontjai, a létesítmények megépítéséhez szükséges gépek, berendezések, annak típusai, adatai a „Kiviteli terv” tartalmazza.

##### **4.2. A Natura 2000 területen megtalálható, a kijelölés alapjául szolgáló élőhelyekre és fajokra gyakorolt, várhatóan kedvezőtlen hatások leírása:**

*A kijelölés alapjául szolgáló és közösségi jelentőségű madárfajok:*

Ssz	Magyar – Latin név	Jelenlét
1,	Törpegém - <i>Ixobrychus minutus</i>	nem költ
2,	Fekete gólya - <i>Ciconia nigra</i>	nem költ
3,	Fehér gólya - <i>Ciconia ciconia</i>	nem költ
4,	Darázsölyv - <i>Pernis apivorus</i>	nem költ
5,	Kígyászölyv - <i>Circaetus gallicus</i>	nem költ
6,	Békászó sas - <i>Aquila pomarina</i>	nem költ
7,	Parlagi sas - <i>Aquila heliaca</i>	nem költ
8,	Kerecsensólyom - <i>Falco cherrug</i>	nem költ
9,	Császármadár - <i>Bonasa bonasia</i>	nem költ
10,	Kék galamb - <i>Columba oenas</i>	nem költ
11,	Haris - <i>Crex crex</i>	nem költ
12,	Uhu - <i>Bubo bubo</i>	nem költ
13,	Uráli bagoly - <i>Strix uralensis</i>	nem költ
14,	Hamvas küllő - <i>Picus canus</i>	nem költ
15,	Fehérhátú fakopáncs - <i>Dendrocopos leucotos</i>	nem költ
16,	Balkáni fakopáncs - <i>Dendrocopos syriacus</i>	táplálkozik
17,	Közép fakopáncs - <i>Dendrocopos medius</i>	táplálkozik
18,	Fekete harkály - <i>Dryocopus martius</i>	táplálkozik
19,	Kis légykapó - <i>Ficedula parva</i>	nem költ
20,	Erdei pacsirta - <i>Lullula arborea</i>	táplálkozik
21,	Jégmadár - <i>Alcedo atthis</i>	táplálkozik
22,	Lappantyú - <i>Caprimulgus europaeus</i>	nem költ
23,	Örvös légykapó - <i>Ficedula albicollis</i>	nem költ

24,	Hegyi billegető - <i>Motacilla cinerea</i>	táplálkozik
25,	Tövisszúró gébics - <i>Lanius collurio</i>	táplálkozik

26,	Karvalyposzáta - <i>Sylvia nisoria</i>	nem költ
27,	Parlagi pityer - <i>Anthus campestris</i>	nem költ
28,	Vándorsólyom - <i>Falco peregrinus</i>	nem költ

**4.3. A Natura 2000 területen megtalálható, a kijelölés alapjául szolgáló élőhelyek és fajok természetvédelmi helyzetében várható kedvezőtlen hatások becsült mértéke:**

***A kijelölés alapjául szolgáló és közösségi jelentőségű madárfajok:***

Ssz	Magyar – Latin név	Igénybevétel mértéke	Hatás minősítése
1,	Törpegém - <i>Ixobrychus minutus</i>	nincs igénybevétel	nincs hatással
2,	Fekete gólya - <i>Ciconia nigra</i>	nincs igénybevétel	nincs hatással
3,	Fehér gólya - <i>Ciconia ciconia</i>	nincs igénybevétel	nincs hatással
4,	Darázsölyv - <i>Pernis apivorus</i>	nincs igénybevétel	nincs hatással
5,	Kígyászölyv - <i>Circaetus gallicus</i>	nincs igénybevétel	nincs hatással
6,	Békászó sas - <i>Aquila pomarina</i>	nincs igénybevétel	nincs hatással
7,	Parlagi sas - <i>Aquila heliaca</i>	nincs igénybevétel	nincs hatással
8,	Kerecsensólyom - <i>Falco cherrug</i>	nincs igénybevétel	nincs hatással
9,	Császármadár - <i>Bonasa bonasia</i>	nincs igénybevétel	nincs hatással
10,	Kék galamb - <i>Columba oenas</i>	nincs igénybevétel	nincs hatással
11,	Haris - <i>Crex crex</i>	nincs igénybevétel	nincs hatással
12,	Uhu - <i>Bubo bubo</i>	nincs igénybevétel	nincs hatással
13,	Uráli bagoly - <i>Strix uralensis</i>	nincs igénybevétel	nincs hatással
14,	Hamvas küllő - <i>Picus canus</i>	nincs igénybevétel	nincs hatással
15,	Fehérhátú fakopáncs - <i>Dendrocopos leucotos</i>	nincs igénybevétel	nincs hatással
16,	Balkáni fakopáncs - <i>Dendrocopos syriacus</i>	nincs igénybevétel	kismértékű hatás
17,	Közép fakopáncs - <i>Dendrocopos medius</i>	nincs igénybevétel	kismértékű hatás
18,	Fekete harkály - <i>Dryocopus martius</i>	nincs igénybevétel	kismértékű hatás
19,	Kis légykapó - <i>Ficedula parva</i>	nincs igénybevétel	nincs hatással
20,	Erdei pacsirta - <i>Lullula arborea</i>	nincs igénybevétel	kismértékű hatás
21,	Jégmadár - <i>Alcedo atthis</i>	nincs igénybevétel	kismértékű hatás
22,	Lappantyú - <i>Caprimulgus europaeus</i>	nincs igénybevétel	nincs hatással
23,	Örvös légykapó - <i>Ficedula albicollis</i>	nincs igénybevétel	nincs hatással
24,	Hegyi billegető - <i>Motacilla cinerea</i>	nincs igénybevétel	kismértékű hatás
25,	Töviszűrő gébics - <i>Lanius collurio</i>	nincs igénybevétel	kismértékű hatás
26,	Karvalyposzáta - <i>Sylvia nisoria</i>	nincs igénybevétel	nincs hatással
27,	Parlagi pityer - <i>Anthus campestris</i>	nincs igénybevétel	nincs hatással
28,	Vándorsólyom - <i>Falco peregrinus</i>	nincs igénybevétel	nincs hatással

## **5. Alternatív (egyéb ésszerű) megoldások**

### **5.1. A tervező, illetve beruházó által tanulmányozott alternatív megoldások bemutatása:**

A beruházás a jelölő és az egyéb védett és nem védett fajokra nem lesz káros hatással. De fontos, ha a munkát végző gépi eszközök jó állapotban legyenek, a munkát gyorsan és jól, főleg hatások mellőzésével, a mindenkori időjárás figyelembe vételével végezni. Ugyanezen szempontok szerint kell történnie a személyforgalomnak, az emberi tevékenységnek is. A te-

her és személyforgalom a kivitelezés időszakában várhatóan változó. Az anyag és személyszállítás karbantartott, jó műszaki állapotban tartott gépekkel, berendezésekkel, eszközökkel történhet, hogy elkerülhető legyen a meghibásodás, a környezet terhelése.

***Az élővilág és táj védelme érdekében figyelembe kell venni és be kell tartani a következőket:***

- A munkálatokat a természeti értékek legnagyobb kíméltével szükséges végezni.
- A munkavégzés (*beruházás*) megkezdése előtt a közlekedési, szállítási, mozgási útvonalakat, depók, lerakatok helyeit a Bükkii Nemzeti Park Igazgatóság szakembereivel a helyszínen egyeztetni javasolt.
- Az építés során szükségessé váló gyepfeltörést, fakivágást fészkelési időszakon kívül, augusztus 15 és március 15. között kell végezni.
- A kiásott munkagödröket, munkaárkokat a műszaki és technológiai lehetőségek szerint a leggyorsabban vissza kell temetni. A hosszabb ideig felügyelet nélkül nyitva maradó munkagödröket, munkaárkokat megfelelő módon le kell fedni, hogy azokba állat ne esshessen bele.
- A kiásott munkagödrökbe, munkaárkokba betelepült vagy belesett védett (*és nem védett*) hullóket, kételtűeket, kisémlőket naponta és a betemetés előtt ki kell mentni és megfelel élőhelyen, szabadon kell engedni.
- A földmunkák (*pl. földkábel fektetés, alapozás*) során keletkező fölösleges földhulladékot védett természeti területen, Natura 2000 területen deponálni, elhelyezni nem szabad.
- Az elkerülhetetlen elektromos szabadvezetékek és szabad elektromos csatlakozások (*pl. transzformátor*) esetén a védett madara áramütés elleni védelmét biztosító megoldások alkalmazása javasolt. Ajánlott a PÖYRY ERŐTERV Zrt. által elkészített *VÁT-H21 TÍPUSTERV: Villamos Ágazati Típusterv középvezetékű szabadvezeték hálózatokra* típustervben szereplő üzemi paramétereket figyelembe venni.
- A beavatkozás során bolygatott felszíneket a munkák befejezése után helyre kell állítani.
- A bolygatott felszín helyreállítása után az inváziós és allergén növényfajok megjelenését, meglepedését, terjedését a beavatkozási területen, szükség esetén, kaszálással meg kell akadályozni.
- Az özönnövények kaszálását a növények terméseinek (*magjainak*) beérése előtt, július, augusztus hónapra időzítetten szükséges elvégezni, a további területek megfertőzésének elkerülése érdekében. A levágott virágzó hajtások kényszer megérlelését is szükséges megakadályozni (*pl. földtakarás alkalmazásával*).

**5.2. A szóba jöhető alternatív megoldások megvalósítását megnehezítő vagy kizáró okok leírása:**

Az alternatív megoldások megvalósítása nem jár nehezítő, vagy kizáró okokkal.

## **6. A megvalósítás indokai**

**6.1. A terv vagy beruházás megvalósítása szükségszerűségének ismertetése:**

A tervezett beruházás Bánhorváti községtől délnyugatra (*1.640 m*) eső településrészen, ipari jellegű (*ivóvíz, ivóvízpalackozó*) környezetében tervezett. A beruházás rendeltetése a Vitalaqua Kft. energia ellátása, mint új fogyasztói igény kielégítése. Tevékenységek a hely-

színen: 22 kV-os szabadvezeték létesítése 45 m hosszban, OTRL 20/400 típ. transzformátor-állomás telepítés, 0,4 kV-os földkábel építése 56 m hosszban, a földkábel szabványos 0,4 m széles, 0,8 m mélységű árokba kerül lefektetésre. A tervezett 22 kV-os légvezeték hálózat, az OTR állomás és a 0,4 kV-os földkábel közcélú hálózat. Fontos szempont a beruházás szakszerű kivitelezésével egyidőben és mind ezek mellett a természeti értékek nyugalma biztosítása, kímélete, megőrzése és védelme.

## **6.2. A terv vagy a beruházás megvalósításának szükségszerűségét a következő indokok valamelyike támasztja alá:**

- társadalmi vagy gazdasági természetű kiemelt fontosságú közérdek *(amennyiben az kiemelt jelentőségű élőhelytípust vagy fajt nem veszélyeztet)*
- emberi egészség vagy élet védelme
- a közbiztonság fenntartása, megőrzése vagy helyreállítása
- a környezet szempontjából kiemelt jelentőségű kedvező hatás elérése
- a fenti kategóriákba nem sorolható, egyéb kiemelt fontosságú közérdek *(amennyiben az kiemelt jelentőségű élőhelytípust vagy fajt veszélyeztet)*

## **7. A kedvezőtlen hatások mérséklése**

Kedvezőtlen hatások a közösségi jelentőségű madárfajokra és egyéb védett állat és növényfajokra nincsenek, az itt élő élővilág alkalmazkodni tud a rövid ideig tartó gépi és emberi tevékenységekhez. A kivitelezési munkák vegetációs időn kívül, októbertől-március végéig zavarásmentesen végezhetők. A szükséges anyagok szállítása, munkagépek mozgása Bánhorvati-Dédestapolcsányt összekötő (2506 számú) közútról leágazó közhasználatú burkolt úton, illetve a szántóföldek között vezető dűlőutakon *(minden évszakban)* biztonságosan elvégezhetők. A kivitelezési munkák elvégzéséhez külön létesítmény nem szükséges, a meglévő palackozó üzemben minden szükséges megtalálható, a munkák elvégzése időtartama sem igényli.

## **8. Kiegyenlítő (kompenzációs) intézkedések:**

a beruházással járó munkavégzések a Lázberci Tájvédelmi Körzetet, a Natura 2000 területet és a Nemzeti Ökológiai Hálózat „pufferterület” övezetét, a legkisebb zavarással érinti. A tervezett tevékenységek: 22 kV-os szabadvezeték létesítése 45 m hosszban, OTRL 20/400 típ. transzformátorállomás telepítés, 0,4 kV-os földkábel építése 56 m hosszban, a földkábel szabványos, 4 m széles, 0,8 m mélységű árokba kerül lefektetésre. A tervezett 22 kV-os légvezeték hálózat, az OTR állomás és a 0,4 kV-os földkábel közcélú hálózat, a kivitelezés következtében a környező élőhelyek nem sérülnek, a beruházással járó zavarás nem folyamatos és rövid ideig tart, ehhez az élővilág viszonylag gyorsan alkalmazkodik. A kivitelezés és működtetése nem gyakorol negatív hatást sem a Natura 2000 területre a kijelölés alapjául szolgáló és közösségi jelentőségű madárfajokra és más természeti értékekre, ezért kiegészítő intézkedések előírását nem tartom szükségesnek.

## **A hatásbecslés összefoglalása**

A beruházás bővítése és működtetése a Natura 2000 védelem alatt álló terület, mint különle-



ges madárvédelmi terület: a Bükki Nemzeti Park Igazgatóság működési területén: a *HUBN 10003 jelű Bükk hegység és peremterületei*, a Lázberci Tájvédelmi Körzet védett területére, a Nemzeti Ökológiai Hálózat: „pufferterület” övezetébe tartozik.

Ez szükségessé teszi a Natura 2000-es jelölő fajokat és élőhelyeket érő hatások bemutatását az európai közösségi jelentőségű természetvédelmi rendeltetésű területekről szóló 275/2004.

(X.8.) Kormányrendelet 10.§ (1) bekezdésében előírt és a 266/2008. (XI.6.) Kormányrendelettel módosított hatásbecslési dokumentáció alapján.

Az érintett Natura 2000-es területen 28 kijelölés alapjául szolgáló és közösségi jelentőségű madárfajra végeztem el a hatásbecslést.

***Az elvégzett hatásbecslése eredménye a következő:***

***Nincs hatással:***

28. kijelölés alapjául szolgáló és közösségi jelentőségű madárfajra.

Az elvégzett vizsgálatok alapján megállapítható, hogy a beruházással érintett különleges madárvédelmi terület: a Bükki Nemzeti Park Igazgatóság működési területén: a *HUBN 10003 jelű Bükk hegység és peremterületei*, a Lázberci Tájvédelmi Körzetre és annak fokozottan védett területére, a Nemzeti Ökológiai Hálózat: „pufferterület” övezetére hatást nem gyakorol, a terület természeti állapotát nem veszélyezteti. Az elvégzett vizsgálatok és információk alapján további részletes vizsgálatok lefolytatása természetvédelmi szempontból nem indokolt.

## **9. Felhasznált irodalom**

**Dr. Keve András.:** Magyarország madarainak névjegyzéke Nomenclator avium hungarica. Madártani Intézet kiadványa. Budapest 1960

**Borhidi Attila és Sántha Antal.:** Vörös Könyv Magyarország növénytakarulásairól I – II. kötet. TermészetBÚVÁR Alapítvány Kiadó Budapest, 1999.

**Simon Tibor.:** A magyarországi edényes flóra határozója Harasztok – virágos növények. Tankönyvkiadó, Budapest 1992

**Országos Meteorológiai Intézet.:** Magyarország éghajlati atlasza Akadémiai Kiadó. Budapest, 1960

**Internet.:** Természetvédelmi Információs Rendszer

**Internet.:** 2018. évi CXXXIX. törvény Magyarország és egyes kiemelt térségeinek területrendezési tervéről

**Bükki Nemzeti Park Igazgatóság.:** CS-28159 Bánhorváti, 028/5 hrsz, Vitalaqua Kft. energia ellátása, 22 kV légvezeték, OTRL 20/400 állomás és 0,4 kV-os földkábel építés

**Mercsák József László.:** Lázberci víztározó árvédelmi rekonstrukció előzetes ökológiai felmérése, vizsgálata. Tarcál, 2012.04.18.

**Mercsák József László.:** Lázbérci tározó, vízkivételi torony gépészeti felújítása hatásbecslési dokumentációja. Tarcsl, 2019.06.13.

**Mercsák József László**  
élővilág-védelem, tájvédelem szakértő  
Engedély száma: Sz-06/2012  
jogosult erdészeti szakszemélyzet  
Nyilvántartási kód: 4467



Tarcsl, 2022.01.13.

Mercsák József László  
élővilágvédelem, tájvédelem szakértő  
Engedély száma: Sz-066/2012

### 10. Fényképmelléklet



1. ábra: A vizsgált terület és környezete



2. ábra: Mezőgazdasági terület



3. ábra: A Bán-patak



4. ábra: Erdő és gyep

## **11. Egyéb melléklet**

### **Felelősségvállalási nyilatkozat**

Alulírott

név: **Mericsák József László egyéni vállalkozó**

lakcím: **3915 Tarcsl, Klapka utca 14.**

születési hely, idő: **Tarcsl, 1972.01.13.**

anyja neve: **Mericsák Erzsébet**

személyigazolvány szám: **12345678**

szakértői engedély száma: **Sz-066/2012 élővilágvédelem, tájvédelem szakterület**

nyilvántartási kód: **4467 jogosult erdészeti szakszemélyzet**

A dokumentációban szereplő megállapításokat a hatályos jogszabályok, szabványok, környezet- és természetvédelmi, erdővédelmi követelmények szem előtt tartásával tettem meg, támaszkodva a szakirodalomra, eddigi tanulmányaimra, tapasztalataimra. A dokumentációba foglalt adatok, megállapítások valódiságáért a felelősséget vállalom, büntetőjogi felelősségem tudatában kijelentem, hogy a dokumentumok tartalma megfelel a valóságnak.

**Mericsák József László**  
élővilág-védelem, tájvédelem szakterület  
Engedély száma: Sz-066/2012  
jogosult erdészeti szakszemélyzet  
Nyilvántartási kód: 4467



Tarcsl, 2022.01.13.

Mericsák József László

