

# Élővilág Tervfejezet



***a RANDLI Kft. által létesítendő öntözőtelepek  
előzetes környezeti vizsgálatához***

**Készítette:  
NYÍR DEEP-LIFE Kft., Nyíregyháza**

**NYÍR DEEP-LIFE**  
*Szolgáltató, Termelő és Kereskedelmi KFT.*  
4432 Nyíregyháza, Kincs köz 17/A.  
Cg.: 15-09-071238  
Adószám: 13888996-2-15  
B.sz.: 11600006-00000000-43224157

**Nyíri Sándor  
szakértő  
SZ-025/2011.**

**Nyíregyháza, 2017. június**

## Élővilág

### A térség természeti állapotértékelése

<b>Helye:</b>	Nagytáj:	Észak-Magyarországi középhegység
	Középtáj:	Tokaj-Zempléni-hegyvidék
	Kistáj:	Szerencsi-dombság Hernád-völgy
	Település:	Abaújszántó Hernádszentandrás Pere

Mindékt kisták **növényzete**, növényföldrajzi besorolás alapján a Pannóniai flóratartomány Északi-középhegység flóraidékének Tokajenese és Tornense flórajárásai mentén helyzetkedőik el. A terület potenciális erdőtársulásainak az alacsonyártéri puhafa ligeterdők (*Salicetea purpureae*), a keményfás ligeterdők (*Querc-Ulmetum*), a szubmontán égerligetek (*Alnetum glutinosae-incanae*), a pannóniai cseres tölgyesek (*Quercetum patraeae-cerris*), a gyertyános tölgyesek (*Quercu petraeae-Carpinetum*), valamint az alföldi tatárjuharos lösztölgyesek (*Aceri tatarico-Quercetum*) tekinthető. A jellemzőbb nyílt társulások között a hegyi kaszálórétek (*Festuc rubrae-Cynosuretum*) és a mocsárrétek (*Molinietum*) említhetők. Gyakoribb fajok a gyógyvirág (*Convallaria majalis*), a perjefélék (*Brachypodium pinnatum*, *B. silvaticum*), a varázslófű (*Circaea lutetiana*), a zörgőfű (*Crepis pannonica*), stb. A szárazságtűrő puszta vegetációkban megtalálható az árvalányhaj (*Stipa stenophylla*), szürke gerebcsin (*Aster cinereus*), a különböző fűfélék (*Festuca pseudodalmatica*, *F. ripicola*, *Agropyron intermedium*, *Botricholola ischaemum*, stb.).

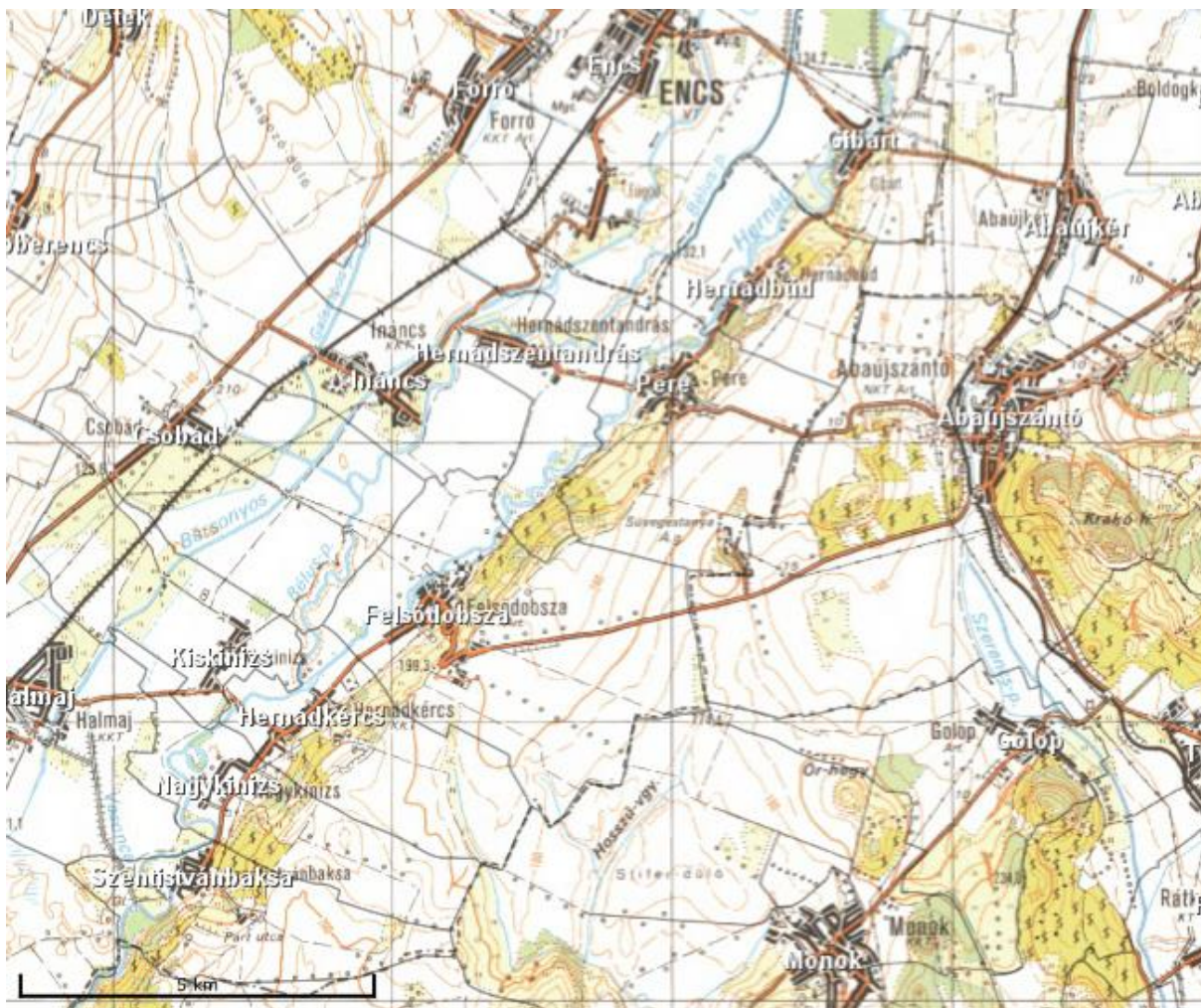
Az erdőgazdaságilag hasznosított területeken fiatal- és középkorú lágy- és kemény-lombos erdők díszlenek. A folyónövedék átlagos évi nagysága 3,5-4,0 m<sup>3</sup>/ha közötti. A mezőgazdasági területeken búza, tavaszi árpa, cukorrépa, repce, és vörös here a legelterjedtebb.

Az **állatvilág** változatosságát is nagymértékben befolyásolja az, hogy a kistáj a Zempléni-hegység és az Alföldi földrajzi régió határán fekszik. A térségben található Szerencs-patak és Aranyosi-patak több ritka halfaj migrációs útvonal a hegyvidéki gyors folyású szakaszok és nagyobb folyóink között. A kételtűek számos képviselője él a vizes élőhelyeken és páradús szurdokvölgyekben, pl: Foltos szalamandra (*Salamandra salamandra*), sárgahasú unka (*Bombina variegata*). Hüllők közül gyakori a zöld gyík (*Lacerta viridis*), és ritkán, de előfordul a keresztes vipera (*Vipera berus*) is. A madarak nagy fajszaiban figyelhetők meg a környéken, de két faj kiemelt jelentőséggel bír. Mégpedig az uhu (*Bubo bubo*) és a kövirigó (*Monticola saxatilis*). Emlősök közül ritka fajként említhető a vadmacska (*Felis silvestris*), valamint a denevérek.

### **Sajátos táji adottságok**

Mindkét kistáj települései jól megközelíthetőek fő- és alsórendű közúton. A természeti adottságok a mezőgazdasági művelés számára kedvezőek. A terület üdülési-turisztikai potenciálja nem jelentős. Helyenként azonban a szép táji megjelenés, a kultúrtörténeti-építészettörténeti emlékek megjelennek.

## A tágabb környezet bemutatása



A beruházás területén természetvédelmi besorolású terület nem található. A tervezett vízkivételi hely környezet azonban ökológiai folyosót, valamint NATURA 2000 területeket érint.

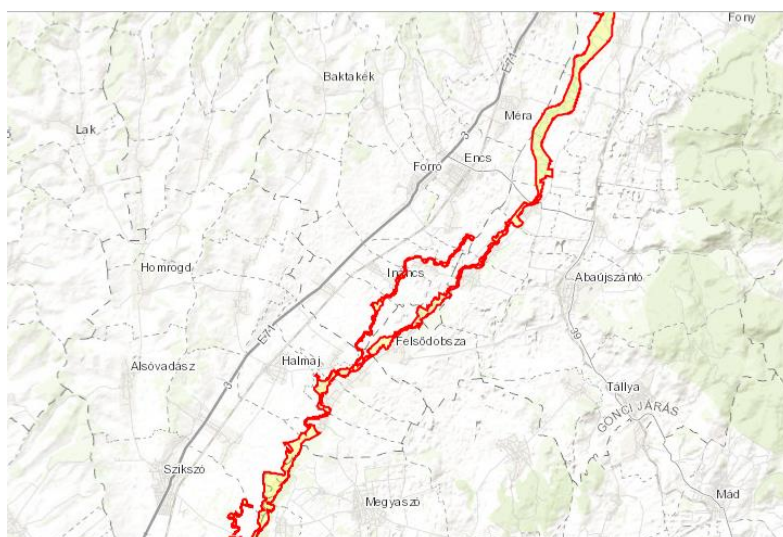
### **A Hernád-völgy és Sajóládi-erdő (HUAN20004) kiemelt jelentőségű természetmegőrzési terület**

A terület azonosító adatai:

Név: Hernád-völgy és Sajóládi-erdő  
kiemelt jelentőségű természetmegőrzési terület

Azonosító kód: HUAN20004

Tervezési terület kiterjedése: 5038,17 ha



A kijelölés alapjául szolgáló fajok és/vagy élőhelyek:

Jelölő élőhelyek (kiemelt jelentőségű élőhelyek\*)

- 91E0\*- Enyves éger (*Alnus glutinosa*) és magas kőris (*Fraxinus excelsior*) alkotta ligeterdők (*Alno-Padion*, *Alnion incanae*, *Salicion albae*)
- 3150 - Természetes eutróf tavak *Magnopotamion* vagy *Hydrocharition* növényzettel
- 3270 - Iszapos partú folyók részben *Chenopodion rubri*, és részben *Bidention* növényzettel
- 6440 - Folyóvölgyek *Cnidion dubii*hoz tartozó mocsárrétjei
- 6510 - Sík- és dombvidéki kaszálórétek (*Alopecurus pratensis*, *Sanguisorba officinalis*)
- 91F0 - Keményfás ligeterdők nagy folyók mentén *Quercus robur*, *Ulmus laevis* és *Ulmus minor*, *Fraxinus excelsior* vagy *Fraxinus angustifolia* fajokkal (*Ulmenion minoris*)

Jelölő fajok (kiemelt jelentőségű fajok\*)

- Janka-tarsóka (*Thlaspi jankae*)
- erdei szitakötő (*Ophiogomphus cecilia*)
- sávós bődöncsiga (*Theodoxus transversalis*)
- tompa folyamkagyló (*Unio crassus*)
- díszes tarkalepke (*Euphydryas maturna*)
- nagy tűzlepke (*Lycaena dispar*)
- vérfű-hangyaboglárka (*Maculinea teleius*)
- zempléni futrinka (*Carabus zawadzskii*)
- nagy szarvasbogár (*Lucanus cervus*)
- harántfogú törpecsiga (*Vertigo angustior*)
- balin (*Aspius aspius*)
- Petényi-márna (*Barbus meridionalis*)
- vágó csík (*Cobitis taenia*)
- halványfoltú küllő (*Gobio albipinnatus*)
- homoki küllő (*Gobio kessleri*)
- selymes durbincs (*Gymnocephalus schraetzer*)
- szivárványos ökle (*Rhodeus sericeus amarus*)
- törpecsík (*Sabanejewia aurata*)
- német bucó (*Zingel streber*)
- vöröshasú unka (*Bombina bombina*)
- hegyesorrú denevér (*Myotis blythii*)
- közönséges denevér (*Myotis myotis*)
- csíkos szöcskegér (*Sicista subtilis*)

Prioritás (SDF 4.2 Quality and Importance): „Kiemelt fontosságú cél a következő fajok/élőhelytípusok kedvező természetvédelmi helyzetének fenntartása, helyreállítása:

Élőhelyek:

Sík- és dombvidéki kaszálórétek (*Alopecurus pratensis*, *Sanguisorba officinalis*) 6510  
Enyves éger (*Alnus glutinosa*) és magas kőris (*Fraxinus excelsior*) alkotta ligeterdők (*Alno-Padion*, *Alnion incanae*, *Salicion albae*) 91E0

#### Fajok:

Csíkos szöcskeegér (*Sicista subtilis*)  
Petényi márna (*Barbus meridionalis petenyi*)  
Homoki küllő (*Gobio kessleri*)  
Németbucó (*Zingel streber*)  
Törpecsík (*Sabanejewia aurata*)  
Erdei szitakötő (*Ophiogomphus cecilia*)  
Díszes tarkalepke (*Euphydryas maturna*)  
Janka-tarsóka (*Thlaspi jankae*)

#### Természetvédelmi célkitűzések

##### Általános célkitűzés:

A Natura 2000 terület természetvédelmi célkitűzése az azon található, a kijelölés alapjául szolgáló közösségi jelentőségű fajok és élőhelytípusok kedvező természetvédelmi helyzetének megőrzése, fenntartása, helyreállítása, valamint a Natura 2000 területek lehatárolásának alapjául szolgáló természeti állapot, illetve a fenntartó gazdálkodás feltételeinek biztosítása.

##### Specifikus célok:

- A sík- és dombvidéki kaszálóréteken évenkénti kaszálás végzése szükséges, illetve a degradálódott állományokban ezt szükség esetén szelektív cserjeirtás előzze meg.
- A Hernádot kísérő természetközeli állapotú ligeterdő maradványok fennmaradása érdekében a zavartalanság biztosítása szükséges vagy szálaló jellegű gazdálkodás (szálalás, szálalóvágás) tarvágás helyett. A puhafás ligeterdők területarányát a nemesnyaras állományok rovására növelni szükséges. Meglevő ligeterdők helyén a továbbiakban idegenhonos állományok nem alakíthatók ki.
- A csíkos szöcskegér állományának megőrzése érdekében a területen levő gyepterületek megőrzése, a beszántások megakadályozása szükséges.
- A kiemelt jelentőségű halfajok állományok fennmaradása érdekében a Hernádon természetközeli állapotú, gyorsabb folyású mederszakaszok fenntartása szükséges, amelyeken a hosszirányú átjárhatóság biztosított. A Hernádon a kavicspadok, mint szaporodóhelyek megmaradása is szükséges. Szintén szükséges a vízfolyást kísérő fás vegetáció fennmaradása, a kisvízi meder szélén is. A kiemelt jelentőségű halfajok állományának növekedése érdekében haltelepítés csak indokolt esetben végezhető, s akkor is csak őshonos, a vízterre jellemző halfajok telepíthetők.
- Az erdei szitakötő állományának megőrzéséhez sebesebb áramlású, durvább aljzatú folyószakaszok fennmaradása szükséges.
- Minden vízhez kötődő prioritás faj állományának fennmaradása, illetve növekedése érdekében fontos a szennyező források felszámolása.
- A díszes tarkalepke állományának fennmaradásához a legalább középkorú ártéri keményfás, kőrises-tölgyes ligeterdők megőrzése szükséges, ahol a lepke számára fontos tisztások és szegélyek tartandók fenn. A lepke élőhelyein szálaló jellegű gazdálkodás (szálalás, szálalóvágás) alkalmazandó tarvágás helyett. A Kemelyierdőben az idegenhonos fafajok lecserélésével a kőriselegyes keményfás ligeterdők területét növelni szükséges.
- A Janka-tarsóka állományának megőrzése érdekében az élőhelyül szolgáló gyepterületek évenkénti kaszálása és a beszántások megakadályozása szükséges.
- Az antropogén hatásra kialakuló gyakori tüzeseteket megelőzendők.
- A prioritás fajok esetében szükséges az állományok változásának monitorozása.



## **Zempléni-hegység a Szerencsi-dombsággal és a Hernád- völgyel (HUBN10007)**

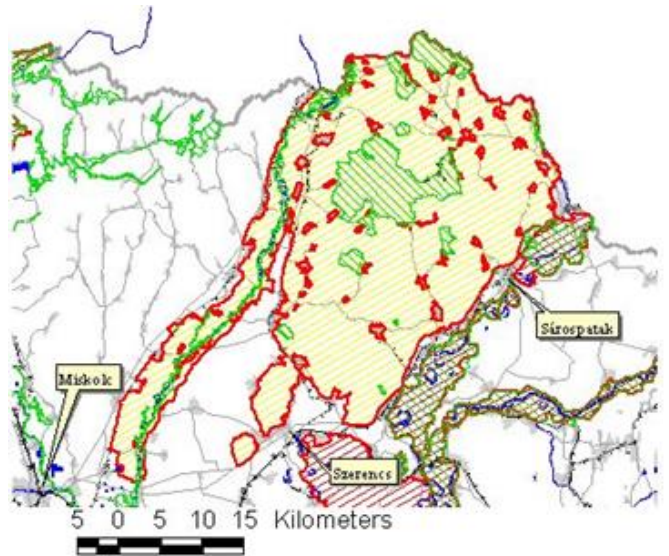
A terület kódja: HUBN10007

A madártani jelentőséggel bíró terület nagysága:  
115194,2 hektár

Tengerszint feletti magasság: 110-895 méter

A terület átlagos tengerszint feletti magassága: 550 méter

Általános leírás: A Bodrog, a Hernád és az északkeleti országhatár által körbezárt területen terül el. A Zemplén vulkanikus eredetű középhegység nagy térszintkülönbségekkel, szurdokvölgyekkel, a körbezárt völgyekben rétekekkel. Főként szubmontán és montán bükkösök, gyertyános-tölgyesek borítják. A Szerencsi-dombság a Zempléni-hegység lábánál terül el.



A terület státusza a Natura 2000 hálózaton belül:

Különleges Madárvédelmi Terület - Special Protection Area (SPA)

Fontos madárélőhely (Important Bird Area - IBA):

Zempléni-hegység és Szerencsi dombság IBA - 94223 ha;

Hernád-völgy IBA - 25586 ha

Egyéb védetség:

Különleges természetmegőrzési terület (Natura 2000)

Országos jelentőségű védett terület

Helyi jelentőségű védett terület

Madártani jellemzés: Az egyik legfontosabb ragadozómadár-élőhely Magyarországon. Igen változatos madárvilággal rendelkezik, különösen az erdei fajok (harkályfélék, légykapófélék) élnek nagy számban a területen. A nagy testű ragadozómadarak és a fekete gólyák a peremterületeken és a folyóvölgyekben is rendszeresen táplálkoznak.

Földhasználat: Beépített terület, erdőgazdálkodás, mezőgazdaság (gyepterőgazdálkodás, szántóművelés), természetvédelem és kutatás, turizmus, vadászat, vadgazdálkodás, vízgazdálkodás.

Veszélyeztető tényezők: erdősítés, intenzív erdőgazdálkodás, infrastruktúra fejlesztése, iparosítás, városiasodás, kitermelő iparágak, madarak zavarása, mezőgazdasági művelés csökkenése, felhagyása, tűzfagyújtás, üdülés, turizmus, vízgazdálkodási problémák.

## Jelölő fajok:

<i>Alcedo atthis</i>	<b>jégmadár</b>
<i>Aquila heliaca</i>	<b>parlagi sas</b>
<i>Aquila pomarina</i>	<b>békászó sas</b>
<i>Bubo bubo</i>	<b>uhu</b>
<i>Caprimulgus europaeus</i>	<b>lappantyú</b>
<i>Ciconia ciconia</i>	<b>fehér gólya</b>
<i>Ciconia nigra</i>	<b>fekete gólya</b>
<i>Circaetus gallicus</i>	<b>kígyászölyv</b>
<i>Dendrocopos syriacus</i>	<b>balkáni fakopáncs</b>
<i>Dryocopus martius</i>	<b>fekete harkály</b>
<i>Falco cherrug</i>	<b>kerecsensólyom</b>
<i>Ficedula albicollis</i>	<b>örvös légykapó</b>
<i>Lanius collurio</i>	<b>tőviszűrő gébics</b>
<i>Lanius minor</i>	<b>kis őrgébics</b>
<i>Pernis apivorus</i>	<b>darázsölyv</b>
<i>Picus canus</i>	<b>hamvas küllő</b>
<i>Strix uralensis</i>	<b>uráli bagoly</b>

## Természetvédelmi célkitűzések (SDF 6.2 Management)

Általános célkitűzés: A Natura 2000 terület természetvédelmi célkitűzése az azon található, a kijelölés alapjául szolgáló közösségi jelentőségű fajok kedvező természetvédelmi helyzetének megőrzése, fenntartása, helyreállítása, valamint a Natura 2000 területek lehatárolásának alapjául szolgáló természeti állapot, illetve a fenntartó gazdálkodás feltételeinek biztosítása.

Specifikus célok: A terület fő célkitűzései: A területen található fekete gólya (*Ciconia nigra*), darázsölyv (*Pernis apivorus*), kígyászölyv (*Circaetus gallicus*), békászó sas (*Aquila pomarina*), parlagi sas (*Aquila heliaca*), szirti sas (*Aquila chrysaetos*), haris (*Crex crex*), uráli bagoly (*Strix uralensis*), hamvas küllő (*Picus canus*), fehérhátú fakopáncs (*Dendrocopos leucotos*) és közép fakopáncs (*Dendrocopos medius*) állományok megőrzése, illetve növelése.

## További célok és végrehajtandó intézkedések:

- Az erdőtervezés során a jelölő fajok állományának megőrzése érdekében a terület erdeiben a természetközeli állapotú élőhelyfoltok megőrzését, az egyes területek erdőgazdálkodás alóli mentesítését, illetve a folyamatos erdőborítást biztosító, elegyes-vegyeskorú-mozaikos állományszerkezetet eredményező erdőkezelés felé történő elmozdulást kell biztosítani.
- Őshonos fafajú, természetszerű állományokban csak természetes felújítás (felújítóvágás, szálalóvágás, szálalás) tervezhető. Idegenhonos fafajokkal elegyes erdőkben ugyancsak a természetes felújítások valamelyikét kell alkalmazni.
- A nevelővágást (tisztítást, gyérítést), készletgondozó használatot, felújítóvágást, bontóvágást, szálalóvágást és szálalást az őshonos lombos elegyfajok kíméletével (az idegenhonos fafajok rovására), az állományokon belül meglevő változatosság megőrzésével és bővítésével kell tervezni. Az idősebb, böhönc-jellegű faegyedek (hagyasfák, famatuzsálemek) és az odúlakó madarak számára kiemelt fontosságú odvas fák minden esetben visszahagyandók.

- Növedékfokozó gyérítések, készletgondozó használatok, felújítóvágás, bontóvágás, szálalóvágás és szálalás tervezése esetén (öshonos lombos fafajokból) lábon álló és fekvő holtfa egy része mindenhol visszahagyandó a fehérhátú fakopáncs állományok megőrzése érdekében.
- Tarvágásos véghasználat csak idegenhonos fafajú erdőrészekben, vagy állományrészekben, maximum 3 ha kiterjedésben tervezhető. Az idegenhonos fafaj letermelése után mesterséges erdősítésre csak a potenciális erdőtársulás fő- és elegyfajjai tervezhetők, illetve használhatók.
- A haris (*Crex crex*) költését biztosító gyepterületek kiterjedésének növelése, hariskímélő kaszálási technikák alkalmazása.
- A térségre jellemző gyepterületek természetközeli állapotának fenntartása a megfelelő gyephasznosítás és kezelés biztosításával.
- A területen előforduló időszakos vízállásokat meg kell tartani.
- Törekedni kell a fák, facsoportok kíméletére a ragadozó madarak fészkelésének elősegítése érdekében.
- A mezőgazdasági földhasználatra visszavezethető, a táplálékláncon keresztül ható vegyi terhelés kockázatának mérséklése, illetve megszüntetése.
- Kavicszátonyok, kavicspadok megőrzése a Hernád folyón.
- A területen lévő középvezetékű vezetékek és oszlopok madárvédelmi eszközökkel történő felszerelése.
- A prioritás fajok esetében a fészkelőhelyek háborítatlanságát biztosítani kell a költési időszakban.
- Minden prioritás faj esetében monitorozással nyomon kell követni az állományok változását.

### **A vizsgált terület általános jellemzése (A jelenlegi állapot)**

A beruházás a 2.2. pontban részletezett területeken történik, az ott bemutatott ütemezéssel. A beruházási helyszíne megközelítése szilárd burkolatú úton, valamint mezőgazdasági földúton lehetséges.

A beruházás részeként a Hernádtól kiindulva földalatti vezetékek kiépítésével az öntözendő területekre vezetik az öntözővizet. A beruházás során több, kisebb-nagyobb öntözőtelep létesül.

Ki kell építeni azonban a vízzárláshoz a táblák megközelítéséhez a nyomóvezeték. Az építés művelési ág szerint kivett / út : föld- és köz- / és mezőgazdasági művelt / legelő és szántó / részeket érint. A Hernád folyó mentén széles sáv a Natura 2000 rendszer védelme alatt áll. Vegetációban a flóra és a fauna prioritást élvez, csak azon kívül végezhető bolygatás.

**A vízkivételi pont** a Hernád folyó medrét érinti, és ott földmunka és művi kiépítés nem lesz a mederalakulat változékonysága miatt. A vízkivétel helye Pere település külterülete. A vízkivétel elektromos üzemű szivattyúval történik, majd a kiépítésre kerülő földalatti vezetéken át kerül továbbításra.

A beruházás ezen szakasza legelő művelési ágú területeken, valamint földutakat mentén zajlik. A vízkivétel, valamint a földvezeték kezdeti szakasza NATURA 2000 területeket érint:

- HUAN20004
- HUBN10007



A beruházás során a Hernád partjára telepítésre kerülnek a szivattyúk. A telepítés során az érintett területeken taposás történik. A szivattyúk telepítése nem véglegesen történik, azok mobilizálhatóak, tehát végleges területfoglalás nem történik. **A beruházás hatása átmeneti.**

A **nyomóvezeték** építése során egy kb. 0,5 méteres sávban árokásás történik. Az árokásást speciális gép végzi, melynek nyomtávja kb. 2,5-3 méter. A munkagép kerekei által ideiglenes taposás történik csupán, ugyanakkor az árokásó célgép egy kb. 0,5 méter széles és kb. 1 méter mély árkot ás. A taposás által érintett területeken a hatás átmeneti, az árokásással érintett sávban azonban a növényzet, az élőhely megszűnik. **A hatás negatív.** A beruházás után a terület helyreállításáról gondoskodnak. A kitermelt föld visszatöltésre, tömörítésre kerül, így az élővilág néhány éven belül ismét az eredeti állapotot fogja mutatni. **A hatás javító.**

A Hernádtól távolodva (a NATURA 2000 területeket elhagyva) a beruházás szántókat, mezőgazdasági utakat érint. A szántókat rendszeresen művelik. Az intenzív használat következtében növényvilága csak a gazdasági növényre és azok gyomnövényzetére korlátozódik - ami a vegyszeres gyomirtás hatására igen gyér. A tavaszi vagy őszi vetésű; egyéves nagyüzemi kultúrák vagy learatott helyük, rendszeresen szántott területek.

A mezőgazdasági utak mellett tipikus mezsgyére jellemző, az emberi zavarást jól tűrő növényfajok találhatók. Az utak mentén kisebb-nagyobb belvíz elvezőt csatornák találhatók, melyben csupán időszakosan található víz.

Ezek a területen a nyomóvezeték kiépítése a korábban bemutatott módon történik. Az árokásással érintett sávban azonban természetes növényzet nem található, így a földmunka, valamint a taposás **hatása semleges.**

Az **öntözésbe kerülő területek** szántó művelési ágúak. Ezek a területeken további beruházás nem történik, a leágazásokról csévlődobos öntözőberendezés segítségével történik a művelt területek vízellátása, mely berendezések mobilak, kizárólag kismértékű taposásuk lesz hatással a művelt kultúrákra. Mivel az öntöző telepek kialakítása, üzemeltetése nem jár a művelési ág módosulásával, a terület jelenleg is és a továbbiakban is szántóként fog üzemelni, az öntözéssel csakis a megjelölt területek érintettek, így a **hatás semleges.** A hatékony öntözés érdekében öntözési tervet kell készíteni, a tervet be kell tartani, a felesleges öntözéseket el kell kerülni.

### **A vizsgált terület Á-NÉR összefoglalása**

Az élőhelyek leírásánál a Nemzeti Biodiverzitás-monitoringozó Rendszer keretében kidolgozott és elfogadott Általános Nemzeti Élőhely-osztályozási Rendszert is használhatjuk.

A beruházás Pere, Abaújszántó, és Hernádszentandrás települések külterületi ingatlanain megy végbe. A kivitelezési munkákat törekednek úgy időzíteni, hogy az agrár területeken mezőgazdasági zöldkár ne képződjön. Amennyiben a kultúrnövények jelentős károsodást szenvednek, az másodvetéssel vagy az új vegetációban történő növényváltással pótolható. A táblaszegélyi gyepnövényzet jó regenerálódási képessége folytán rövid idő alatt újra átszővi a rendelkezésére álló teret. A talajt érő hatások a beruházást követően helyreállíthatók, a növényzeti károk tehát átmeneti jellegűek.

A természetes élőhelyekkel érintett területeken (Hernád partja, és parti szakasza) a beruházás vegetációs időben történik. A vegetációs időszakban is úgy kell a munkákat ütemezni, hogy azok alacsony vízállás mellett, csapadékszegényebb időszakban történjenek, így a folyópart mentén található legelő területek taposása kevésbé hagy nyomvályút, így a helyreállítási munkálatok könnyebben kivitelezhetőek.

### **D6 Ártéri és mocsári magaskórósok**

A vízkivétel helye a Hernád partján található, NATURA 2000 területen. Ezen a területen jelölő élőhely közvetlenül nem található. A legközelebbi jelölő élőhely több, mint 100 méterre található: 6440 - Folyóvölgyek Cnidion dubiihoz tartozó mocsárrétjei. A vízkivételi helyen ideiglenesen történik a szivattyú(k) elhelyezése, végleges területfoglalás nem történik.



A bejárások során a jellegzetes mocsári növényzet mellett leginkább megfigyelt növények:

- héjakút mácsonya
- zsombéksás
- szélesleveű gyékény
- békabuzogány
- fekete üröm
- farkaskutyatej
- janka-tarsóka



### **J3 Folyómenti bokorfüzesek J4 Fűz-nyár ártéri erdők**

A vízkivételi helytől a nyomóvezeték egy ideig a magaskórós ártéri, mocsaras területek halad, távol a jelölő 91F0 - Keményfás ligeterdők jelölő élőhelyektől. Azonban elhalad bokorfüzes, fűzes-nyaras területek mentén haladó földutak szélében.





A bejárások során megfigyelt növények:

- Héjakút mácsonya
- Fekete üröm
- Közönséges jezsámen
- Fehér fűz
- Nemes nyár
- Ezüst nyár
- Gyalogakác
- Közönséges nád
- Kökény





## **OG - Taposott gyomnövényzet**

A nyomóvezeték elsősorban önkormányzati földutak mentén halad tovább. Ezeken a területeken az antropogén hatásokat jól tűrő lágyszárúakból álló aljnövényzet illetve fajszegény fás szárú cserjékből álló élőhelyek találhatóak, melyeket egy-egy önálló fa (vadkörte, ezüst nyár, akác,), illetve facsoportok egészít ki. A nagyobb facsoportok önálló ÁNER kategóriába sorolhatóak.



A bejárások alkalmával az alábbi fajlistát vettük fel:

- Közönséges cickafark
- Tarackos tippán
- Réti ecsetpázsit
- Parlagfű
- Gyalogakác
- Franciaperje
- Mezei katáng
- Mezei aszat
- Szürke aszat
- Egybibés galagonya
- Vadmurok
- Héjakút mácsonya
- Réti csenkesz
- Közönséges galaj
- Lándzsás útifű
- Kókény
- Keskenylevelű perje
- Réti perje
- Szürke nyár
- Vadkörte
- Gyepűrózsa
- Rekettyefűz
- Bodza
- Fekete nádalytő
- Giliszaúzó varádics
- Pongyola pitypang
- Fehér here
- Nagy csalán
- Árvalányhaj
- Közönséges jezsámen
- Mezei zsálya



## **RA - Őshonos fajú facsoportok, fasorok, erdősávok**

A települések határában, a szilárdburkolatú utak mentén hol szélesebb, hol keskenyebb védőerdő sávok húzódnak, melyek mentén a nyomóvezeték elhalad. A fasorok cserjeszintjében bodza, gyepűrózsa, kókény figyelhető meg, aljnövényzete taposott gyomnövényzet.

Jellemző fajok:

- Magyar kőris
- Nemes nyár
- Ezüst nyár
- Mezei szil
- Fehérakác



### **U11 - Úthálózat**

A beruházási helyszín szilárdburkolatú főbb és mellékutakon közelíthető meg. Az utak mentén taposott növényzet illetve néhol fasor húzódik, melyeket külön ÁNER kategóriába soroltunk.





## **T1 - Egyéves, nagyüzemi szántóföldi kultúrák**

Az öntözőtelepek helyszíne szántó terület. Az elmúlt időszakban lucerna, kukorica, borsó, stb. volt vetve. A 2017. évi bejárások alkalmával a földmunkák csúszása miatt a táblaszélek gyomosodásnak indultak, azonban nagyon fajszegény állapot tapasztalható:

- lucerna
- vadrepce
- mezei aszat



**A beruházási helyszíneken, valamint annak hatásterületen unikális, fokozottan védett illetve védett növényfaj nem fordult elő. A beruházás egy része NATURA 2000 területen történik, de jelölő élőhelyet nem érint.**

### **A vizsgált terület Gerinces-zoológiai értékelése (Fajlisták és értéktáblázatok)**

A vizsgált beruházási helyszín és annak élővilág védelmi hatásterületének 2016. évi és 2017. évi bejárásai során állítottuk össze terület gerinces fajlistáját.

A területen látott kétélűfajok

<b>Magyar név</b>	<b>Tudományos név</b>
<i>Zöld levelibéka</i>	<i>Hyla arborea</i>
<i>Barna varangy</i>	<i>Bufo bufo</i>

A területen látott hüllőfajok

<b>Magyar név</b>	<b>Tudományos név</b>
<i>Fürge gyík</i>	<i>Lacerta agilis</i>
<i>Vízisikló</i>	<i>Natrix natrix</i>



A terület bejárások során látott madárfajok (F=fészkel, V=vonul/telel, T=táplálkozik)

Magyar név	Tudományos név	Előfordulás	Bern	Bonn	BD
Fácán	<i>Phasianus colchicus</i>	T			
Kis sólyom	<i>Falco columbarius</i>	V	II.	II.	I.
Parlagi galamb	<i>Columba livia f. domestica</i>	T			
Vadgerle	<i>Streptopelia turtur</i>	F	III.		II/2.
Kakukk	<i>Cuculus canorus</i>	T	III.		
Fehér gólya	<i>Ciconia ciconia</i>	T	II.		
Fülemüle	<i>Luscinia megarhynchos</i>	T	II.	II.	
Fekete rigó	<i>Turdus merula</i>	T	III.	II.	II/2.
Örvös légykapó	<i>Ficedula albicollis</i>	V	II.	II.	I.
Sárgarigó	<i>Oriolus oriolus</i>	F	II.		
Szarka	<i>Pica pica</i>	F			
Mezei veréb	<i>Passer montanus</i>	T	III.		
Erdei pinty	<i>Fringilla coelebs</i>	T	III.		

A terület környeztében előforduló emlősfajok (a bejárások során látott példányok, vagy nyomaik alapján beazonosított)

Magyar név	Tudományos név	Szaporodás
<i>Keleti sün</i>	<i>Erinaceus concolor</i>	+
Közönséges erdeiegyér	<i>Apodemus sylvaticus</i>	+
Vörös róka	<i>Vulpes vulpes</i>	+
Borz	<i>Meles meles</i>	+
Vaddisznó	<i>Sus scrofa</i>	-
Őz	<i>Capreolus capreolus</i>	+

### A tervezett beruházás élővilág védelmi hatásterülete

A tervezett öntözőtelep szántó művelési ágú területen jön létre, melyen intenzív mezőgazdasági tevékenység folyik, így természetes v. természet közeli élőhely nem szűnik meg. A hatás semleges.

A területen előforduló munkagépek zajhatása kb. 70 méter. A zajhatás mind a beruházási időszakban (telepítéshez használt munkagépek), mind az üzemeltetés időszakában előfordul, így az **élővilág védelmi hatásterületet 70 méterben** állapítjuk meg.

Az élővilág védelmi hatásterület a vízkivételi pontnál, illetve a nyomóvezeték kezdeti szakaszán NATURA 2000 területeket érint, így előzetes hatásbecslés szükséges.

## Hatásbecslés

A Natura 2000 területet érintő hatások megállapításának szempontjai (a 275/2004. (X. 8.) Korm. rendelet 15. számú melléklete alapján): Az élőhelyek, fajok, illetve területek kedvező természetvédelmi helyzetének elérését vagy fenntartását befolyásoló hatások jelentőségét a terv, illetve a beruházás (a továbbiakban együtt: tevékenység) megvalósulása előtt fennálló, vagy a potenciálisan elérhető természetvédelmi helyzetre, a terület természetes megújulási képességére figyelemmel kell felmérni. Fel kell becsülni a fajok és élőhelytípusok fennmaradásához szükséges valamennyi tényezőt, ezek között különösen:

- a) a szaporodási helyet, fészkelő helyet, dűrgő helyet, pihenőhelyet, táplálkozó helyet, vonuló helyet,
- b) az egyedek állományai közötti szabad mozgás meglétét,
- c) az egyedek és élőhelyek fennmaradásához szükséges egyéb környezeti tényezők – különösen a táplálékállatok vagy -növények, talajszerkezet, vízháztartás, mikroklimatikus tényezők fennmaradását, fennállását,
- d) az állománylimitáló tényezők változásait,
- e) az emberi vagy egyéb zavarást, valamint
- f) a ragadozók állományának növekedését.

A hatások jelentőségének megállapítása során a következő szempontokat kell figyelembe venni:

### A) Fajok:

1. A tevékenységgel érintett, a kijelölés alapjául szolgáló fajok egyedeinek száma, állománysűrűsége vagy az érintett terület nagysága.
2. Az egyedek vagy a terület szerepe a faj védelme tekintetében.
3. A faj ritkasága (helyi, regionális és ennél magasabb szinten felmérve, ideértve az európai közösségi szintet is).
4. A faj szaporodási képessége (a fajra vagy a populációra jellemző dinamika alapján).
5. A tevékenység megvalósulása esetén a faj, illetve a faj élőhelyének képessége arra, hogy a célzott védelmi intézkedéseket kivéve minden egyéb beavatkozás nélkül, kizárólag a faj, illetve élőhelyének dinamikája következtében rövid időn belül visszaálljon egy olyan állapotba, amely az eredeti állapottal egyenértékű vagy jobb annál-

### B) Élőhelytípusok:

1. Az érintett terület jellemzői
  - a. A terület nagysága, elhelyezkedése
  - b. A területen található élőhelytípus(ok) természetességében bekövetkezett változások, különös tekintettel a társulásalkotó fajok összetételére.
2. A tevékenységgel érintett terület szerepe az élőhelytípus megőrzésében
  - a. A tevékenységgel érintett terület más Natura 2000 területekkel alkotott ökológiai hálózatának koherenciájában betöltött szerepének értékelése;
  - b. A tevékenységgel érintett terület aránya az érintett élőhelytípus összes előfordulásához képest.
3. Az élőhelytípus ritkasága.
4. Az élőhelytípus ellenálló-képessége külső behatásokkal szemben
5. Társulás-alkotó és az élőhely-típusra jellemző tipikus fajok tekintetében az 1-4. pontok mellett az A) pontban felsorolt szempontokat is figyelembe kell venni.

### C) A területek koherenciája

## A beruházás hatásai HUBN10007 terület jelölő fajaira

### Jelölő fajok:

<i>Alcedo atthis</i>	jégmadár
<i>Aquila heliaca</i>	parlagi sas
<i>Aquila pomarina</i>	békászó sas
<i>Bubo bubo</i>	uhu
<i>Caprimulgus europaeus</i>	lappantyú
<i>Ciconia ciconia</i>	fehér gólya
<i>Ciconia nigra</i>	fekete gólya
<i>Circaetus gallicus</i>	kígyászölyv
<i>Dendrocopos syriacus</i>	balkáni fakopáncs
<i>Dryocopus martius</i>	fekete harkály
<i>Falco cherrug</i>	kerecsensólyom
<i>Ficedula albicollis</i>	örvös légykapó
<i>Lanius collurio</i>	tövisszúró gébics
<i>Lanius minor</i>	kis őrgébics
<i>Pernis apivorus</i>	darázsölyv
<i>Picus canus</i>	hamvas küllő
<i>Strix uralensi</i> s	uráli bagoly

A jelölő ill. nem jelölő madarakra a tervezett beruházás, valamint annak üzemeltetése elsősorban a vegetációs időszakban van hatással.

Az öntözőtelep kialakítása során a munkagépek okozta zaj hatással lehet a környék élővilágára, leginkább a madarakra. A tervezett beruházáshoz használt gépi munka 3-4 napot vesz mindösszesen igénybe (gerincvezeték lefektetése).

Annak érdekében, hogy a madarak költését, fióka nevelését a beruházás ne zavarja, az öntözőtelep kialakítását vegetációs időszakon kívül végzik. A hatás semleges.

Az üzemeltetési időszakban a hatásterületen fészkelő madarakat a szántó művelési munkája során megforduló munkagépek zaja zavarhatja. A munkavégzések rövid ideig zajlanak (1-2 órát vesznek igénybe), nem egyhelyben, hanem folyamatosan elhaladva történnek, a hatás átmeneti.

A beruházási területen, és annak hatásterületén történt bejárások alkalmával a korábban bemutatott madarakkal találkozunk. Ezek közül jelölő madárfaj a **Fehér gólya**. A közeli településeken több gólyafészkek található. A bejárások alkalmával a beruházási területen, és annak közvetlen közelében több példány volt megfigyelhető, melyek táplálkozási célból keresték fel a területet. A tervezett beruházás sem az építés, sem az üzemeltetés fázisában nem lesz hatással a fehér gólya állományára. **A hatás semleges.**

A környező területeken megfigyeltük a **tövisszúró gébicset és a kis őrgébicset**. A vizsgált területen kőény bokrok, vadrózsa bokrok találhatóak, melyek kitűnő életteret biztosítanak számukra. Mivel a beruházás során bokrok, cserjék irtására nem kerül sor, így a hatás semleges.

A vizsgált területen nincsenek nagyobb, háborítatlan erdős területek, melyek alkalmasa fészkelő helyet biztosítanak a **Fekete gólyának**. A **bejárások alkalmával egyedei nem voltak megfigyelhetőek**. A Magyar Madártani Egyesület adatbázisa alapján sem fordul elő a térségben. **A hatás semleges.**

A térségben előfordulhatnak, leginkább táplálkozási célból jelölő ragadozó madarak. A **bejárások alkalmával azonban egyedekkel nem találkoztunk**. Fészkelő helyek a beruházás közvetlen közelében nincsenek, azonban távolabb előfordulnak. A kellő távolság miatt a zajhatás nem érvényesül, így a fészkeket nem zavarja a beruházás. A tervezett beruházás a táplálkozási helyeiket nem veszélyezteti.

**A bejárások során Uhu és Uráli bagoly egyedeivel nem találkoztunk.** A MME adatbázisa alapján a térségben az elmúlt években nem figyelték meg.

A **Hamvas küllő** a MME adatai alapján a térségben előfordul, fészkel, azonban **a bejárások során sem egyedeivel, sem fészkeivel nem találkoztunk** a beruházás ill. annak hatásterületén. Leginkább a Hernáld völgy idősebb fái jelentenek fészkelő helyet számára. A beruházás hatásterületén a felmérések során madárodút nem találtunk, még az idősebb fákon sem. Az erdő mélyebb pontjain feltételezhető fészkeket a beruházás nem veszélyezteti. **A hatás semleges.**

A MME adatbázisa alapján a térségben fészkel a **Fekete harkály, valamint a Balkáni fakopáncs** is. **A bejárások alkalmával egyedekkel nem találkoztunk**, a hatásterületen található idősebb fákon fészkelő helyet nem láttunk. A beruházástól kellő távolságra lévő fészkelő helyeket a beruházás zaj hatása nem érinti. **A hatás semleges.**

**Jégmadár egyedeivel a bejárások alkalmával nem találkoztunk.** Az MME adatbázisa alapján beruházási terület közvetlen hatásterületén, valamint attól távolabbi területeken sem feltételezhető a fészkelése. **A beruházás hatása semleges.**

A térségben előforduló nem jelölő madarak egyedit a korábban bemutatott fajlista alapján a bejárások során észleltünk. Ezen egyedek leginkább táplálkozási célból, valamint ideiglenes bújóhelyként használták a területet. A bejárások során a beruházás hatásterületén található önálló fákon, facsoportok fáján, valamint a bokrokon szarka, sárgarigó és vadgerle fészket találtunk. A vízkivételi helytől kellő távolságra megfigyeltünk egy partifecske telepet, 50-60 pár fecskével. A beruházás ettől a területtől kellő távolságban zajlik, így a partifecskék egyedeit nem zavarja. A beruházás térségében fészkelő madarakra a beruházás átmenetileg lehet zavaró hatással, a vegetációs időszakban.



**A tervezett beruházás hatása a nem jelölő madárfajokra összességében semlegesnek ítéltető.**

## A beruházás hatásai HUAN20004 terület jelölő fajaira és jelölő élőhelyeire

A beruházás jelölő élőhelyet nem érint, csupán közvetett szomszédságában találhatóak, figyelhetőek meg a

- 6440 - Folyóvölgyek Cnidion dubiihoz tartozó mocsárrétjei
- • 6510 - Sík- és dombvidéki kaszálórétek (*Alopecurus pratensis*, *Sanguisorba officinalis*)
- • 91F0 - Keményfás ligeterdők nagy folyók mentén *Quercus robur*, *Ulmus laevis* és *Ulmus minor*, *Fraxinus excelsior* vagy *Fraxinus angustifolia* fajokkal (*Ulmus minoris*)

A jelölő élőhelyre a beruházás nincs kedvezőtlen hatással, hiszen azoktól megfelelő távolságban zajlik, és vegetációs időszakon kívül.

A térség jelölő halfajait a beruházás nem veszélyezteteti. A vízkivételre szolgáló szivattyú szivócsonkjára megfelelő sűrűségű szűrővel-hálóval lesz ellátva, így halakat nem tud felszívni.

A bejárások során csíkos szöcskeegér egyedeivel nem találkoztunk, de az élőhelyeként szolgáló gyepterületek a beruházás során megőrzésre kerülnek.

A bejárások alkalmával erdei szitakötőt nem figyeltünk meg, de az állományának megőrzéséhez szükséges sebesebb áramlású, durvább aljzatú folyószakaszok a beruházással nem érintettek.

A díszes tarkalepke állományának fennmaradásához a legalább középkorú ártéri keményfás, kőrises-tölgyes ligeterdők megőrzése szükséges, ahol a lepke számára fontos tisztások és szegélyek tartandók fenn. A lepke élőhelyein szálaló jellegű gazdálkodás (szálalás, szálalóvágás) alkalmazandó tarvágás helyett. Mivel a beruházás ezen területeket nem érinti, így nincs hatással az állományukra.

## **Összegzés**

A térség településeinek a gazdasági szakágak közül ma is a mezőgazdaság a meghatározó szerepű. A tervezet beruházás a mezőgazdasági tevékenységet végző gazdálkodók számára nyújt kedvező lehetőséget.

A projekt megvalósítására kiválasztott területek legelő és szántó művelési ágúak, valamint kivett utak.

**Az építés, majd az üzemeltetés során folytatott tevékenység sem sérti a NATURA 2000 területek védelme érdekében kitűzött célokat.**

**A tervezett fejlesztést követően nem történik művelési ág váltás. A korábban is szántóként hasznosított területeken az öntözés hatására a termelékenység növelhető, mely főként gazdasági szempontból jelentős.**

A kivitelezés során olyan időbeli ütemezés, természetvédelmi szempontokat elsődlegesnek tartó művezetés és technológiai megoldások alapján történik, ami folyamatosan ellenőrzi és megakadályozza a károkozást.

Megállapítható, hogy a projekt a létrehozás és üzemeltetés fázisában sem okoz jelentős károkozást a terület jelölő fajaira és azok élőhelyeire sem érinti kedvezőtlenül.

Egyéb okozott hatások az építés és üzemelés időszakában is a kijelölt építési terület határain belül maradnak.

**Nyíregyháza, 2017. június 15.**



**Nyíri Sándor  
szakértő**





ORSZÁGOS KÖRNYEZETVÉDELMI, TERMÉSZETVÉDELMI  
ÉS VÍZÜGYI FŐFELÜGYELŐSÉG



**Jogi, Termékdíj és Felügyeleti Főosztály**

Jogi Osztály

Iktatószám: 14/834-4/2011.  
Ügyintéző: dr. Bordás Ákos  
Szakmai ügyintéző: Böhm András

SZ-025/2011.

## HATÁROZAT

**Nyíri Sándor** (lakik: 4432 Nyíregyháza, Kincs köz 17/A) kérelmezőt, aki

**született:** Debrecen, 1976.január 4.;

**anyja neve:** Besenyei Irén Ibolya;

**diplomájának (oklevelének) kiállítója, száma, kelte:**

- 1 Nyíregyházi Főiskola;  
540/2000.; 2000. június 15.;
- 2 Debreceni Egyetem  
T-485/2001.; 2001. június 24.

**szakképzettségei:**

biológia-kémia szakos tanár  
környezetvédelmi és műszeres analitikus szakvegyész

### SZTV

### élővilágvédelem

szakterületen a 297/2009. (XII. 21.) Korm. rendelet 1. § (3) bekezdésének a) pontjának ab) alpontja, a 8. §, valamint a 9. § (1) bekezdése alapján nyilvántartásba vettem, számára a szakértői tevékenységet engedélyezem.

A névjegyzéki bejegyzés visszavonásig érvényes.

Budapest, 2011. április „ 11. ”



Tolnai Jánosné Dr.  
mb. főigazgató-helyettes

1016 Budapest, Mészáros u. 58/a, Telefón: 2249-108 Fax: 2249-246	Levélcím: 1539 Bp. Pf. 675	www.orszagoszoldhatosag.gov.hu orszagoszoldhatosag.hu
---	----------------------------	--