



Kereskedelmi és Szolgáltató Kft.

Iroda: 6728 Szeged, Erdőszéli u. 38.
Tel. / Fax: 62/416-025
Mobil: 06/30-683-3647
E-mail: tiarella@tiarella.hu

Boldogkőváralja Község Önkormányzata

**Boldogkőváralja, 0110/2 hrsz-ú ingatlanon lévő kajszi ültetvény automata
csepegtető öntözőrendszer létesítése**

ELŐZETES VIZSGÁLATI DOKUMENTÁCIÓ hiánypótlás

Szeged, 2017. július

Levelezési cím: 6728 Szeged, Erdőszéli út 38. Telefon: 62/416-025, Fax: 62/416-025 Email: tiarella@tiarella.hu

Ez az okmány a TIARELLA Kft. szellemi tulajdona. Felhasználásához a TIARELLA Kft. írásos engedélye szükséges.

A Borsod-Abaúj-Zemplén Megyei Kormányhivatal Miskolci Járási Hivatala által BO-08/KT/7915-3/2017. számú végzésével kiírt hiánypótlás pontjait az alábbiak szerint pótlom.

1. Áttekintő térkép, mely tartalmazza a tervezett tevékenység hatásterületét környezeti elemenként méterben is megadva, egyidejűleg feltünteti a települések közigazgatási határait.



1. ábra: Boldogkőváralja Község közigazgatási területe GoogleMaps légifotón a tervezett beruházás helyszínével (+)



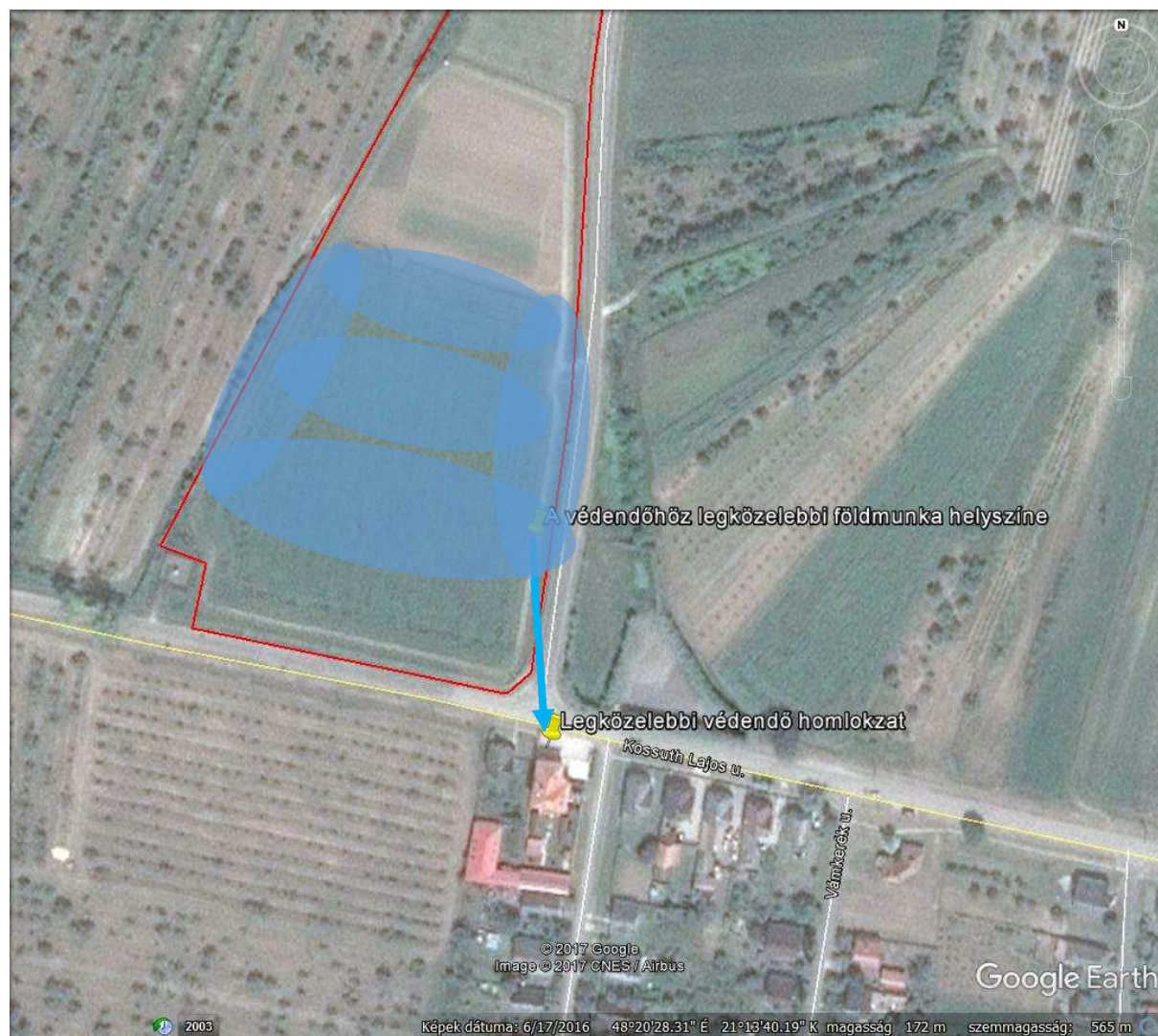
2. ábra: A talajra és a felszín alatti vizekre gyakorolt hatások hatásterülete



3. ábra: A tájra és természeti értékekre gyakorolt hatások hatásterülete



4. ábra: Hulladékos hatásterület



5. ábra: Az árokásó gép zajvédelmi hatásterülete (kék körrel)



6. ábra: Az árokásó gép levegővédelmi hatásterülete (134 méter) „C” feltétel esetén (kék körrel)

2. Részletes helyszínrajz, melyen be vannak jelölve a műszaki objektumok helye (pl.: szivattyúállás, gerincevezeték, stb.).

Mellékelten csatolom az áttekintő térképet feltüntetve rajta a gerinc- és osztóvezetéseket, a csepegtetőcsövek irányát, a tervezett víztározó helyét, a kút- és szivattyúállás helyszínét, továbbá a szomszédos ingatlanokat és azok helyrajzi számát.

3. Táblázat, mely megfelelteti a dokumentáció tartalomjegyzékét a 314/2005. (XII. 25.) Korm. rendelet 4. számú mellékletében foglaltaknak. A hiányzó - 1.bn, 1.c, 1.d, 1.fa, 1.fc, 1.fd, 1.fe, 1.g, 3.b, 3.e pontjában előírt - munkarészeket pótolni kell.

1. bn) a vizekbe történő beavatkozással járó tevékenység társadalmi-gazdasági előnyeinek bemutatása, költség-haszon elemzés alapján

A létesítésre kerülő ültetvény Boldogkőváralja Község Önkormányzat tulajdonában van. A terület művelését az önkormányzat végzi közcélú foglalkoztatottak bevonásával, amely a projekt társadalmi előnye. A lehetőségekhez mérten gazdasági előnyt is igyekszik szerezni az önkormányzat, azonban nem ez a fő céljuk.

A 2009-ben elindított Út a munkához program deklarált célja a leghátrányosabb helyzetű kistelepüléseken élő, alacsony iskolai végzettségű munkanélküliek jövedelemhez juttatása és visszavezetése a nyílt munkaerőpiacra, vagyis a tartósan munkanélküliek munkára ösztönzése és foglalkoztathatóságának javítása volt.

A hatásvizsgálatok egy vagy több jól mérhető eredményt vizsgálva elemzik a programok hatásait. A foglalkoztatáspolitikai programok hatásvizsgálataiban a leggyakoribb eredményváltozók az egyének foglalkoztatása, keresete, illetve állásban maradásának vagy munkanélküliségének az időtartama. A hatásvizsgálatok önmagukban is értékesek: fontos tudnunk, hogy egy adott program következtében történtek-e változások a kívánt irányban, ha igen, ezek milyen mértékűek, és milyen okok húzódnak meg mögöttük. A hatásvizsgálatok következtetéseire szükség van a programok átfogóbb értékeléseihez, a költség-haszon elemzésekhez is. A költség-haszon elemzések a becsült hatásokat átváltják pénzben mért társadalmi hasznokra, és azokat állítják szembe a program szintén pénzben mért költségeivel.

Jelenleg az intenzív, korszerű ültetvényekben legelterjedtebb öntözési mód a csepegtető öntözés. A csepegtető öntözőberendezések létesítése hektáronként 800-1.500 eFt összeget tesz ki. A beruházási költség viszonylag széles intervallumban változhat, és hektáronkénti fajlagos összegét alapvetően a következő főbb tényezők határozzák meg:

- a tábla mérete (egyes költségtételek – mint az öntözőkút, kútfejgépészet, vezérlő automatika, az egyéb költség kategóriája – a területtől nagyjából független állandó költségek, így a tábla méretének növekedésével fajlagosan kedvező irányban változnak),
- az ültetvényben alkalmazott művelési rendszer, értve ez alatt elsősorban a sor- és tőtávolságot,
- a vízkivétel lehetősége, a megfelelő vízáadó réteg elhelyezkedése, az öntözőkút mélysége, vízkapacitása,
- a kitermelt víz minősége (vastartalom stb.).

A beruházási költségből értelemszerűen maga az öntözőtelep költsége képviseli a jelentősebb súlyt (70-84 %). Kedvező esetben az öntözőkút létesítése 10-15 %-nál nagyobb arányt nem tesz ki. Az öntözőkút fúrása a kút mélységétől, kapacitásától és egyéb tényezőktől függ. A beruházási költségek között döntő részt kitevő öntözőtelep 55-60 %-ban anyagköltségekből (szivattyú, szűrők, tápoldatozó egység, vezérlő automatika, gépház, víznyomó fővezeték, csatlakozók, idomok, csepegtető cső, csepegtető gombok), míg 40-45 %-ban munkadíjból áll. A csepegtető öntözőberendezések nagy előnye az ültetvényekben a víztakarékosság, és az, hogy a koronát nem öntözi, így nem fokozza a gombabetegségek elterjedését.

Az éves üzemeltetési jellemzők és költségek tekintetében meghatározó tulajdonsága, hogy önálló építéssel járó, telepített, fix öntözőrendszerrel van szó, és tartós kultúrát szolgál ki. Az éves üzemeltetési költség 63-106 eFt/ha érték között változik. Az öntözőberendezések ezen típusánál egyértelműen meghatározó költségnem az amortizációs költség, mely az összes éves költségnek mintegy 60 %-át teszi ki. Az amortizációs költségnek az összes üzemeltetési költségből való magas részaránya a kivitelezés és az üzemeltetés tekintetében két fontos sajátosságot eredményez:

- A költségek jelentős része már a létesítéskor eldől, illetve felmerül, ennél fogva a csepegtető öntözés esetében nem az üzemeltetés, hanem a létesítés a drága!
 - Ebből adódóan a csepegtető öntözésnél nem a működtetés a problematikus, hanem a beruházás, így az ilyen rendszerek létesítése alapvetően nem gazdaságossági, hanem finanszírozási kérdés. Azaz a drága létesítést követően már viszonylag kis költséggel (az üzemeltetés éves folyó költsége 24-44 eFt/ha), és ráadásul rendkívül jó hatékonysággal (magas terméstermés és minőségjavulás) üzemeltethető.
-

Az öntözés gazdaságosságának megítélésében a fő kérdés az, hogy ezt a gazdasági költséget hány tonna plusz terméstöbblet árbevétele (pontosabban a többlet termés többlet változó költségével csökkentett többlet árbevétele) képes kompenzálni. A sokéves átlagos értékesítési árak alapján azt mondhatjuk, hogy az öntözés gazdasági költségének kompenzálására szinte minden gyümölcsfajnál már 1-4 t/ha többletermés is képes. Teljesen egyértelműen belátható, hogy ennyi többlethozamot az öntözés még egy nem aszályos évben is biztosít, aszályos években viszont ezek sokszorosát, így nem kérdéses, hogy az öntözés egy korszerű ültetvényben mindenképpen gazdaságos beruházás lesz. Gazdasági számításaink igazolták, hogy az öntözőberendezés hazai klimatikus adottságok között jó esetben 1 év alatt, de legrosszabb esetben is 3-4 év alatt megtérül.

Napjainkban még sok ültetvényben nincs öntözés (ültetvényeinknek mindössze kb. 20 %-a öntözött), de ma már annak alapvetőnek kell lennie, hogy egy nagy és rendszeres hozamokra, valamint jó minőségi kihozatalra törekvő gyümölcsöst öntözzünk. A termésvédelmi beruházások (fagyvédelem, jégvédelem, öntözés) közül éppen az öntözés gazdaságosságának megítélése a legegyszerűbb, mert jégeső és fagy nincs minden évben, és lehet, hogy az ültetvény élettartama alatt elő sem fordul. Aszályos periódusok viszont szinte minden évben vannak, még ha nem is olyan szélsőséges mértékűek, mint a 2011. vagy 2012. évi, de minden évben előfordul olyan 3-4 hetes talaj- és légköri aszályal jellemezhető időszak, amely már korlátozza az ültetvényt maximális teljesítőképességének kihasználásában. Kijelenthetjük tehát, hogy Magyarország klimatikus adottságai mellett korszerű gyümölcsültetvények létesítése gyakorlatilag nem képzelhető el öntözőberendezés nélkül, ennek hiányában sikeres gazdálkodás nem folytatható. (Dr. Apáti Ferenc DE Agrár- és Gazdálkodástudományok Centruma, Gazdálkodástudományi Intézet: Az öntözés gazdasági megítélése a gyümölcsstermesztésben).

1. c) a számításba vett változatok összefüggése olyan korábbi, különösen terület- vagy településfejlesztési, illetve rendezési tervekkel, infrastruktúra-fejlesztési döntésekkel és természeti erőforrás felhasználási vagy védelmi koncepciókkal, amelyek befolyásolták a telepítési hely és a megvalósítási mód kiválasztását;

Lásd a dokumentáció 5.1 és 5.2 pontjait.

1.d) nyomvonalas létesítménynél a tervezett nyomvonal továbbvezetésének és távlati kiépítésének ismertetése, és a továbbvezetés tervezése során figyelembe vett környezeti szempontok, feltárt környezeti hatások összegzése;

Az öntözőtelep nem nyomvonalas létesítmény, ezért ez a pont nem releváns

1. fa) hatótényezők milyen jellegű hatásfolyamatokat indíthatnak el, új telepítésnél annak becslése is, hogy a terület állapota és funkciói miként változhatnak meg a telepítés következtében, beleértve az éghajlatváltozást,

Lásd a dokumentáció 7.1.2. pontját.

1.fc) az fb) pont szerinti területről rendelkezésre álló környezeti állapot, területhasználati és demográfiai adatok, valamint a hatásfolyamatok jellegének ismeretében milyen és mennyire jelentős környezeti állapotváltozások (hatások) léphetnek fel,

Lásd a dokumentáció 4.3.2. pontját.

1.fd) a védett természeti területet, barlangot, Natura 2000 területet, és a terület természetvédelmi státuszától függetlenül a védett fajokat érintő hatások ismertetése,

Lásd a dokumentáció 4.3.2.6, 4.3.2.7, 7.5 pontjait.

1.fe) a tájra (a táj szerkezetére, használatára, jellegére és a tájképre) gyakorolt hatások ismertetése,

Lásd a dokumentáció 7.6. pontját.

1.g) az f) pont ff) alpontja alapján azonosított - a vizek állapotromlását okozó - kedvezőtlen környezeti hatások csökkentése érdekében javasolt intézkedések;

A tervezett tevékenység nem okozza a vizek állapotromlását.

3.b) minősített adatot, vagy a környezethasználó szerint üzleti titkot képező adatot, így megjelölve, elkülönítve kell ismertetni a dokumentációban és a nyilvánosságra hozandó részben ezeket az adatokat olyan információkkal kell helyettesíteni, amelyek a tevékenység megítélését lehetővé teszik;

Nem releváns, mivel a dokumentáció nem tartalmaz minősített adatot és üzleti titkot.

3.e) Ha az előzetes vizsgálatra erdő igénybevételevel járó beruházáshoz vagy tevékenységhez kapcsolódóan kerül sor, és korábban az erdészeti hatóság igénybevételei vagy elvi igénybevételei eljárása nem került lefolytatásra, az előzetes vizsgálatra vonatkozó kérelemhez csatolni kell

Nem releváns, mivel a beruházás nem jár erdő igénybevételevel.

Táblázat a tartalomjegyzék megfeleltetéséről a 314/2005. Korm. rendelet 4. számú mellékletében foglaltaknak.

4. melléklet szerint			EVD tartalomjegyzék szerint	Megjegyzés
1.				
	a		3, 7.7.2	
	b			
		ba	4.1	
		bb	4.2	
		bc	2.3, 4.3.1, 5.2	
		bd	4.4	
		be	4.5	
		bf	4.6	
		bg	4.7	
		bh	4.8.	
		bi	4.9.	Nem releváns
		bj	4.10	
		bk	1-2. ábrák	Hiánypótlásban benyújtásra került részletes helyszínrajz
		bl	5.1, 5.2	A terület- és településrendezési tervek módosítása nem szükséges
		bm	-	Hiánypótlásban benyújtásra került
		bn	-	Hiánypótlásban benyújtásra került
	c		5.1, 5.2	
	d		-	Nem vonalas létesítmény, így nem releváns
	e		6.	
	f		7.	
		fa	7.1.2	
		fb	8	Hiánypótlásban benyújtásra kerültek a térképek

		fc	4.3.2	
		fd	4.3.2.6, 4.3.2.7, 7.5	
		fe	7.6	
		ff	7.1.2	
	g		-	Nem releváns
	h		-	A tervezett tevékenység az éghajlatváltozással nem hozható összefüggésbe
	ha		-	A tervezett tevékenység az éghajlatváltozással nem hozható összefüggésbe
	hb		-	A tervezett tevékenység az éghajlatváltozással nem hozható összefüggésbe
	hc		-	A tervezett tevékenység az éghajlatváltozással nem hozható összefüggésbe
	hd		-	A tervezett tevékenység az éghajlatváltozással nem hozható összefüggésbe
	he		-	A tervezett tevékenység az éghajlatváltozással nem hozható összefüggésbe
	hf		-	A tervezett tevékenység az éghajlatváltozással nem hozható összefüggésbe
	hg		-	A tervezett tevékenység az éghajlatváltozással nem hozható összefüggésbe
	i		-	Nem értelmezhető
2				A tervezett tevékenység a 3. mellékletbe tartozik, így nem releváns
	a			A tervezett tevékenység a 3. mellékletbe tartozik, így nem releváns
	b			A tervezett tevékenység a 3. mellékletbe tartozik, így nem releváns
	c			A tervezett tevékenység a 3. mellékletbe tartozik, így nem releváns
	d			A tervezett tevékenység a 3. mellékletbe tartozik, így nem releváns
	e			A tervezett tevékenység a 3. mellékletbe tartozik, így nem releváns
	f			A tervezett tevékenység a 3. mellékletbe tartozik, így nem releváns
	g			A tervezett tevékenység a 3. mellékletbe tartozik, így nem releváns
	h			A tervezett tevékenység a 3. mellékletbe tartozik, így nem releváns
	i			A tervezett tevékenység a 3. mellékletbe tartozik, így nem releváns
	j			A tervezett tevékenység a 3. mellékletbe tartozik, így nem releváns
3				
	a		2.1	
	b		-	Az EVD nem tartalmaz minősített adatot, valamint üzleti titkot képező adatot
	c		-	Nem releváns
	d		8.8	

	e		-	A tervezett beruházás nem érint erdőt, így ez a pont nem releváns
		ea		A tervezett beruházás nem érint erdőt, így ez a pont nem releváns
		eb		A tervezett beruházás nem érint erdőt, így ez a pont nem releváns
		ec		A tervezett beruházás nem érint erdőt, így ez a pont nem releváns
		ed		A tervezett beruházás nem érint erdőt, így ez a pont nem releváns
		ee		A tervezett beruházás nem érint erdőt, így ez a pont nem releváns

Szeged, 2017. július 3.
