

# Három Kör **DELTA** Környezetgazdálkodási KFT.

☒ 3530 Miskolc, Lonovics József u. 6.

Tel.: 46/505-506, 46/505-507

E-mail: [haromkor@haromkor.hu](mailto:haromkor@haromkor.hu)

[www.haromkor.hu](http://www.haromkor.hu)



Tárgy: „Sajóalgóc II. –kavics, homok és agyag” bányauzem hatásvizsgálat - hiánypótlás

Ügyintéző: Radeczky János

Hivatkozási szám: BO/32/03371-39/2022.

Ügyiratszám: 12-11/2022

Ügyintézőjük: Szabóné Dányi Bernadett

Kelt: Miskolc, 2022. június 28.

Melléklet:

**Borsod-Abaúj Zemplén Megyei  
Kormányhivatal  
Környezetvédelmi, Természetvédelmi és  
Hulladékgazdálkodási Főosztály**

**Miskolc**

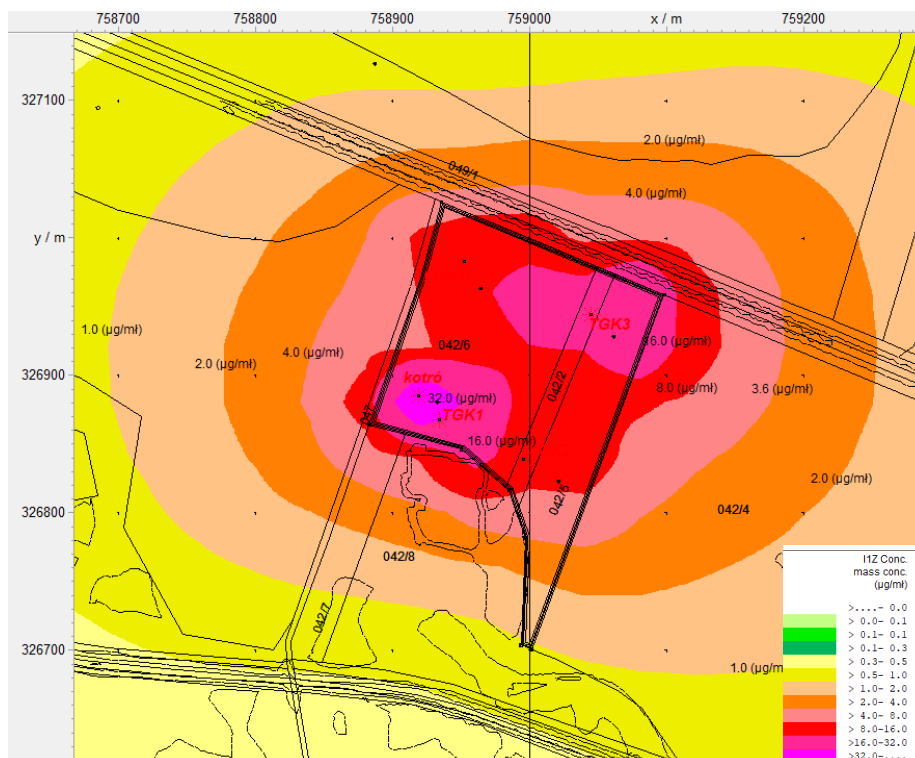
Tisztelt Cím!

Hivatkozott számú végzésükben foglaltakra az alábbi tájékoztatást adom.

Tárgyi bányauzem létesítése kapcsán benyújtott hatástanulmány 4.2.3. *fejezete* elemzi a tevékenységből származó légszennyezés mértékét.

A tanulmány 30. ábrája szemlélteti a bánya területén működő berendezések égéstermékének eloszlását.

Az alábbi ábrán kinagyítva is látható a tervezett üzem területén működő berendezésekből származó *nitrogén-oxid* koncentráció mértéke.



Pénzforgalmi jelzőszám: 10201006-50061282

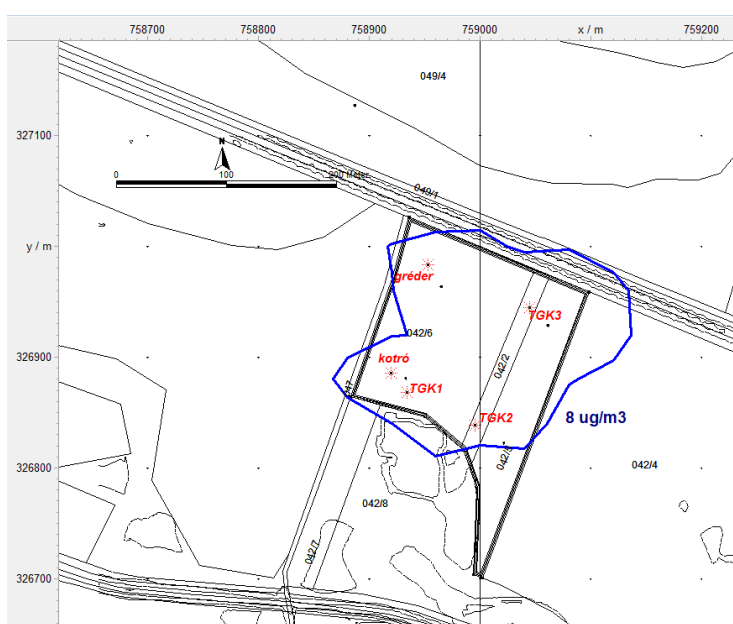
Céjegyzékszám: 05-09-007707

Adószám: 11863973-2-05

A műveletek során fellépő égéstermék tekintve a 4/2011. (I. 14.) VM rendelet hatásterületre vonatkozó feltételei a következőképpen alakulnak:

- A nitrogén-dioxid 24 órás egészségügyi határértéke – a levegőterheltségi szint határértékeiről és a helyhez kötött légszennyező pontforrások kibocsátási határértékeiről szóló 4/2011. (I. 14.) VM rendelet alapján –  $85 \mu\text{g}/\text{m}^3$ , melynek 10%-a  **$8,5 \mu\text{g}/\text{m}^3$** .
- A terhelhetőség a légszennyezettségi határérték és az alap levegőterheltség különbsége. Az előző fejezetben ismertetett 2021-2022. évi mérések alapján a háttérterheltség a fűtési félévben (Putnok és Kazincbarcika területén végzett mérések átlaga alapján)  $\sim 35 \mu\text{g}/\text{m}^3$ , így a terhelhetőség  $\sim 50 \mu\text{g}/\text{m}^3$ -nek adódik, ennek 20%-a  **$10 \mu\text{g}/\text{m}^3$** .
- A 24 órás maximális érték a modellezés eredményei alapján  $\sim 30 \mu\text{g}/\text{m}^3$  körüli érték, melynek 80%-a  **$24 \mu\text{g}/\text{m}^3$** .

A hatásterületet a legkisebb érték, azaz a  **$8,5 \mu\text{g}/\text{m}^3$**  jelöli ki, ami a műveletek közvetlen közelében teljesül.



A teherforgalom emissziójának meghatározását aktuális eredmények hiányában a KTI<sup>1</sup> 2004-ben végzett vizsgálatára alapozzuk, feltételezve, hogy az egyes járművek emissziója az eltelt időszakban nem romlott.

1. táblázat

| Tehergépkocsi g/km |              |                 |               |            |           |
|--------------------|--------------|-----------------|---------------|------------|-----------|
| Üzem mód           | Szén-monoxid | Szén-hidrogének | Nitrogén-oxid | Kén-dioxid | Részecske |
| km/h               | CO           | CH (FID)        | NO2           | SO2        | Pm        |
| 50                 | 9.37         | 0.663           | 6.05          | 0.0961     | 1.61      |
| 60                 | 8.28         | 0.561           | 6.37          | 0.0961     | 1.6       |
| 70                 | 7.09         | 0.499           | 6.95          | 0.986      | 1.58      |
| 80                 | 6.23         | 0.496           | 7.86          | 0.107      | 1.65      |
| 90                 | 7.09         | 0.508           | 9.16          | 0.122      | 1.86      |
| 100                | 8.86         | 0.528           | 11.28         | 0.148      | 2.08      |

<sup>1</sup> Járművek fajlagos emissziói – KTI, 2004; Schuchmann, G., Kisgyörgy, L.: Közlekedéstervezés – Utak, Műegyetemi Kiadó, Budapest)

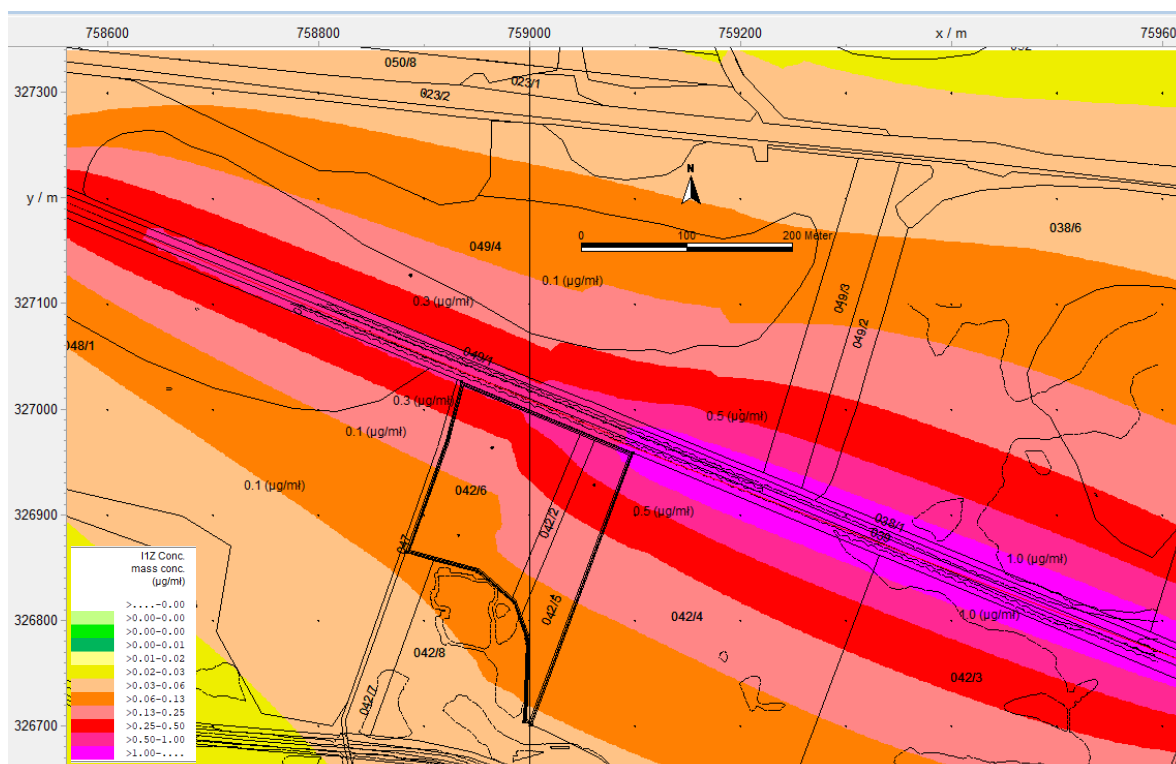
A forgalom megoszlik Putnok (25 %) és Kazincbarcika (75%) irányában.

A forgalom nagysága 100 elhaladás/nap, 12 elhaladás/óra.

Fentiek értelmében a vizsgált szakaszon legfeljebb 70 km/óra sebességgel közlekedő járművek összegzett kibocsátása 9 elhaladás/óra esetén (Kazincbarcika irányában) ~63 g/(h\*km), 3 elhaladás/óra alatt (Putnok irányában) 20 g/(h\*km).

A forgalomból származó *nitrogén-oxid* eloszlását az IMMI zaj- és légszennyezettség térképező szoftver 2018-as változatával modellezzük.

Az így kapott eredmény alapján a teherforgalomból származó *nitrogén-oxid* koncentrációja az út közvetlen környezetében sem haladja meg az 1 µg/m<sup>3</sup> értéket.



Fentiekből következően – amennyiben háttérterhelésként elfogadjuk az automata mérőhálózat helyi elemeinek adatait – a szállítással érintett települések átkelési szakaszai mentén sem várható a *nitrogén-oxidok* határértéket meghaladó koncentrációja.

Miskolc, 2022. június 28.

Tisztelettel:

Három Kör Delta Kft.  
3530 Miskolc, Lonovics J. u.6.  
Tel.: 46/505-506; Fax: 46/505-508

*Radecky János*  
.....  
Radecky János  
ügyvezető igazgató