



BORSOD-ABAÚJ-ZEMPLÉN MEGYEI
KORMÁNYHIVATAL

Ügyiratszám: 8158-43/2015.

Ügyintéző: Vigh Noémi

Tárgy: **Kőka Kő- és Kavicsbányászati Kft. (Budapest)** által művelt „Miskolc-Mexikóvölgy” védnevű mészkőbánya (Miskolc) termelési kapacitásbővítésére vonatkozó **környezetvédelmi engedély**

Hiv. szám:

Ügyintézőjük:

Melléklet: Biotikai Térkép
Védett barlangok Térkép

HATÁROZAT

- I. A **KŐKA Kő és Kavicsbányászati Kft. (1117 Budapest, Gábor Dénes u. 2., KÜJ: 100170726)** által tervezett, a „Miskolc-Mexikóvölgy” védnevű mészkőbánya (**KTJ: 100829700**) kapacitásbővítésére vonatkozó

környezetvédelmi engedélyt megadom.

Engedély érvényességi ideje: 2025. november 31.

Engedélyezett termelési kapacitás: 600 000 tonna/év

- II. **Engedélyezett tevékenység ismertetése a környezeti hatástanulmányban foqlaltak alapján:**

Környezethasználó:

Neve: **KŐKA Kő és Kavicsbányászati Kft.**

Székhelye: **1117 Budapest, Gábor Dénes u. 2.**

A bányatelek elhelyezkedése:

A bánya Miskolc belvárostól Ny-ra, a Vásárhely-dűlőben található (kivett, kőbánya), a bányatelek a Miskolc 02030, 02033, 02034, 01008, 01012, 01015, 01016 hrsz-ú területeket érinti.

Elhelyezkedése: Az Északkelet-délnyugati lefutású Tatárárok-ban haladó, a várost és Bükkszentlászlót összekötő út keleti oldalán, a Vásárhely-tető, Galya-tető és a Veres bérc által határolt térségben.

Bányatelek területe: 1,329 km²

Fedőlapjának tengerszint feletti magassága: +467,9 mBf

Alaplapjának tengerszint feletti magassága: +314,6 mBf

A bányatelken belül a bányaműveléssel érintett ingatlanok: Miskolc 02030, 01016. hrsz.

Az ásványi nyersanyag megnevezése: kohászati mészkő (sűrűsége: 2,68 tonna/m³)

A bányatelek sarokpontjainak koordinátái EOVS-rendszerben:

Töréspont	EOV Y(m)	EOV X(m)
2	773065,7	305117,7
11	773255,7	305105,7
12	773687,6	304980,6
13	773692,6	304557,7
14	773681,5	304166,7
15	773453,5	304017,7
16	773061,5	303935,8
17	772677,6	303920,9

Töréspont	EOV Y(m)	EOV X(m)
18	772340,6	304042,9
19	772389,6	304238,9
20	772393,7	304572,9
21	772455,7	304593,9
22	772508,7	304652,9
23	772573,7	304805,8
24	772677,7	305001,8
25	772808,7	305118,8

A tevékenység részei:

1. Jövesztés
2. Feldolgozás
3. Deponálás
4. Szállítás (nem az engedélyes végzi)

Jövesztés:

A kőzet jövesztése nagyátmérőjű fúrólyukas sorozatrobantással történik a felső termelő szinten. 15 – 20 méteres átlagos falmagasságokkal, az alsó +330 mBf – felső +345 mBf, valamint az alsó +345 mBf – felső +370 mBf szintek között, míg 8 – 12 méteres falmagasságokkal az alsó +345 mBf – felső +360 mBf szintek között.

A rakodást alvállalkozó végzi a lejövesztett készletből bontókanalas lánctalpas rakodógéppel.

A 0,8 métert meghaladó méretű kődarabokat külön deponálják.

A másodlagos kőzetdarabolást nehéz mobil bontókalapács végzi.

A rakodás akkor tekinthető befejezettnek, ha a kőzetfal teljes magasságából kitakarították a lerobbantott készletet a túlfúrás okozta készletkivetéssel együtt.

A jövesztett készlet magas nedvességtartalmú és magas agyagtartalmú hányadát szárítani kell, ezért ennek elhelyezése ideiglenes szétterített depókban történik, hogy kiszáradás után azt osztályozni vagy értékesíteni lehessen.

Az osztályozhatatlan agyag és kőzettartalmú agyag a III. számú meddőhányóra kerül.

Feldolgozás

A bányatermelésének megközelítőleg teljes mennyisége aprítási/osztályozási folyamatba kerül, és az osztályozásból kikerült végtermékek mindegyike ideiglenes deponálást követően kerül értékesítésre. Ehhez az alábbi munkagéppark áll rendelkezésre:

1. Törőberendezések

- 1.számú törő: 12-es Blake pofás törő 200 t/óra törési teljesítménnyel
- 2.számú törő: Henger törő 185 t/óra törési teljesítménnyel
- 3.számú törő: Röpitő Vortex vagy LIZEN típusú röpitő törő: 160 t/óra törési teljesítmény

2. Rosták

- 1.számú rosta: SS Binder rosta
- 2.számú rosta: Mogensen pálcás rosta (résméret 45mm),
- 3.számú rosta: GF Mogensen rosta
- 4. számú rosta Dragon rosta
- 5. számú rosta: Metso rosta

3. Gumiszalagok

- 1-es és 2-es gumiszalag: Fix beépítésű 1000 mm hevederrel,
- 3-as, 3/a gumiszalag: Fix beépítésű 800 mm hevederrel,
- 4-as, 4/a gumiszalag: Fix beépítésű 800 mm hevederrel,
- 5-as, 5/ gumiszalag: Fix beépítésű 800 mm hevederrel,
- 6-os, 7-es, 7/a-as gumiszalag: Fix beépítésű 800 mm hevederrel,
- 9-22 gumiszalagok rácsos szerkezetű vázas, lábakon álló 500 - 650 mm hevederrel,

Deponálás

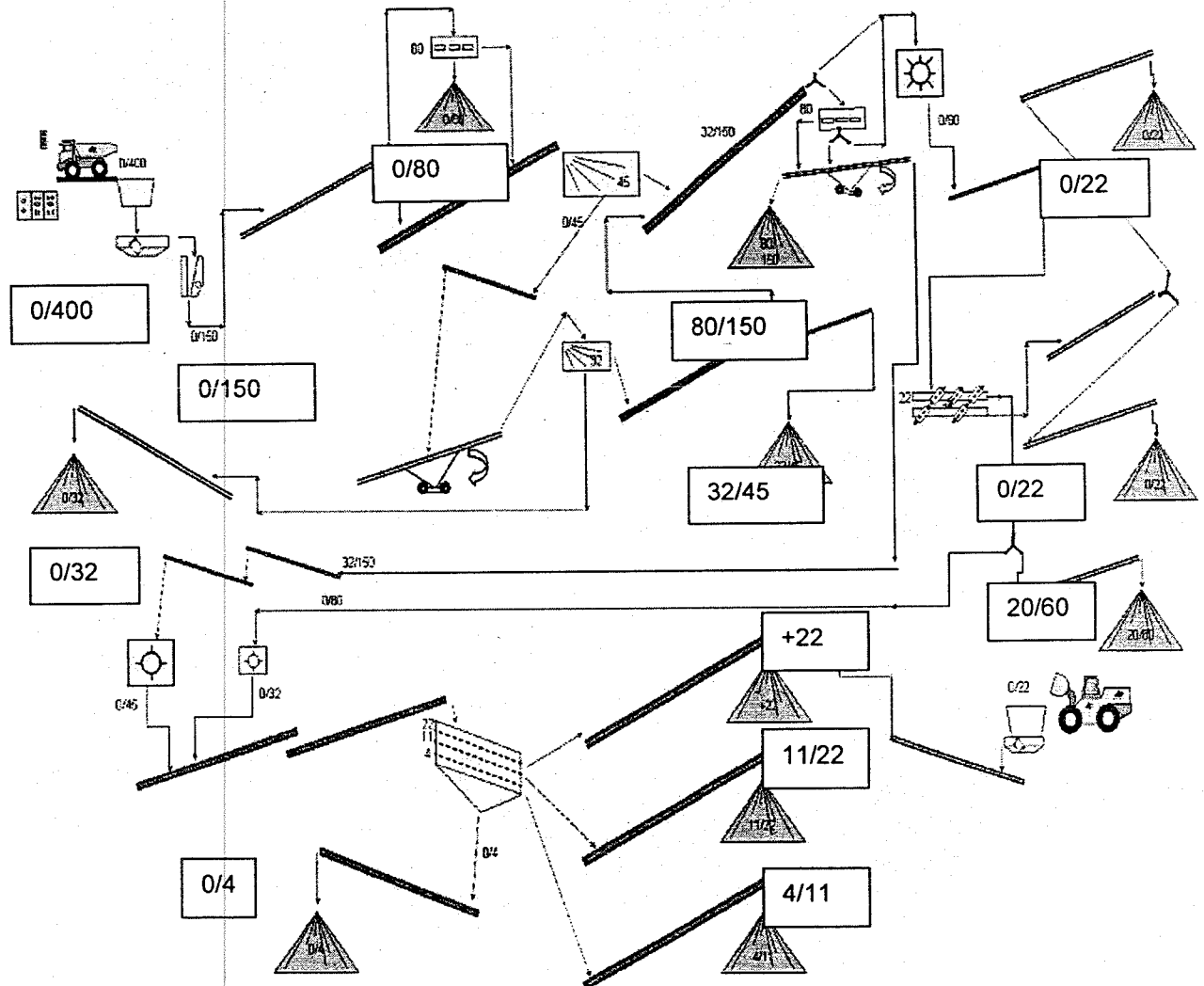
A bányaudvar belső térrészen a porzásra hajlamosabb kisebb frakciókat (0/4, 4/11, 11/12) tárolják, a külső – 315-ös – szinten található depóniatéren a durvább (0/22-es és 20/70-es) frakciókat helyezik el.

Szállítás

A bányán belüli szállítást 2-3 billenőplatós nehézgépjármű, többségükben 25 t teherbírású nyerges tehergépkocsi végzi.

Mind a külső-, mind a belső depóniákról a vevők járművei szállítják el a termékeket.

Az előállított frakció depóniái és a törési-osztályozási technológiai sor



A finomabb frakciókat előállító Mogensen, Metso és Dragon rosták, valamint a VORTEX röpitörő a bányaudvar védettebb, belső térrésznén került elhelyezésre, és a finomfrakció katlanszerű (mélyebb bányaszinten történő) tárolása is biztosítja a porzásmentességet.

A bányászati tevékenységhez kapcsolódó létesítmények

- Burkolatlan belső utak
- Elektromos energia: A bányüzem elektromos energiaigényét saját tulajdonú, 630 KVA teljesítményű 20/0,4 kV feszültségi szintű transzformátoron keresztül elégítik ki.
- Kommunális és veszélyes hulladékok tárológységei
- Szennyvízkezelő létesítmények:
A szociális jellegű szennyvíz elvezetése a városi hálózatra kapcsolódva történik.
A művelési területen TOY-rendszerű mobil WC biztosítja a dolgozók ellátását.

A kapacitásbővítéssel érintett új művelésmód jellemzői:

Az újabb fejtési területek elsősorban a bányaudvar déli-, délkeleti irányában várhatóak. A kőzet minőségének bányászati módszerekkel történő megismerése érdekében kisebb terület kerül lefejtésre a bányaudvar délnyugati szektorában is.

A művelés során az elkövetkezendő időszakban a meglévő bányagödört mélyítik, a bánya területi kiterjedése nem nő.

Termelés 0-24 óráig tervezett márciustól októberig. Február illetve november hónapban egy illetve két műszakban, csak nappali időszakban (06:00-tól 22:00-ig) tervezett.

A kapacitásbővítés az éves termelési időszak megnyújtásával tervezett.

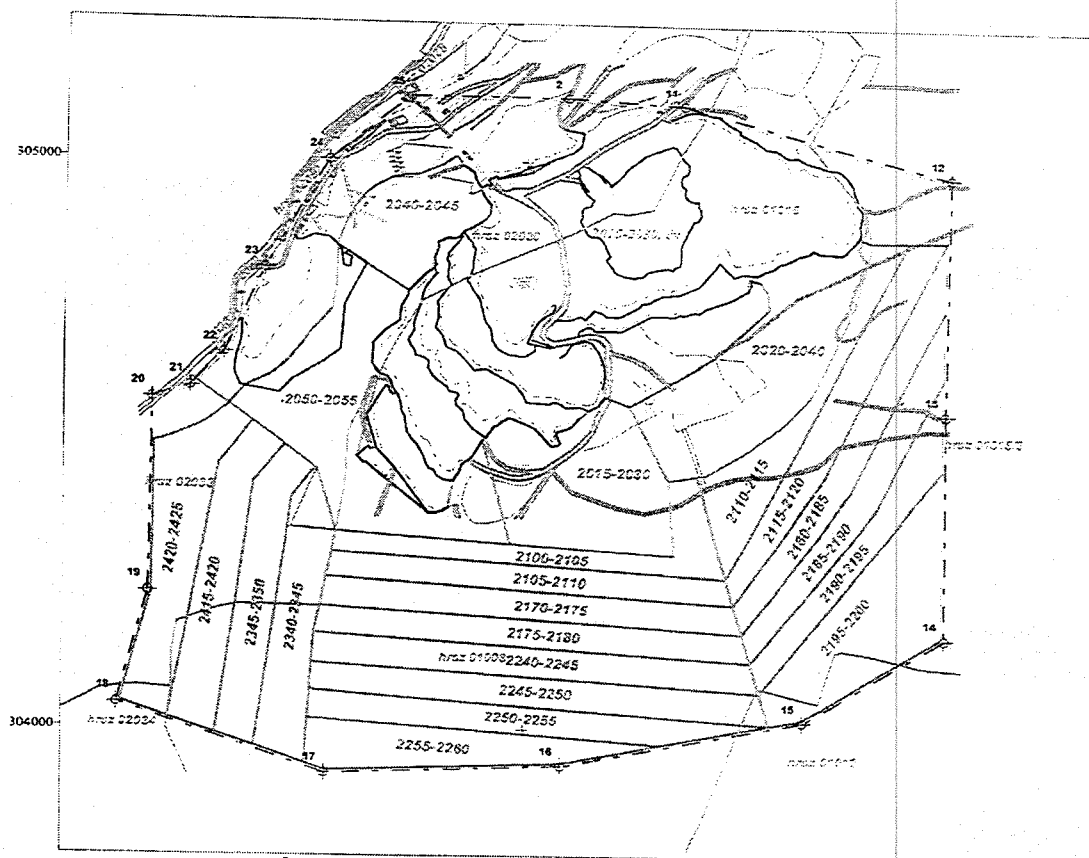
A szállítás a 2505-ös és 2519 számú közútra koncentrálódik. A kapacitásbővítéshez kapcsolódóan vasúti rakodó létesítése tervezett a kitermelt mészkő egy részének vasúton történő továbbításához.

A kapacitásbővítést kizárólag a vasúti szállítás megvalósulásával, a vasúti rakodó használatával összefüggésben tervezik. Olyan eset nem tervezett, hogy a teljes kitermelt készlet csupán közúton kerülne elszállításra. Vasúton maximum 150 000 tonna mészkő szállítható, ahonnan a szállítás kétnaponta történik (tekintve, hogy minden második napon az erdészeti végező faanyag-szállítást).

Egyszerre 14 vagon fér el a vasúti átrakó területén, ezekre egy nap alatt maximálisan 750 tonna termelvényt rakodnak, majd kihúzzák a szerelvényt a vasgyári rendező-pályaudvarra.

A következő napon ismét felrakodnak maximum 750 tonnát újabb 14 vasúti vagonra, és az így összesen maximum 1500 tonna nyersanyagot egyszerre szállítják el.

240 munkanappal számolva a vagonokra rakott termelvény átlagos mennyisége 625 t/nap.



A tervezett művelés 2015-2260 közötti időszakban

Az elkövetkező 15 éves ciklusban igénybe venni szándékozott terület sarokponti koordinátái:

Sorszám	EOV Y (m)	EOV X (m)	Sorszám	EOV Y (m)	EOV X (m)
1	772694	304346	19	772821	304976
2	772662	304450	20	772861	304995
3	772517	304561	21	772882	304012
24	772542	304594	22	773060	305060
5	772589	304619	23	773276	305096
6	772613	304639	24	773507	304993
7	772649	304693	25	773540	304874
8	772683	304733	26	773561	304864
9	772691	304774	27	773550	304808
10	772692	304805	28	773537	304757
11	772693	304846	29	773505	304676
12	772698	304867	30	773465	304590
13	772707	304892	31	773427	304544
14	772717	304913	32	773356	304485
15	772735	304938	33	773297	304448
16	772752	304954	34	773235	304437
17	772778	304969	35	773245	304311
18	772799	304975	36	772694	304346

Bányaművelés kapacitásbővítés előtti és utáni jellemzői:

Fázisok	Negyedéves jellemzők	Kapacitásbővítés előtt	Kapacitásbővítés után
Éves munkanapok száma		240 munkanap/év	
Termelés, feldolgozás	I.negyedév	1 műszak 12 óra/nap 6 nap/hét	3 műszak 24 óra/nap 6 nap/hét
	II.negyedév	3 műszak, 24 óra/nap, 6 nap/hét	
	III.negyedév		
	IV.negyedév	1 műszak 12 óra/nap 6 nap/hét	3 műszak 24 óra/nap 6 nap/hét
Kiszállítás jellemzői		240 munkanap/év, azaz 1 műszak, 12 óra/nap, 5 nap/hét	
Termelvény elszállítás jellemzői		közúton hétfő-péntek 06.00-18.00 óra között 400 000 tonna/év	közúton hétfő-péntek 06.00-18.00 óra között 450 000 tonna/év
Robbantás gyakorisága		12-15 db/év	15-20 db/év

A termelés változása a vasúti rakodó használatával:

Időszak	Vasúti rakodó nélküli éves szállítás (jelenleg)		Vasúti rakodóig közúton történő tervezett éves szállítás		Vasúti rakodóval tehermentesített közúton tervezett szállítás	
	Közúton (tonna)	Járművek forgalma (db/nap)	Közúton (tonna)	Járművek forgalma (db/nap)	Közúton (tonna)	Szállító járművek forgalma (db/nap)
I. negyedév	50 000	34	100 000	70	75 000	52
II. negyedév	150 000	104	200 000	140	150 000	104
III. negyedév	150 000	104	200 000	140	150 000	104
IV. negyedév	50 000	34	100 000	70	75 000	52
Összes termelvény	400 000		600 000		450 000	
Vasúti rakodón tervezett szállítás	150 000					

III. A bánya növelt kapacitásával történő üzemeltetéséből várható környezetterhelés

Levegő

Az üzem környezeti levegőhasználata:

- bányaművelés (fejtés a belső szállítási útvonallal),
- törő-osztályozó gépsor a haszonanyag-depóniákkal.

A technológia (mészkőörlemény gyártása) légszennyező anyaga: szilárd (nem toxikus) por.

Az egyes üzemrészek diffúz forrásai:

- D1 (bányaudvar)
- D2 (közlekedési út)
- D3 (törő és osztályozó környéke)

A bánya művelése során az alábbi technológiai folyamatok okozhatnak légszennyezést:

- Fúrás, robbantás: porképződés a furatkészítés, robbantás során, furatkészítő gépek légszennyezőanyag kibocsátása, a robbantás során várható égéstermékek (N₂, H₂O és O₂).
- Gépi jövesztés, fedő- és haszonanyag rakodása: porképződés, munkagépek légszennyezőanyag kibocsátása.
- Törés-osztályozás: porképződés.
- Rakodás, szállítás: a felrakott anyag aprózódásából adódó porszennyezés, rakodógép és szállító jármű légszennyezőanyag kibocsátása.

Légszennyezést csökkentő intézkedések

1. fúraskor automatikus kiporzásgátlás
2. a belső közlekedési felületek locsolása porzás ellen
3. törő-osztályozó berendezések burkolása, aprításkor porlasztásos nedvesítés
4. porzásra hajlamos késztermék tárolása a bányaudvar mélyén, védettebb részen
5. bukócső alkalmazása a pergésből származó porzás megszüntetésére finomfrakció esetében (0/4 mm)

A bányához köthető szállítás nyári időszakban 60-65 jármű/nap, egyébként 45-50 (nyerges tehergépkocsi).

A bánya megközelítésére szolgáló 2505 sz. út nehéz-tehergépjármű forgalmából a termelvény szállítása átlagosan 50%-os.

A tervezett vasúti szállítás megvalósításával a közúti terhelés csökkenése érhető el.

A telephelyen működő helyhez kötött légszennyező diffúz forrásra vonatkozó technológiai kibocsátási határérték*

Légszennyező anyag	Határérték [$\mu\text{g}/\text{m}^3$] órás	Határérték [$\mu\text{g}/\text{m}^3$] 24 órás	Határérték [$\mu\text{g}/\text{m}^3$] éves
Szálló por (PM ₁₀)		50	40

*A KÓKA Kő és Kavicsbányászati Kft. 2011. április 5-én LAL változásjelentése alapján kiadva a 8706-3/2011. számú határozatban.

Zaj

Zajterhelést okozó műveletek:

Jövesztés: „rejtett”, kulisszás bányaművelés fúrás-robbantásos módszerrel, nagyfűrőlyukas, oszlopos késleltetett sorozatrobbantással.

Rakodás, szállítás: A szállítást végző billenőplatós tehergépjárművekre homlokrakodóval, valamint kotrógéppel szállítják a BLAKE pofástörőre. A technológiai sorok közötti szállítást hevederes szállítószalag végzi.

Törés, osztályozás: Az előkészítés, előtörés a pofástörőben történik, innen több lépcsőben kerül a termelvény az utántörő - osztályozó berendezésekhez.

Kiszállítás: Az osztályozó melletti térről a mészkőbánya üzemi útján, mely rácsatlakozik a Miskolc – Bükkszentkeresztet összekötő közútra.

A 2519 számú út mentén védendő létesítményeket nem érint a nyomvonal. A 2505-ös úton a szállítás túlnyomó többsége a Déli tehermentesítőn a Varga-hegy irányába-, illetve a Gózon Lajos úton Miskolc belterülete felé halad.

Zaforrások és releváns jellemzőik

Sorszám	Megnevezés	Magasság (relatív) (m)
1.	Blake pofás törő	8
2.	Mogensen B1 osztályozó	4
3.	Mogensen B2 osztályozó	4
4.	Henger törő	6
5.	LIEZEN röpítő törő	8
6.	Binder B3 osztályozó	4
7	Dragon B4 osztályozó	4
8	Meiso B5 osztályozó	4
9	Mogensen B6 osztályozó	4
10	Vortex röpítő törő	5
11	gumihevederes szállítószalagok	változó
12	2 db kotró (egyszerre csak egy működik)	3
13	homlokrakodó	3
14	2 db dömper	2
15	kőzetbontó kalapács	2

Rezgésterhelés

A robbantásokból eredő rezgéssel kapcsolatos hatások nem jelentkeztek a környező lakott területen. A robbantások szeizmikus hatása lakóépületeket nem veszélyeztet.

Földtani közeg

A földtani közeget érő szennyezések a kőzetek járataiban, repedéseiben lejutva a karsztvizeket fenyegethetik. A bánya, ill. a fejtés területén a fedőtalajok megszűnése következtében a földtani közeg (maga az ásványvagyon, a haszonanyag) a felszínre került, így egy esetleges havária során (pl. üzemanyag, hidraulikaolaj csepegése, elfolyása) e szennyezőanyagok itt közvetlenül érintkezhetnek vele.

A robbantásos fejtés során is kialakulhat minimális mértékű szennyeződés. A mészkő önmagában nem érzékeny a szennyeződésekre, mivel rossz vízvezető, így a felszínről (legyen az a felszín, akár a bányagödörben, akár a szállítási útvonalak mentén, a tervezett vasúti rakodó területén, környezetében) érkező esetlegesen bejutó, bemosódó szennyeződések magát a mészkövet, ill. a környező metavulkanitokat nem szennyezik el anyagukban, csupán felületükön, felszínükön.

A kőzetek repedései, járatai mentén ugyan előfordulhat e szennyeződések mélyebbre jutása, de ebben a környezetben is jellemzően a kőzetfelszín szennyezhetik el kisebb mértékben.

A (kőzet-) felszínre jutó esetleges szennyeződések egyrészt jellegüknél fogva sem képesek jelentős beszivárgásra, másrészt könnyen lokalizálhatók, felszedhetők, így nem terjedhetnek el sem horizontálisan, sem vertikálisan számottevő mértékben. A tervezett kapacitásbővítés nem okoz többletterhelést.

Földtani közeg védelme céljából fogatosított műveletek

- az ammónium-nitrát bemosódásának elkerülése érdekében robbantás csak száraz időben történik;
- a bányatérsgben csak a technológiához feltétlenül szükséges eszközöket és berendezéseket tárolnak; így a művelési területen üzemanyagot, vegyi anyagokat, hulladékot nem tárolnak;
- az esetleges káresemények megelőzése és elhárítása üzemi kár-elhárítási tervben rögzített
- A gépek üzemanyaggal való feltöltése a bányatérsgen kívül kialakított helyen történik cseppfogó tálca használatával.

Hulladékgyaldkodás

A hulladékok elszállítása/ártalmatlanítása engedéllyel rendelkező vállalkozóval kötött szerződés keretében történik.

A veszélyes hulladékok ártalmatlanítására szerződött partnerek:

- Cirkont Zrt. (3527 Miskolc, Zsigmondy út 34.)
 - ÉMK Kft. (3792 Sajóbábony, Gyártelep)
 - ENVIROLUBE Újrahasznosító Kereskedelmi és Szolgáltató Kft. (3716 Sóstófalva, 103/2 hrsz.).
- A települési hulladékok elszállítása közszolgáltatás keretében folyik.

A tevékenység során keletkező veszélyes hulladékok:

Hulladék Azonosító Kód	Hulladék megnevezés a hulladékjegyzékről szóló 72/2013. (VIII. 27.) VM rendelet alapján	Keletkező átlagos éves mennyiség (kg)*
13 02 05*	ásványolaj alapú, klórvegyületet nem tartalmazó motor-, hajtómű- és kenőolaj	25
15 01 10*	veszélyes anyagokat maradékként tartalmazó vagy azokkal szennyezett csomagolási hulladék	106
15 02 02*	veszélyes anyagokkal szennyezett abszorbensek, szűrőanyagok (ideértve a közelebről meg nem határozott olajsűrőket), törlőkendők, védőruházat	118
16 02 09*	PCB-t tartalmazó transzformátorok és kondenzátorok	520
16 05 06*	veszélyes anyagokból álló vagy azokkal szennyezett laboratóriumi vegyszerek, ideértve a laboratóriumi vegyszerek keverékeit is	45
20 01 35*	veszélyes anyagokat tartalmazó, kiselejtezett elektromos és elektronikus berendezések, amelyek különböznek a 20 01 21-től és a 20 01 23-tól	80

*a 2009-2013 évi adatokból képzett egyszerű számtani átlag alapján megadva

Élővilág

A bányaudvar élőhelyei

- U6 – Nyitott bányafelületek
- U5 – Meddőhányók
- U11 – Úthálózat
- G2 – Mészkedvelő nyílt sziklagyeppek (kialakulás kezdeti stádiumában)
- P1 – Őshonos fafajú fiatalosok
- P2b – Galagonyás-kökényes-borókás száraz cserjések
- RA – Őshonos fajú facsoportok, fasorok, erdősávok
- OC – Jellegtelen száraz-félszáraz gyeppek

Bányatelek határain belül előforduló, további élőhelyek

- LY1 – Szurdokerdők [NATURA 2000: 9180 Törmeléklejtő- és szurdokerdők]
- LY2 – Törmeléklejtő-erdők/Hárs-köris sziklaerdő/ [NATURA 2000: 9180]
- K2 – Gyertyános-kocsánytalan tölgyesek. [NATURA 2000: 91G0 - Pannon gyertyános-tölgyesek]
- K5 – Bükkösök /Gyertyános bükkösök/ [NATURA 2000: 9130 - Szubmontán és montán bükkösök]
- L1 – Mész- és melegkedvelő tölgyesek [NATURA 2000: 91H0 - Pannon molyhos-tölgyesek]
- M1 – Molyhos tölgyes bokorerdők /Sajmeggyes bokorerdő/ [NATURA 2000: 91H0]
- H3a – Köves talajú lejtősztyepek [NATURA 2000: 6240 Pannon lejtősztyepek és sziklafüves lejtők]

Az élővilágra gyakorolt hatások jellege:

- közvetlen fizikai behatás (művelés, anyagdepóniák területe, szállítási útvonalak),
- közvetett hatás (zavaró-terhelő).

Az élővilág-igénybevétel jellege:

- területfoglalás (vegetációeltávolítás, élőhely-megszüntetés, élőhely-csökkenés)
- életközösségek, élőlények zavarása (élőhely átrendeződés/táplálékforrás szűkülés)
- helyi domborzat mikroklima-változást generáló hatása (növényzeti borítottság, lefolyás, vízgazdálkodási és domborzati viszonyok változása, haváriás szennyeződések, munkagépek kipufogógázai, gyomosodás)
- új élőhelyek kialakulása (ideiglenes/megmaradó)

Élővilág-védelmi intézkedések művelés során:

- a művelés során csak a technológiához feltétlenül szükséges területet veszik igénybe;
- új terület művelésbe vonásának előkészítését vegetációs perióduson kívül végzik.

Extrém esetben várható környezetterhelés (havária)

1. Bányaveszély kőzetomlás, -pergés (extrém időjárási körülmények között-, illetve robbantások során)
2. Belső forgalomban résztvevő járművek balesetei
3. Robbanóanyagból kioldódó vegyi anyag (ammónium-nitrát) karsztvízbe kerülése

Extrém esetben várható környezetterhelés (havária) elleni védekezés eszközei:

1. Bányaveszélyek elkerülésére vonatkozó intézkedéseket a Műszaki Üzemi Terv tartalmaz.
2. Tekintettel a bányaudvaron mozgó viszonylag csekély számú járműre, ütközéses baleset valószínűsége alacsony. Egyéb motorikus meghibásodás során elfolyó üzem-anyag, kenőanyag mennyisége szintén korlátozott. A bánya rendelkezik a potenciális környezeti károk megelőzésére, valamint elhárítására vonatkozó intézkedéseket tartalmazó Kárelhárítási Tervvel.
3. A földtani közeg védelme érdekében csak száraz időjárási körülmények között végeznek betöltést-, ill. robbantást.

Hatásterület**Levegőtisztaság-védelmi szempontból:**

Termelés, kőzetanyag feldolgozás: PM₁₀ légszennyezőre a bányauzemben alkalmazott technológia és belső szállítás középpontjába helyezett forrástól mért, DK-i irányban 1500 méter, míg a legközelebbi lakóterület, Komlóstető irányában 900 méter sugarú kör területe.

A hatásterületen belül nem található védendő ingatlan.

Szállítás hatásterülete:

A kritikus légszennyező komponensként megjelölt nitrogén-dioxid légszennyező hatásterületének határa a szállítási útvonal tengelyétől számított 50-50 méter szélességű sáv.

Földtani közeg-védelmi szempontból: A bányatelek bányászati tevékenységgel érintett része.

Élővilág-védelmi szempontból: A bányaműveléssel érintett felszíneket határoló néhány 100 m-es, valamint a belső anyagmozgatáshoz, szállításhoz kötődő útvonalak.

Zajterhelés- és rezgés elleni védelmi szempontból:

A dokumentációban bemutatott zajforrás-csoporttól mérve Komlóstető belterületi ingatlanjai tekintetében 1300, illetve 2140 méter, a Tatárdomb belterületi ingatlanjai tekintetében 1530, illetve 1900 méter.

A hatásterület házszámmal nem rögzíthető, helyrajzi számmal azonosítható részei:

- Szegedi út 23771 hrsz.
- Tatárköz út 33717/2, 33710 hrsz.
- Fenyves út 33393/2 hrsz, 33686 hrsz

A hatásterület út és házszámmal rögzíthető részei

Verseny út 19 -17.	Tatárok út 5,4,6,8,10,12,14,16	Szántó Kovács János 1-24, 26,27, 28, 30,32,34,36,38,40,42,44,46
Czinka Panna út 18,16,15,	Szeder út 35,15,13,11,9,7,5,3,1	Töbrös út 6,8,
Mongol út 1,2,3,5,7,9	Orgona út 16,14,12,10,8,6,4,2,3,1,7,5,11,9,1 3	Nyárfa út 1/b, 1/d, 2,4,6,8,10,12,14,16,18,20,22,24,26
Üllői út 29,30,31,32	Pajtás út 16,14,12,10,8,6,4,2,15,13,11,9,7, 5,3,1	Szegedi út 1-10, 12,14,16,18,20,23,25,27,29
Fenyves út 2,4,1,12,14,16,18,20,22	Vörösbérc út 1-16, 18,20	Lomb út 1,3,5,7,9,11,13
Tatárköz út 1, 3, 13,15	Cserfa út 1-16.	
Olvasztár út 2,10,12,14,16,18,27,25, 23,21,19,13,11	Komlós tető 1-16, 18,18/a, 22,24,36,	

Rezgésterhelés hatásterülete:

Szeizmikus biztonsági távolság:

Az alkalmazott 85, 180 és 300 kg-os töltet tömeg függvénye esetében rendre 277 m, 403 m és 520 m. Ezen övezetben különleges védelmet igénylő létesítmények nincsenek, illetve a közelben lévő, védendő létesítmények (MIKEROBB Kft. robbantóanyag raktár, 2. jelű épületegyüttes, DIGÉP épületegyüttes, villamos lég-, telefon-, víz-, gáz-, és szennyvízvezeték) szeizmikus károsodását nem okozhatja a robbantás.

Repszhatás elleni biztonsági távolság: 200 m.

Légnyomás elleni biztonsági távolság nem került megállapításra, mert fojtással ellátott robbantást végeznek.

A.) A Borsod-Abaúj-Zemplén Megyei Kormányhivatal előírásai:

a.) Környezet- és természetvédelmi hatáskörben tett előírások:

Általános előírások

1. A bányászati tevékenység környezet- és természetvédelmi szempontból csak jogerős környezetvédelmi engedély, valamint a mindenkor aktuális környezetvédelmi és természetvédelmi jogszabályokban előírtaknak megfelelően (beleértve az adatszolgáltatások teljesítését is) folytatható.
2. A tevékenységet úgy kell végezni, hogy az a lehető legkisebb környezetterheléssel járjon, környezetszennyezést ne okozzon.
3. A jelen határozatban rögzítetteken túlmenően tervezett, a Borsod-Abaúj- Zemplén Megyei Kormányhivatal Környezetvédelmi és Természetvédelmi Főosztály (a továbbiakban: **környezetvédelmi hatóság**) tudomása, jóváhagyása – szükség esetén engedélye – nélkül a 314/2005. (XII. 25.) Korm. rendelet (a továbbiakban: „Rend.”) 2. § (2) bek. a) pontjában nevesítettek szerinti jelentős módosítás nem valósítható meg.
4. Az alkalmazott technológiában, illetve tevékenységben bekövetkezett, nem jelentős módosításról/módosulásról annak bekövetkezésétől számított **30 napon belül** kell a környezetvédelmi hatóságot tájékoztatni.
5. Kezdeményezni kell Miskolc MJV Jegyzőjénél Miskolc Város Szabályozási Tervében lehatárolt bányatelek és a lefektetett bányatelek közötti összhang megteremtését.
6. A bányatelek alaplap szintje alatt (+314,6 mBf) bányászati tevékenység nem végezhető.
7. A bányauzemhez kapcsolódó szállítási tevékenység kizárólag 06⁰⁰ - 18⁰⁰ között (hétfőtől péntekig) történhet.
8. A kitermelés nem haladhatja meg a 600 000 tonna/év mennyiséget.
9. Az évente végzett robbantások száma maximum 20 lehet.
10. Az engedélyesnek olyan eljárási rendet kell kialakítania, hogy az engedélyben foglaltaktól való eltérés esetén sor kerüljön a megfelelő intézkedés megtételére. Az eljárási rendben meg kell határozni, hogy az engedélyben foglaltaktól való eltérés esetén kinek a felelőssége és jogosultsága a további vizsgálatok és intézkedések kezdeményezése.
11. A személyzetnek megfelelő végzettségen-, képzettségen- és/vagy gyakorlaton alapuló tudással kell rendelkeznie és a környezethasználó köteles biztosítani, hogy a személyzet ismerje az ezen engedélyben megfogalmazott követelményeket.
12. A megelőzés, káresemény észlelés, riasztás, jelentés és kárelhárítás munkafolyamataira vonatkozóan az érintett dolgozók oktatásáról, ill. felkészítéséről gondoskodni kell, tudatosítva az elhárításhoz szükséges anyagok és eszközök tárolási helyét, használatát a keletkezett és felszedett veszélyes hulladékok kezelésének és ártalmatlanításának módját.
13. A bekövetkezett káreseményekről és a megtett intézkedésről a környezetvédelmi hatóságot minden esetben haladéktalanul tájékoztatni kell szóban (tel.: 46/517-300), illetőleg 12 órán belül írásban (telefaxon a 46/517-399 számra és/vagy az alábbi e-mail címre: eszakmagyarorszag@zoldhatosag.hu) megküldött irattal.
14. Szennyezés esetén a területen belüli védekezés megkezdése mellett a környezetkárosodás megelőzésének és elhárításának rendjéről szóló 90/2007. (IV.26.) Korm. rendelet (a

- továbbiakban: KárR.) 2. § (6) pontjának értelmében a környezethasználó haladéktalanul köteles tájékoztatni a környezetvédelmi hatóság mellett a környezetveszélyeztetés, illetve környezetkárosodás helyéről, jellegéről és mértékéről,
- a területi vízügyi hatóságot és a területi vízügyi igazgatóságot, amennyiben a szennyezés felszíni vizeket vagy felszín alatti vizeket és földtani közeget érinti, illetve
 - a Nemzeti Park Igazgatóságot, amennyiben a szennyezés a KárR. 1. § c)–g) pontja szerinti környezeti elemet érinti.
14. Az esetlegesen bekövetkező szennyezéseket a környezetvédelmi hatóság által elfogadott, mindig hatályos üzemi kárelhárítási terv alapján azonnal fel kell számolni.
 15. A KárR. 9. § (1) bekezdése szerint az üzemi kárelhárítási tervet **ötévente**, továbbá az üzem technológiájában, a gazdálkodó szervezet ezzel összefüggő tevékenységi körében bekövetkezett változást követő **60 napon belül** felül kell vizsgálni és a KárR. 1 melléklete szerint elkészített felülvizsgálati dokumentációt elbírálásra meg kell küldeni a környezetvédelmi hatóság részére.
 16. Az okozott kárt saját költségen fel kell számolni.
 17. A káresemények és beavatkozások, intézkedések időbeli dokumentálására kárelhárítási naplót kell vezetni, mely részét képezheti az üzemeltetési naplónak.
 18. A jóváhagyott kárelhárítási terv egy példányát a bányatelken dolgozók részére elérhető helyen kell tárolni, kifüggeszteni.
 19. A rendkívüli események során végzett, soron kívüli ellenőrző vizsgálatok eredményeit haladéktalanul meg kell küldeni a hatáskörrel rendelkező hatóságnak.
 20. A rendkívüli üzemzavarok elhárítását úgy kell végezni, hogy annak során további talaj-, közet-, és vízszennyezés ne következhesen be. Az esetlegesen elcsöpögő olajok, üzemanyagok felfogására, összegyűjtésére olajfelfogó-tálcát kell rendszeresíteni.
 21. A létesítmény működtetője a környezetvédelmi megbízott alkalmazásának feltételeihez kötött környezethasználatok meghatározásáról szóló 93/1996. (VII. 4.) Korm. rendelet 1. § (1) bekezdése alapján köteles biztosítani, hogy a környezetvédelmi megbízott, akire a 11/1996. (VII. 4.) KTM rendelet előírásai vonatkoznak, elérhető legyen a környezetvédelmi hatóság számára a telephellyel összefüggő környezetvédelmi kérdések felmerülése esetén.
 22. A külső szállítási tevékenységet úgy kell végez(tet)ni, hogy a szállítási útvonalon a szállítmány ne okozzon a 4/2011. (I. 14.) VM rendeletben meghatározott határérték feletti szállópor terhelést; a gépkocsikon a termelvényt kötelező ponyvával takartan szállítsa(t)ni. A termelvény elszállítóinak fel kell hívni a figyelmét arra, hogy a szállítmányt minden esetben takarni kell.
 23. A kitermelt haszonanyag minimum 25%-át (150 000 tonna) vasúton kell elszállítani. A vasúton történő szállítást minden esetben előnyben kell részesíteni.
 24. Havi rendszerességgel **üzemnaplót kell** vezetni, melyet a helyszínen kell tartani és tartalmaznia kell az alábbiakat:
 - technológiai berendezések üzemideje,
 - üzemzavarok, szokásostól eltérő, rendkívüli üzemállapotok okát, idejét, időtartamát, megszüntetésükre fogantatosított intézkedéseket,
 - a kibocsátásra jelentős hatást gyakorló karbantartások (javítások) idejét, időtartamát, a karbantartás eredményeképpen bekövetkező kibocsátás változást,

- a kibocsátások ellenőrzésének módját, mérés időpontját, gyakoriságát, időtartamát, végrehajtásának módját, megjelölve az üzemvitel körülményeit és adatait,
- a kibocsátást ellenőrző szervezet megnevezését, mérési vagy vizsgálati jegyzőkönyv számát, jelét,
- káresemények és kárelhárítási beavatkozások, intézkedések időbeli dokumentálását.

Az üzemnaplót minden naptári év végén le kell zárni és az éves zárójelentéssel minden év **március 31-ig meg** kell küldeni a környezetvédelmi hatósághoz.

25. **Éves üzemeltetési tervet** kell benyújtani a **tárgyév január 31-ig** a következő tartalommal:

- tervezett kitermelés, várható vasúti és közúti szállítás, depózott készlet (nyitó és záró) frakciónként, meddőhányók állapota, művelési szintek
- technológiában tervezett, az engedélyben rögzítetthez képest tervezett módosítások, fejlesztések,
- várható kibocsátás [pl.: hulladékforgalom, -készlet (azonosító kódonként)]
- tervezett beruházások, fejlesztések

26. **Éves zárójelentést** kell benyújtani minden **tárgyévet követő év március 31-ig** a bányaüzem működésére vonatkozóan összevetve az éves üzemeltetési tervben előirányzottakat a tárgyév tényadataival, a megvalósult fejlesztésekkel, eredményekkel (kiszállított termelvény stb.)

Művelés idejére

1. A nem közvetlenül a bányászati tevékenység végzése során képződő, nem bányászati hulladékok (pl.: karbantartási hulladékok) – amelyek körét a 72/2013. (VIII. 27.) VM rendelet 2. számú melléklete határozza meg – gyűjtéséről és átadásáról a hulladékról szóló 2012. évi CLXXXV. tv, a végrehajtására kiadott rendeletek előírásai szerint kell gondoskodni, különös tekintettel a veszélyes hulladékkal kapcsolatos egyes tevékenységek részletes szabályairól szóló 225/2015. (VIII. 2.) Kormányrendelet, valamint a hulladéklerakóval kapcsolatos egyes szabályokról és feltételekről szóló 20/2006. (IV. 5.) KvVM rendelet előírásaira.
2. A nem közvetlenül a bányászati tevékenységből származó veszélyes és nem veszélyes hulladékok számára a vonatkozó hatályos jogszabályokban előírt követelményeknek megfelelő gyűjtési körülményeket kell biztosítani, megfelelő műszaki védelemmel – a veszélyes hulladékok esetében csak kémiai hatásoknak, illetve a mechanikai igénybevételnek ellenálló gyűjtőhelyeket kell rendszeresíteni - ki kell zárni a környezetszennyezést, biztosítani kell a hulladékfajták szerinti elkülönített gyűjtést, illetve ezen belül törekedni kell az anyagában történő szelektív hulladékgyűjtésre. Tilos a veszélyes hulladékot a települési vagy az egyéb nem veszélyes hulladék közé juttatni.
3. Amennyiben a nem közvetlenül a bányászati tevékenységből származó veszélyes hulladékok elszállítása éves gyakoriságú, akkor az elszállításhoz történő gyűjtés csak üzemi gyűjtőhelyen végezhető.
4. Az üzemi gyűjtőhelyek kialakítását és üzemeltetését az egyes hulladékgazdálkodási létesítmények kialakításának és üzemeltetésének szabályairól szóló 246/2014. (IX. 29.) Korm. rendelet, illetve a veszélyes hulladékkal kapcsolatos egyes tevékenységek részletes szabályairól szóló 225/2015. (VIII. 2.) Kormányrendelet szabályozza.

5. A nem közvetlenül a bányászati tevékenységből származó veszélyes hulladékok üzemi gyűjtőhely létesítése, illetve használata esetén a 246/2014. (IX. 29.) Korm. rendeletben előírt formai- és tartalmi feltételeket kielégítő üzemeltetési szabályzatot kell készíteni, melyet 2 nyomtatott példányban a környezetvédelmi hatóság részére jóváhagyásra meg kell küldeni, melyt az külön eljárás keretében fogja elbírálni. Az eljárás igazgatási szolgáltatási díja a környezetvédelmi és természetvédelmi hatósági eljárások igazgatási szolgáltatási díjairól szóló 14/2015. (III. 31.) FM rendelet 1. számú melléklet 20. 2. pontja alapján 40 000,-Ft. **Az üzemi gyűjtőhely üzemeltetési szabályzatának benyújtási határideje: jelen határozat jogerőre emelkedését követő 2 hónapon belül.**
6. A nem közvetlenül a bányászati tevékenységből származó veszélyes és nem veszélyes hulladékok szállításra, illetve kezelésre való átadása esetén meg kell győződni az átvevő kezelésre vonatkozó átvételi jogosultságáról. A szállítás és az átadás dokumentumait meg kell őrizni.
7. A nem közvetlenül a bányászati tevékenység során keletkező veszélyes és nem veszélyes hulladékokkal kapcsolatos adminisztrációs kötelezettségeknek a mindenkor hatályos vonatkozó jogszabály – jelenleg 309/2014. (XII. 11.) Korm. rendelet - szerint kell eleget tenni.
8. A nem bányászati hulladékok lerakását a bányaterületen belül meg kell akadályozni.
9. A környezetvédelmi hatóság által 8706-3/2011. számú határozatában megállapított levegőtisztaság-védelmi technológiai kibocsátási határértékek betartásáról folyamatosan gondoskodni kell.
10. A letakarítási, termelési és a bányatelken belüli utakon a szállítási tevékenységet úgy kell végezni, hogy a bányatelken kívül ne okozzon 4/2011. (I. 14.) VM rendeletben meghatározott határérték feletti aeroszol, elsősorban PM₁₀ terhelést.
11. A különböző depók alakját és méretét úgy kell kialakítani, hogy az uralkodó szélirányban 1,5 m/s szélesebbeség felett se alakulhasson ki a legközelebbi védendő ingatlanoknál határérték feletti aeroszol, elsősorban PM₁₀ terhelés.
12. A törési, osztályozási tevékenység során vízporlasztással kell csökkenteni a diffúz porképződést.
13. A 0/4-es frakciójú késztermék deponálásához kötelező bukócső használata a kiporzás csökkentése érdekében.
14. A kiporzásra hajlamos késztermék depóniákat a bányaudvar mélyebb, rézsűfallyal határolt részén kell kialakítani.
15. A bányatelken belüli szállítási útvonalat a porképződés megakadályozásához locsolni kell, a járművek sebességét a nem pormentesített utakon 5 km/óra értékre kell csökkenteni. A locsolást olyan gyakorisággal kell végezni, hogy biztosítsa a szilárd részecskére vonatkozó határérték betartását. A locsolásról naplót kell vezetni.
16. A bánya bekötő útja és az üzemi út csatlakozásának környezetét a járművek által felvert por okozta diffúz légszennyezés elkerülése érdekében mindig tisztán kell tartani. Az esetlegesen elpergett anyagot seprűs gépjárművel fel kell takarítani, a porképződést locsolással kell megakadályozni. A locsolást olyan gyakorisággal kell végezni, hogy biztosítsa az aeroszol, elsősorban PM₁₀ frakcióra vonatkozó határérték betartását.
17. A külső szállítási utakon a felhordott sár feltakarításáról rendszeresen és folyamatosan gondoskodni kell.

18. A bányatelek diffúz légszennyező forrásaira vonatkozóan levegőtisztaság-védelmi adatszolgáltatást kell benyújtani. **Határidő: jelen határozat kézhezvételétől számított 30 napon belül.**
19. Az üzemeltetőnek - a 93/2007. (XII. 18.) KvVM rendelet 2. melléklete nyomtatványán - zajkibocsátási határérték megállapítását kell kérnie. A kérelemhez csatolni kell a telephely és környezete helyszínrajzát, mely az érvényes rendezési/szabályozási terv részlete legyen, feltüntetve rajta a környezet építészeti besorolásának betűjelét (pl.: FL = falusias lakóterület). A környezetben lévő épületek funkcióját (pl.: lakóház, iskola) és címét utca, házszám szerint kell megadni. Az eljárás díja a környezetvédelmi és természetvédelmi hatósági eljárások igazgatási szolgáltatási díjairól szóló 14/2015. (III. 31.) KvVM rendelet 1. melléklet 17. 2. szerint 150 000,- Ft, melyet a Borsod-Abaúj-Zemplén Megyei Kormányhivatal Magyar Államkincstárnál vezetett 10027006-00299561-00000000 előirányzat-felhasználási számlájára kell átutalni, „zajkibocsátási határérték kérelem díja”-ként címezve.
- Határidő: Jelen határozat kézhezvételétől számított 30 napon belül.**
20. A bányászati tevékenység előrehaladásával a felhagyott területek rekultivációját el kell végezni.
21. A tevékenységet csak megfelelő műszaki állapotú, a környezetvédelmi előírásokat kielégítő gépekkel lehet végezni. Az üzemelő fejtő- és rakodógépek, gépjárművek olajcsöpögését rendszeres ellenőrzéssel, karbantartással minimális mértékűre kell szorítani.
22. Gépek tárolása, üzemanyaggal történő feltöltése művelési területen belül tilos.
23. A bánya területén csak – az üzemzavar elhárításához szükséges – a gépek kisjavítása végezhető. Nagyjavítások, mosatás csak a bányatelken kívüli szakműhelyekben végezhető.
24. Gépek üzemanyag feltöltése, illetve üzemzavar esetén a szükséges kisjavítások során olajfelfogó tálcákat kell alkalmazni.
25. A bánya területén üzemanyag tárolás tilos! Amennyiben üzemi töltőállomás kialakítása válik szükségessé, annak létesítését külön engedély beszerzését követően lehet megkezdeni.
26. Natura 2000 területen a munkálatok területigényét a műszakilag indokolható legkisebb térmértékre kell csökkenteni.
27. A lefedésre kerülő és a bányászattal már érintett területeken esetlegesen előforduló védett növények példányai (pl. vízparti deréce) áttelepítésére – természetvédelmi engedély birtokában - kísérletet kell tenni a Bükki Nemzeti Park Igazgatósággal egyeztetett módon, vagy maggyűjtéssel és vetéssel kell az esetlegesen elpusztuló példányokat pótolni.
- 28. A bányászattal már érintett és esetleg benövényesedett területeken vegetációs időben (március 1. és szeptember 1. között) fakivágást, cserjeirtást a Bükki Nemzeti Park Igazgatóság szakembereivel a helyszínen előzetesen egyeztetni szükséges. Az egyeztetésről jegyzőkönyvet kell felvenni és a környezetvédelmi hatóságnak meg kell küldeni.**
29. A bányászattal még nem érintett területeken fakivágást, cserjeirtást, gyep megszüntetését, csak vegetációs időszakon kívül (szeptember 1. és március 1. között) lehet végezni.
30. A bolygatott felszíneken az invazív és allergén növényfajok megjelenését, megtelepedését, terjedését lehetőség szerint kaszálással meg kell akadályozni.
31. A művelésre szánt területek lefedését a művelés előrehaladásának megfelelően kell végezni.
32. A humusz és meddő deponálását rendezetten tájba illően kell végezni.
33. A bányatelek területén a tájrendezési munkákat a terület igénybevételének ütemezése szerint folyamatosan kell végezni.

34. A korlátozásoktól/előírásoktól eltérni kizárólag különösen indokolt esetben, a Bükki Nemzeti Park Igazgatóság szakembereivel a helyszínen történt előzetes egyeztetés eredményétől függően lehetséges abban az esetben, ha a tevékenység, beavatkozás természetvédelmi érdekek sérülése nélkül megvalósítható.

Szüneteltetés, felhagyás idejére

1. A bányászati tevékenység felhagyásának szándékát a tervezett határnapját megelőzően legalább **60 nappal** írásban be kell jelenteni a környezetvédelmi hatóságnak.
2. A felhagyási eljárás megkezdéséig a tevékenység végzése során keletkezett hulladékokat azok átvételére a környezetvédelmi hatóság által feljogosított szervezetnek át kell adni.
3. Tilos a veszélyes hulladékot a települési vagy az egyéb nem veszélyes hulladék közé juttatni.
4. A felhagyásra vonatkozó eljárás során az üzemeltetőnek be kell mutatnia a működés következtében a környezetet ért káros hatásokat, amely alapján a környezetvédelmi hatóság megállapítja az esetlegesen elvégzendő vizsgálatok körét és a további teendőket.
5. A bányászati tevékenység előrehaladásával a felhagyott területek rekultivációját el kell végezni oly módon, hogy már a bányászati tevékenység során is – de a kitermelés befejezését követően mindenképpen – a rekultivált és a környező területek között megfelelő, élő kapcsolat alakuljon ki, a terület tájbailló legyen, és természetes módon kapcsolódjon a környező területek jellegéhez.
6. A növénytelepítésnél csak honos, tájra jellemző növényfajokat lehet felhasználni, a környezeti hatásvizsgálati dokumentációban szereplő akác és erdei fenyő nem telepíthető.
7. A tájrendezési, bányabezárási tevékenységeket, illetve az ahhoz kapcsolódó valamennyi egyéb járulékos tevékenységet folyamatosan úgy kell megtervezni és végrehajtani, hogy azok során a környezeti elemek elszennyeződése kizárható legyen.
8. A bánya felhagyási szakaszában be kell fejezni a teljes terület mechanikai és biológiai rekultivációját.
9. A tájrendezést követően a bánya területén rendezetlen halmok kupacok, korábbi bányászati tevékenységből származó, későbbi funkcionális célt nem szolgáló építmények nem maradhatnak vissza.
10. Rekultiváció során a tájra csak őshonos növényfajokat lehet telepíteni.

b.) Közegészségügyi hatáskörben tett előírások:

1. A bányászati tevékenység a felszín alatti vizek jó állapotát, a kitermelés előtt álló ivóvíz minőségét, a földtani közeget nem veszélyeztetheti, környezetszennyezést nem okozhat.
2. A bányaművelés és vele összefüggő szállítási tevékenység során meg kell akadályozni a környezeti levegő olyan mértékű terhelését, amely lakott területen, határértéken felüli légszennyezettséget okoz. Száraz időben a szállítójárművek folyamatos tisztántartásával, sebességkorlátozásával, a burkolatlan szállítási útvonalak locsolásával kell a környezetbe jutó szálló por mennyiségét csökkenteni.
3. A munkaterületeken képződő, különböző típusú hulladékok szelektív gyűjtéséről, valamint azok rendszeres elszállításáról minden esetben gondoskodni szükséges.

4. A tevékenység során felhasznált vegyi anyagokra, készítményekre vonatkozóan gondoskodni kell a kémiai biztonsági előírások betartásáról.

B.) A Borsod-Abaúj-Zemplén Megyei Katasztrófavédelmi Igazgatóság Igazgató-helyettesi Szervezet Katasztrófavédelmi Hatósági Szolgálat (Miskolc) előírásai:

1. A bányászati tevékenység végzésére az Észak-magyarországi Környezetvédelmi, Természetvédelmi és Vízügyi Felügyelőség (ÉMI-KTVF) 4672-32/2012. számú határozatával (a továbbiakban: Határozat) a Miskolc város ivóvízellátásába bekapcsolt hideg-vizes karsztforrások (azon belül a Tapolcai vízmű Olasz-kútjának és Új-kútjának) védelmére kijelölt védőövezeteiben kerül sor, ezért a tevékenység során kiemelt figyelmet kell fordítani a karsztvíz-bázis védelmére, a felszín alatti vízszennyezés megelőzésére, a tevékenység végzése során a hivatkozott védőidom határozatban foglalt előírások maradéktalan betartására.
2. A robbantásos jövesztés során a felszín alatti vízszennyezés megelőzése érdekében fokozott figyelmet kell fordítani a technológia szigorú betartására a dokumentációhoz csatolt szakvéleményben foglaltak figyelembe vételével.
3. A bányászati tevékenységet a felszíni, felszín alatti vízszennyezések megelőzése érdekében megfelelő műszaki állapotú munkagépekkel, szállító járművekkel kell végezni. Az üzemelő gépek, szállító járművek olajcsöpögésének megelőzésére fokozott figyelmet kell fordítani, rendszeres ellenőrzéssel, karbantartással azt minimális mértékűre kell szorítani.
4. A gépek mosatása, tervszerű karbantartási munkáinak végzése, üzemanyag tárolás a bánya területén tilos!
5. A rendkívüli, helyben szükséges kisebb javítások csak olajcsöpögést felfogó tálca felett végezhetők!
6. A bánya területén üzemanyag tárolása tilos!
7. A korlátozottan mozgatható munkagépek bányaudvaron mobil tartályból történő üzemanyag feltöltése csak csöpögést felfogó tálca felett végezhető!
8. A bánya területéről a nem szennyeződhető csapadékvizek rendezett elvezetését biztosítani kell.
9. A bánya alsó szintjén lévő kommunális épület szennyvizét a városi szennyvízcsatornára kell vezetni.
10. A bányában alkalmazott TOY rendszerű mobil WC-k szükség szerinti engedélyezett módon és helyen történő ürítését biztosítani kell.
11. A bányában keletkező hulladékok zárt módon történő gyűjtését, jogszabályi előírásoknak megfelelő szállítását, elhelyezését biztosítani kell!
12. A bányászatra vonatkozóan el kell készíteni és az engedélyező hatóság részére meg kell küldeni a környezetkárosodás megelőzésének és elhárításának rendjéről szóló 90/2007. (IV.26.) Korm. rendelet szerint készített üzemi kárelhárítási tervet. Ez történhet a korábban készített dokumentáció aktualizálásával, az előirt 5 évente szükséges felülvizsgálat elvégzésével is. A terv készítése során felül kell vizsgálni a bánya felszín alatti vízkészletre gyakorolt hatásainak ellenőrzésére vonatkozóan a környezeti hatásvizsgálati dokumentációban tett javaslatot, mely szerint a hatások vizsgálatára rendszeres elemzés nem indokolt. A felülvizsgálat alapján kell javaslatot tenni a bánya felszín alatti vízkészletre gyakorolt hatásainak ellenőrzési rendjére, módjára. Az üzemi kárelhárítási tervet egyeztetni kell a védett vízbázis üzemeltetőjével is. Az

- egyeztetési jegyzőkönyvet a jóváhagyásra benyújtásra kerülő dokumentációhoz csatolni kell.
13. A bánya működése során bekövetkező rendkívüli szennyezéseket az aktuális jóváhagyott üzemi kárelhárítási terv szerint kell elhárítani, az ellenőrző vízminőségi monitoringozást abban foglaltak szerint kell végezni és a jelentési kötelezettségnek eleget tenni.
 14. A jóváhagyott üzemi kárelhárítási terv későbbi felülvizsgálatáról, aktualizálásáról a jogszabály 9. §-ban foglaltak szerint folyamatosan gondoskodni kell.
- IV. A határozat alapjául szolgáló 2015. januárjában kelt környezeti hatástanulmányt, valamint annak kiegészítéseit a Három Kör Delta Környezetgazdálkodási Kft. (3530 Miskolc Földes F., u. 6.) készítette.
- V.
- a) A környezetvédelmi engedély a tevékenység végzéséhez szükséges egyéb engedélyek beszerzési kötelezettsége alól nem mentesít.
 - b) A 314/2005. (XII. 25.) Korm. rendelet (Rend.) 10. § (8) bekezdése alapján a környezetvédelmi hatóság a környezetvédelmi engedélyt – hivatalból vagy kérelemre – módosíthatja, ha az engedélyezéskor fennálló feltételek megváltozása a jelen határozat visszavonását nem teszi szükségessé.
 - c) A Rend. 11. § (3) bek. alapján a határozat érvényességi idejének lejártakor, amennyiben az engedélyes a tevékenységet továbbra is folytatni kívánja, az 1995. évi LIII. tv. felülvizsgálatra vonatkozó rendelkezéseinek (73-76. §, illetőleg 78-80. §) figyelembevételével kell eljárni.
 - d) Amennyiben jelen engedély rendelkező rész I. fejezetében rögzített adatokban, technológiában vagy ezeket érintően változás, tulajdonosváltozás következik be, új információk merülnek fel, úgy az engedélyes köteles azt 15 napon belül környezetvédelmi hatóságnak bejelenteni.
 - e) Amennyiben a tevékenység megvalósítása során az önmagukban nem jelentős módosítást jelentő változtatások három év alatt együttesen elérik a Rend. 2. § (2) bekezdés abf), abg) vagy aca) pontjában megadott küszöbértéket, akkor az engedélyes köteles azt bejelenteni a környezetvédelmi hatóságnak.
 - f) A Rend. 26. § (4) és (5) bekezdései értelmében jelen engedély előírásaitól eltérően folytatott tevékenység esetén a környezetvédelmi hatóság határozatában kötelezi a környezethasználót kettőszázezer forinttól ötszázezer forintig terjedő bírság megfizetésére, az engedélyben rögzített feltételek betartására, valamint legfeljebb 6 hónapos határidővel intézkedési terv készítésére. Környezetveszélyeztetés vagy -szennyezés esetén, amennyiben a környezethasználó a határozatban foglaltaknak nem tesz eleget, a környezetvédelmi hatóság a tevékenységet korlátozhatja, felfüggesztheti, megtilthatja, vagy a környezetvédelmi engedélyt visszavonhatja, és az üzemeltetőt a (3) bekezdésben foglalt mértékű bírság megfizetésére kötelezi.
- VII. A határozatot egyidejűleg megküldöm az eljárásban részt vett Miskolc MJV Polgármesteri Hivatal Jegyzőjének azzal, hogy 10 napon belül gondoskodjon annak közterületen és helyben szokásos egyéb módon való közzétételéről.
- A közzétételről a környezetvédelmi hatóságot a közzétételt követő 5 napon belül írásban tájékoztatni kell.

- VIII. Jelen eljárás 1 200 000,- Ft igazgatási szolgáltatási díj-köteles, mely KÓKA Kő- és Kavicsbányászati Kft. által 2015. április 10-én befizetésre került.
- IX. A KÓKA Kő- és Kavicsbányászati Kft. részére 3462-17/2006. számon kiadott környezetvédelmi működési engedély jelen határozat jogerőre emelkedésével érvényét veszti.
- X. A határozat ellen – a kézhezvételétől számított – 15 napon belül az Országos Környezetvédelmi és Természetvédelmi Főfelügyelőséghez (1016 Budapest, Mészáros u. 58/a.) címzett, de a Borsod-Abaúj-Zemplén Megyei Kormányhivatal Környezetvédelmi és Természetvédelmi Főosztályára 3 példányban benyújtható fellebbezésnek van helye.
- A jogorvoslati eljárás igazgatási szolgáltatási díja 600 000,- Ft, melyet a Borsod-Abaúj-Zemplén Megyei Kormányhivatal Magyar Államkincstárnál vezetett 10027006-00299561-00000000 számú számlájára kell befizetni.
- XI. Fellebbezés hiányában jelen határozatom a kézhezvételtől számított 16. napon – külön értesítés nélkül – jogerőre emelkedik.

INDOKOLÁS

A KÓKA Kő és Kavicsbányászati Kft (1117 Budapest Gábor Dénes u. 2. INFOPARK D épület), mint engedélyes a Mexikóvölgyi mészkőbánya (Miskolc) üzemeltetéséhez 3462-17/2006. számon kiadott, 2016. december 31-ig érvényes környezetvédelmi működési engedély alapján évi 400 000 tonna mészkő termeléséhez rendelkezik jogosultsággal.

Ezen túlmenően részére 8706-3/2011. számon 2011. május 4-én kelt határozatban a környezetvédelmi hatóság a bányauzemben lévő légszennyező diffúz forrásra vonatkozó kibocsátási határértéket állapított meg.

Az engedélyes tevékenységének kapacitásbővítését irányozta elő, ezért a meghatalmazása alapján eljáró Három Kör Delta Kft. (3530 Miskolc, Földes Ferenc u. 6.) 2015. március 18-án 8158-1/2015 számon iktatott, 26-25/2015 számú iratában a Mexikó-völgyi mészkőbánya kitermelésének 600 000 tonna/év mértékűre történő emelésére, illetve ahhoz kapcsolódó vasúti rakodó létesítmény kialakítására vonatkozó környezeti hatásvizsgálati eljárás megindítását kezdeményezte.

A kérelmet a 2004. évi CXL. tv. (a továbbiakban: **Ket.**) 37. § (2) bekezdésében foglaltak szerint megvizsgáltam és megállapítottam, hogy hiányos, ezért 8158-2/2015. számú végzésemben felszólítottam a kérelmezőt kiegészítő dokumentációk benyújtására.

A kérelmező a felhívásban foglaltaknak a 2015. április 27-én 8158-3/2015. számon iktatott 26-27/2014 számú, illetve 2015. május 4-én iktatott 8158-4/2015 számon iktatott 26-278/2014. számú iratával tett eleget.

E dokumentációk érdemi áttekintését követően megállapítottam az alábbiakat.

A kérelmezett kapacitásbővítés a 314/2005. (XII. 25.) Korm. rendelet (a továbbiakban: **Rend.**) 3. számú melléklet 130. pontjába tartozik (Az 1. számú melléklet 1–31. pontjában felsorolt tevékenység vagy létesítmény 2. § (2) bekezdés a) pont ab) alpontja szerinti jelentős módosítása), ennél fogva a környezeti hatóság előzetes vizsgálatban hozott döntésétől függően környezeti hatásvizsgálat köteles.

Tekintettel azonban arra, hogy a Rend. 1. § (5) bekezdésében foglaltak szerint „a környezethasználó kérelmére a felügyelőség – előzetes vizsgálati eljárás nélkül – környezeti hatásvizsgálati eljárást folytat le, ha a környezethasználó olyan tevékenység megvalósítását tervezi, amely a 3. számú mellékletben szerepel”, így a kérelem alapján környezeti hatásvizsgálati eljárást indítottam 8158/2015 számon.

A kapacitásbővítéshez kapcsolódóan a Ládi-telep melletti, mintegy 3000 m² kiterjedésű, vasúti rakodó létesítése is tervezett, mely a Rend. 3. számú melléklet 128. a) pontjában (Egyéb, az 1–127. pontba nem tartozó építmény vagy építmény együttes beépített vagy beépítésre szánt területen 3 ha területfoglalástól) nevesített, ennél fogva előzetes vizsgálati eljárás lefolytatására kötelezett, és a környezetvédelmi hatóság döntésétől függően környezeti hatásvizsgálat köteles.

Így a vasúti rakodó megvalósítása előtt a Rend. 3. § (1) bekezdés a) pontja alapján „A környezethasználó ... előzetes vizsgálat iránti kérelmet köteles benyújtani a környezetvédelmi hatósághoz, ha olyan tevékenység megvalósítását tervezi, amely a 3. számú mellékletben szerepel), kivéve a fentebb említett, a Rend. 1. § (5) bekezdésében nevesített esetet.

A kapacitásbővítésre vonatkozó környezeti hatástanulmány műszaki szempontból alkalmas volt a vasúti rakodó által okozott környezeti hatások környezeti hatásvizsgálat során történő vizsgálatára is.

A fent említett két környezeti hatásvizsgálati eljárás a Ket. 33./B § (1) bek. alapján lefolytatható egyidejűleg, egy dokumentáció alapján is, amennyiben az adott egyéb eljárásjogi feltételek is adottak, de a vasúti átrakó kapcsán szükséges előzetes vizsgálati eljárás külön eljárásban is lefolytatható.

Fentiekről szóló, 8158-5/2015. számú, 2015. május 5-én kiadmányozott tájékoztatásomban nyilatkozattételre szólítottam fel a kérelmezőt.

A kérelmező 2015. május 12-én iktatott válaszában rögzítette, hogy a két (a vasúti rakodóra vonatkozó előzetes vizsgálati-, és a bányászati tevékenység kapacitásbővítésére vonatkozó környezeti hatásvizsgálati) eljárást külön kívánja lefolytatni.

Így a kapacitásbővítéshez szervesen kapcsolódó kiszolgáló műszaki létesítmény (vasúti rakodó) kialakításához az engedélyes meghatalmazottjaként eljáró Három Kör Delta Kft. (3530 Miskolc, Földes Ferenc u. 6.) 2015. május 20-án iktatott, 39-2/2015 számú kérelmében előzetes vizsgálati eljárás megindítását kezdeményezte, mely eljárás 12547-18/2015. számú határozat kiadmányozásával lezárult. A határozat jogerőre emelkedett 2015. szeptember 23-án.

A környezeti hatásvizsgálati dokumentáció és kiegészítése alapján nem állt a rendelkezésemre elegendő információ érdemi döntésem meghozatalához, ezért 2015. július 22-én 8158-31/2015 számon a tényállás

tisztázása érdekében hiánypótlásra hívtam fel a kérelmezőt, aki 2015. augusztus 19-én nyújtotta be a környezeti hatástanulmány kiegészítését.

Az eljárás során a hatástanulmányban bemutatott bányászati tevékenységgel érintett területen 2015. szeptember 3-án helyszíni szemlét tartottam, melyről 8158-38/2015. számon készült jegyzőkönyv.

A bánya a miskolci Kerületi Bányaműszaki Felügyelőség által 2070/1973. szám alatt megállapított és a 499/1988. számú határozat alapján bővítésre került „Miskolc-Mexikó völgy” védőnevű bányatelken üzemel.

Nyilvántartásom szerint a bányával kapcsolatban lakossági panasz nem volt az elmúlt időszakban.

Az engedélyes adatszolgáltatási kötelezettségének a részére kiadott 3462-17/2006 számú engedély kiadása óta rendszeresen eleget tett.

11776/2013 számon a környezetvédelmi hatóság jóváhagyta a tevékenységhez kapcsolódó üzemi vízminőségi kárelhárítási tervet.

A kérelemhez kapcsolódó iparvágány létesítése, vasúti rakodó kialakítása, és termelés-intenzifikálás minden egyes elemére vonatkozóan egyeztetett a kérelmező és/vagy meghatalmazottja a környezetvédelmi hatósággal.

A környezeti hatásvizsgálati dokumentációban és annak kiegészítéseiben foglaltak alapján a Borsod-Abaúj-Zemplén Megyei Kormányhivatal az alábbiakat állapította meg.

Környezet- és természetvédelmi hatáskörben

A környezeti hatástanulmány készítői rendelkeznek a hatástanulmány részzakterületeire vonatkozó szakértői jogosultsággal.

A meghatalmazott megfelelő módon igazolta jogosultságát az eljárásban az engedélyes helyett eljárva.

A dokumentáció és kiegészítései összhangban vannak a Rend. 6., és 7. számú mellékleteiben foglaltakkal.

A kapacitásbővítés engedélyezésével kapcsolatban kizáró ok nem merült fel.

A kapacitásbővítés nem ellentétes a városi rendezési tervben foglaltakkal.

A 2015. szeptember 3-án tartott helyszíni szemle 8158-38/2015. számon készült jegyzőkönyvében foglaltak szerint „a géppark 600 000 tonna/év körül tud üzemelni (kiépített kapacitás).

Ennek alapján a bánya „kapacitásbővítése” lényegében egyenértékű a bánya kiépített maximális termelői kapacitásával és a termelés „intenzifikálása” a rendelkezésre álló géppark maximális kihasználásával technológiai változást nem igényel, kizárólag üzemeltetési változást (műszakbővülés) generál a meglévő, jelenlegi terhelés időbeli elnyújtásával.

Zajvédelmi szempontból: a dokumentáció alapján a tevékenység várható zajterhelése ismeretében a legközelebbi védendő ingatlanoknál (Miskolc-Komlóstető és Miskolc-Tatárdomb lakóingatlanjai) határérték túllépés nem várható a bányaművelés hatásából adódóan.

A bányüzem zajterhelési hatásterületén védendő lakóingatlanok helyezkednek el, ezért az üzemeltetőnek a 93/2007. (XII. 18.) KvVM rendelet 2. melléklete nyomtatványán zajkibocsátási határérték megállapítását kell kérnie.

A dokumentáció kiegészítése alapján „a többlettermelést egyrészt a meglévő technológia kapacitáshasználásának növelésével, másrészt a bánya termelési időszakának megnyújtásával, a technológiai üzemidő növelésével kívánják elérni.”

A dokumentáció alapján a kapacitásbővítést követő 600 ezer tonna/éves haszonanyag kiszállításból adódó forgalomtöbblet a 2519 sz. összekötő út tekintetében 0,3 dB zajterhelés-többletet okoz. A 2505 sz. Eger-Miskolc összekötő út Miskolc belterületi szakaszára vonatkozóan a dokumentáció alapján a kapacitásbővítésből eredő többlettermelvény-kiszállítás nem napi-, hanem évi járműszám-emelkedést generál, mely alapján a tárgyi útszakaszon a napi kiszállítás mértéke nem változik.

A kiegészítésben a termelvény elszállításának módjára vonatkozó megállapítás szerint a kapacitásbővítés után közúton 450 000 t/év, míg vasúton 150 000 t/év megoszlásban kerül kiszállításra a haszonanyag.

A kiegészítő dokumentáció alapján a bányüzem érvényes Műszaki Üzemi Terve szerinti évi 12-15 robbantási szám a kapacitásbővítést követően évente 15-20 alkalomra fog változni.

Természetvédelmi szempontból a kérelem és a rendelkezésekre álló adatok alapján a bányatelek területe országos jelentőségű védett természeti területet, ex lege védett természeti emléket nem érint, de az Országos Területrendezési Tervről szóló 2003. évi XXVI. törvényben kijelölt országos ökológiai hálózat *puffer* (Miskolc 02030, 01016 hrsz.-ok) és *magterület* (Miskolc 02033, 02034, 01008, 01012, 01015/3 hrsz.-ok) övezetén helyezkedik el.

Natura 2000 területek vonatkozásában a HUBN10003 nyilvántartási számú, *Bükk hegység és peremterületei* elnevezésű különleges madárvédelmi területnek teljes egészében része és a HUBN20006 nyilvántartási számú, *Miskolctapolcai Tatár-árok – Vörös-bérc* elnevezésű kiemelt jelentőségű természetmegőrzési területtel érintett (Miskolc 02033, 02034, 01008, 01012, 01015/3 hrsz.-ok).

Az eljárásban 8158-17/2015. számon megkértem a Bükki Nemzeti Park Igazgatóság, mint a terület természetvédelmi kezelőjének adatszolgáltatását.

Az Igazgatóság I-568/2/2015. számú adatszolgáltatása alapján az alábbi védett és fokozottan védett növény- és állatfajok előfordulása dokumentált – helyrajzi szám szerinti bontásban:

Miskolc 01008 hrsz.

védett növények: méregölő sisakvirág (*Aconitum anthora*), tavaszi hérics (*Adonis vernalis*), erdei szellőrózsa (*Anemone sylvestris*), mérges sás (*Carex brevicollis*), keskenylevelű imola (*Centaurea triumfetti*), bodzaszagú ujjaskosbor (*Dactylorhiza sambucina*), nagyzezerjófű (*Dictamnus albus*), magyar zergevirág (*Doronicum hungaricum*), piros kígyózsizs (*Echium maculatum*), magyar repcsény (*Erysimum odoratum*), pázsitos nőszirm (*Iris graminea*), tarka nőszirm (*Iris variegata*), koloncos lednek (*Lathyrus lacteus*), turbánliliom (*Lilium martagon*), madárfészek (*Neottia nidus-avis*), sápadt kosbor (*Orchis pallens*), gyöngyvirágos körtike (*Orthilia secunda*), kétlevelű sarkvirág (*Platanthera bifolia*), leánykőkörcsin (*Pulsatilla grandis*), nyugati csillagvirág (*Scilla drunensis* SPETA), zöldes kígyókapor (*Seseli peucedanoides*), magyar nyúlfarkfű (*Sesleria hungarica*), berki habszegfű (*Silene nemoralis*), déli

berkenye (*Sorbus graeca*), Janka-tarsóka (*Thlaspi jankae*), pilisi bükköny (*Vicia sparsiflora*), pusztai meténg (*Vinca herbacea*)

lokális értékű növények: elfekvő sziklai-zanót (*Corothamnus procumbens*), szomorú estike (*Hesperis tristis*), sujtár (*Laser trilobum*), széleslevelű bordamag (*Laserpitium latifolium.*), fehér pimpó (*Potentilla alba*), osztrák pozdor (*Scorzonera austriaca*), ózsaláta (*Smyrnium perfoliatum*), fehér tisztessű (*Stachys germanica*), mezei aggófű (*Tephrosia integrifolia*), Waldstein-pimpó (*Waldsteinia geoides*)

fokozottan védett állatok: fekete gólya (*Ciconia nigra*), kígyászölyv (*Circaetus gallicus*)

védett állatok: héja (*Accipiter gentilis*), egerészölyv (*Buteo buteo*), nagy fakopáncs (*Dendrocopos major*), kis fakopáncs (*Dendrocopos minor*), füstti fecske (*Hirundo rustica*)

01012 hrsz.

védett növények: tavaszi hérics (*Adonis vernalis*), erdei szellőrózsa (*Anemone sylvestris*), magyar zergevirág (*Doronicum hungaricum*), törpe nőszirm (*Iris pumila*), leánykőöröcsin (*Pulsatilla grandis*), Janka-tarsóka (*Thlaspi jankae* KERN.)

fokozottan védett állatok: darázsölyv (*Pernis apivorus*)

védett állatok: héja (*Accipiter gentilis*), nagy fakopáncs (*Dendrocopos major*), kardoslepke (*Iphiclides podalirius*), barátposzáta (*Sylvia atricapilla*)

01015/3 hrsz.

védett növények: tavaszi hérics (*Adonis vernalis*), magyar zergevirág (*Doronicum hungaricum*), Janka-tarsóka (*Thlaspi jankae*)

védett állatok: rövidkarmú fakusz (*Certhia brachydactyla*), nagy fakopáncs (*Dendrocopos major*), középfakopáncs (*Dendrocopos medius*), fekete harkály (*Dryocopus martius*)

Miskolc 01016 hrsz.

védett növények: (keskenylevelű) tarka imola (*Centaurea triumfettii*), törpe nőszirm (*Iris pumila*), tarka nőszirm (*Iris variegata*)

fokozottan védett állatok: kígyászölyv (*Circaetus gallicus*), bajszos sármány (*Emberiza cia*), darázsölyv (*Pernis apivorus*)

Miskolc 02030 hrsz.

védett növények: tavaszi hérics (*Adonis vernalis*), nagyzezerjófű (*Dictamnus albus*), erdei holdviola (*Lunaria rediviva*), magyar nyúlfarkfű (*Sesleria hungarica*)

fokozottan védett állatok: uhu (*Bubo bubo* (LINNAEUS, 1758))

védett állatok: zöld gyík (*Lacerta viridis*)

Miskolc 02033 hrsz.:

védett növények: magyar zergevirág (*Doronicum hungaricum*), pázsitos nőszirm (*Iris graminea*), tarka nőszirm (*Iris variegata*), turbánliliom (*Lilium martagon*), nyugati csillagvirág (*Scilla drunensis*)

védett állatok: egerészölyv (*Buteo buteo*), holló (*Corvus corax*), hamvas küllő (*Picus canus*), macskabagoly (*Strix aluco*), léprigó (*Turdus viscivorus*)

A biotikai adatok helyi eloszlását a határozathoz mellékelt térképábrázolat mutatja.

A bányászattal nem érintett területen értékes növénytársulások fordulnak elő, melyek jelentős kiterjedésben Natura 2000 kijelölés alapjául is szolgálnak.

Az Országos Barlangnyilvántartás szerint a bányatelken belül 4 db barlang található:

Kataszteri szám	Név	Hossz (m)	Vertikális kiterjedés (m)	Mélység (m)	Magasság (m)	Hrsz.
5392-7	<u>Lyukas-kecske 1. sz. barlang</u>	19	11	11	0	01008
5392-8	<u>Lyukas-kecske 2. sz. barlang</u>	10,5	8,5	8,5	0	01008
5392-35	<u>Mexikó-völgyi 2. sz. hasadék</u>	4,35	1,6	1,6	0	02030
5392-6	<u>Mexikó-völgyi kőbánya barlangja</u>	7	4	4	0	02030

A barlangok felszíni védőövezetének kijelöléséről szóló 16/2009. (X. 8.) KvVM rendelet melléklete szerint a Miskolc 01008, 01012, 02030 és 02033 hrsz.-ú ingatlanok barlangok felszíni védőövezetei.

A barlangok bányatelken beüli helyzetét a határozathoz mellékelt térképvázlat mutatja.

A dokumentáció élővilágvédelmi fejezete és a Natura 2000 hatásbecslés a bányászat tervezett kapacitásbővítésének élővilágra gyakorolt hatásait megfelelő részletességgel tárgyalja.

Az európai közösségi jelentőségű természetvédelmi rendeltetésű területekről szóló 275/2004. (X. 8.)

Korm. rendeletben foglaltak alapján a Natura 2000 területek lehatárolásának és fenntartásának célja az azokon található élőhelyek és fajok kedvező természetvédelmi helyzetének megőrzése, fenntartása, helyreállítása, valamint a Natura 2000 területek lehatárolásának alapjául szolgáló természeti állapot, illetve a fenntartó gazdálkodás feltételeinek biztosítása.

A 275/2004. (X. 8.) Korm. rendelet (továbbiakban „NatR”) 10. § (1) bekezdése előírja, hogy olyan terv vagy beruházás elfogadása, illetőleg engedélyezése előtt, amely nem szolgálja közvetlenül valamely Natura 2000 terület természetvédelmi kezelését vagy ahhoz nem feltétlenül szükséges, azonban valamely Natura 2000 területre akár önmagában, akár más tervvel vagy beruházással együtt hatással lehet, a terv kidolgozójának, illetőleg a beruházást engedélyező hatóságnak - a tervvel, illetve beruházással érintett terület kiterjedésére, az érintett területnek a Natura 2000 területhez viszonyított elhelyezkedésére, valamint a Natura 2000 területen előforduló élővilágra vonatkozó adatokra figyelemmel - vizsgálnia kell a terv, illetve beruházás által várhatóan a Natura 2000 terület jelölésének alapjául szolgáló, az 1-4. számú mellékletben meghatározott fajok és élőhelytípusok természetvédelmi helyzetére gyakorolt hatásokat.

A „NatR.” 10. § (2) bekezdése szerint amennyiben az (1) bekezdés szerinti vizsgálat alapján a tervnek, illetve beruházásnak jelentős hatása lehet, hatásbecslést kell végezni.

Koscsó János természetvédelmi szakértő által készített, a „Miskolc-Bükkszentlászló Mexikó-völgyben tervezett megnövelt kapacitású bányászati tevékenység hatása az érintett Bükk-hegység és peremterületei /HUBN10003/ Különleges Madárvédelmi és a bányászati tevékenységgel közvetlenül

nem érintett Miskolctapolcai Tatár-árok–Vörös-bérc /HUBN20006/ Kiemelt jelentőségű Természetmegőrzési Natura 2000 területek jelölő élőhelyeire és fajaira” című Natura 2000 hatásbecslés megállapítja, hogy a tervezett tevékenység a hazai jogszabályokban szereplő kiemelt jelentőségű állat- és növényfajokra nincs jelentős hatással. Védett növények, elsősorban a vízparti deréce (*Chamaenerion dodonaei*), nem jellemzően a magyar repcsény (*Erysimum odoratum*) egyedeit érinthetik a bányászati műveletek, azonban helyi populációikra a tevékenység nincs jelentős hatással.

A dokumentációban leírtak szerint a kapacitásbővítés további terület igénybevételével nem jár, a bányászatot csak a már eddig is bányászattal igénybe vett területeken tervezik a Miskolc 01016 és 02030 hrsz.-ú ingatlanok területén. Ezek a területek a több évtizedes bolygatás és zavarás miatt fajszegényebbek a környező, bányászattal még nem érintett területekhez képest, azonban itt is előfordulnak védett növény- és állatfajok. A védett növényfajok megóvása érdekében írtam elő, hogy a bányászattal érintett területeken esetlegesen előforduló védett növények példányainak az áttelepítését meg kell kísérelni, vagy maggyűjtéssel és vetéssel kell az esetlegesen elpusztuló példányokat pótolni. A védett növényfajok megóvására a legmegfelelőbb megoldás választása érdekében a Bükki Nemzeti Park Igazgatósággal egyeztetni szükséges.

A Bükki Nemzeti Park Igazgatóság adatszolgáltatása és a mellékelt térkép alapján megállapítható, hogy a legtöbb védett természeti érték a bányatelek déli-dél-nyugati területén fordul elő. A beadott dokumentáció szerint ezeket a területeket (Miskolc 01008, 01012, 01015, 02033, 02034, hrsz.-ú ingatlanok) a bányászati tevékenység nem fogja érinteni, jelen tervidőszakban itt nem lesz termelés.

Az „NatR” 10. § (1) bekezdése alapján a kérelmet megvizsgáltam, és megállapítottam, hogy a kapacitásbővítés a már korábban is bányászati tevékenységgel érintett területeken folytatódik, további terület igénybevételével nem jár, az előírások betartásával a tervezett bányászati tevékenységnek a Natura 2000 területre jelentős hatása várhatóan nem lesz.

A terület természeti állapota és az azon található védett fajok megóvása érdekében előírásokat tettem. Felhívom a figyelmet, hogy védett növény áttelepítéséhez a természet védelméről szóló 1996. évi LIII. törvény 42. § (3) bekezdés e) pontja alapján a természetvédelmi hatóság engedélye szükséges.

Tájvédelmi szempontból a bányában a tájrendezés folyamatos, az I. és II. hányókra ráhordás már nem folyik, ezek már részben tájrendezett meddőhányóknak tekinthetők, sőt, az I. hányóról elmondható, hogy a természetes állapot beálltnak tekinthető, így itt további tájrendezési munkákat nem terveznek.

A nem értékesíthető bányászati meddőközetek fogadója a bányaudvar K-i határán emelkedő III. számú meddőhányó.

A bányászati tevékenység továbbfolytatásával a jelenlegi tájképben jelentős változás nem várható.

A bányászkozás után visszanyert terület újrahasznosítási módja: erdősített, fásított bokrosított terület kialakítása.

A tájrendezéshez kapcsolódó növénytelepítés során az őshonos fajok használata alapvető természetvédelmi érdek, mivel a tájidegen fajok a magára hagyott területeken megjelennek, és ott megtelepedve kiszorítják a természetes növénytársulást alkotó fajokat.

A rekultivációról szóló előírásaimat a Tvt. 7. § (2) bekezdésének f) pontja, illetve a táj jellegének megőrzése miatt tettem.

Levegőtisztaság-védelmi szempontból: a dokumentáció, illetve kiegészítése alapján a tervezett kapacitásbővítés nem okoz határérték feletti levegőterhelést a legközelebbi védendő ingatlanok tekintetében.

Az Akusztika Mérnökiroda Kft. BM 005436 munkaszámú környezeti levegő-mintavétel eredményeit feldolgozó modellszámítások alapján a kitermelés során kritikusnak tekinthető PM₁₀ frakcióra került megállapításra levegőtisztaság-védelmi hatásterület a 306/2010. (XII. 23.) Korm. rendelet 2. § 14. a) bekezdése alapján.

A kitermelt haszonanyag közúti szállítással érintett útszakaszok a dokumentáció közlése szerint a 2519 sz. összekötő út – 2505 sz. Eger-Miskolc összekötő út Miskolc belterületi szakasza. A kitermelt haszonanyagot szállító nehéz tehergépkocsik a bányatelekről a 2519 sz. összekötő úton jutnak ki a 2505 sz. Eger-Miskolc összekötő út Miskolc belterületi szakaszára, amelyről vagy a bányaüzem által üzemeltetni kívánt vasúti átrakó állomásra, vagy a Déli tehermentesítő felé történik a továbbszállítás. A közúti-vasúti szállítás között várhatóan maximum 75% - minimum 25%-ban oszlik meg a forgalom.

A telep diffúz forrásai levegőtisztaság-védelmi adatszolgáltatás kötelesek a 306/2010. (XII. 23.) KOrm. rendelet 31. § (4) bekezdésében meghatározott teljesítési feltételekkel.

Földtani közeg védelme szempontból: a bányatelek területén üzemanyag, robban(t)óanyag, valamint az üzemeltetéshez szükséges alapanyagok tárolása nem történik.

A gépek üzemanyaggal való feltöltését tartálykocsi segítségével oldják meg a bánya bejáratánál található fogadó épület mellett. A bányaüzem területén kizárólag szociális jellegű szennyvíz keletkezik, mely a városi szennyvízhálózatra kerül elvezetésre. A művelési területen cserélhető tartályos, mobil WC-t üzemeltetnek.

A veszélyes hulladékokat gyűjtő hordók alatt külön-külön 10 cm magas peremű fémtálca van.

A környezetvédelmi hatóság 11776-4/2013. számú határozatával jóváhagyta a bánya üzemi kárelhárítási tervét.

Hulladékgazdálkodási szempontból: a tevékenység során keletkező kommunális hulladékok gyűjtésére a feldolgozó technológiai sor és az irodaépület mellett alakítottak ki tárolót.

A veszélyes hulladékokat az irodaépületben, egy különálló veszélyes hulladéktároló helyiségben elkülönítetten gyűjtik. A zárt gyűjtőhelyen a veszélyes hulladékokat 200 l-es lemez hordókban tárolják.

A nem közvetlenül a bányászati tevékenységből származó veszélyes hulladékok üzemi gyűjtőhelye üzemeltetése esetén, az egyes hulladékgazdálkodási létesítmények kialakításának és üzemeltetésének szabályairól szóló 246/2014. (IX. 29.) Korm. rendelet előírásainak megfelelő üzemeltetési szabályzatot kell készíteni, melyet a környezetvédelmi hatóságnak jóváhagyásra meg kell küldeni.

A veszélyes hulladék üzemi gyűjtőhely üzemeltetési szabályzatának tartalmi követelményét a fenti rendelet 17. § (5)-(8) bekezdése tartalmazza, valamint elkészítésénél figyelembe kell venni a veszélyes hulladékkal kapcsolatos egyes tevékenységek részletes szabályairól szóló 225/2015. (VIII. 2.) Kormányrendeletben megfogalmazott szempontokat is.

A közvetlenül a bányászati tevékenység során keletkező (ásványi nyersanyagok kutatásából, kitermeléséből, feldolgozásából és tárolásából származó) úgynevezett bányászati hulladékok kezeléséről a 14/2008. (IV. 3.) GKM rendelet rendelkezik. A bányászati hulladékok elhelyezése csak a bányászati hatáskörrel rendelkező hatóság engedélyével történhet.

Közegészségügyi hatáskörben: a tervezett kapacitásbővítés a környezetre nem okoz többletterhelést, hiszen a bővített tevékenység teljesen azonos technológiával zajlik, csupán a termelési időszak növekszik meg. A tevékenység során jelentős környezeti hatások nem feltételezhetők, a területen élő lakosság egészségügyi kockázata nem növekszik. A dokumentációban leírt környezetvédelmi intézkedések, műszaki megoldások biztosítják, hogy a bányaművelés során a káros környezeti, környezet-egészségügyi hatások előírásaim és a vonatkozó jogszabályok betartásával csökkenthetők legyenek, ezért a bányászati tevékenység káros hatásai elfogadható szinten tarthatók. A működtetés során a káros környezeti, környezet-egészségügyi hatások elfogadható szinten tartása érdekében közegészségügyi hatáskörben tett előírásaim betartása szükséges.

Örökségvédelmi hatáskörben: a tárgyi bányászati tevékenység terv szerinti kivitelezése a kulturális örökségvédelem érdekeit nem sérti, tekintettel arra, hogy az engedélyezés tárgyát képező tevékenység nyilvántartott régészeti lelőhelyet, régészeti védőövezetet, valamint műemléket, műemléki területet nem érint.

Talajvédelmi hatáskörben: a kapacitásbővítés a környező termőföldek minőségét nem veszélyezteti.

A Borsod-Abaúj-Zemplén Megyei Kormányhivatal előírásait határozatom IV.A. pontjában szerepeltettem. Az eljárás során a formai szempontból teljes dokumentáció alapján a 71/2015. (III. 30.) Korm. rendelet 5. számú melléklet II. táblázata 3. pontja vonatkozásában 8158-12/2015. számon megkértem az ügyben érintett szakhatóság állásfoglalását.

A Borsod-Abaúj-Zemplén Megyei Katasztrófavédelmi Igazgatóság Igazgató-helyettesi Szervezet Katasztrófavédelmi Hatósági Szolgálat (Miskolc) 35500/6666-3/2015.ált. számú szakhatósági állásfoglalásában a környezetvédelmi engedély kiadásához előírásokkal hozzájárult. Szakhatósági állásfoglalása indokolásában az alábbiakat adta elő.

A benyújtott tervdokumentáció szerint „A termelési kapacitás növelését az éves termelési időszak megnyújtásával tervezik.

A bányában vízellátás az ún. „0” szinten lévő szociális épületben van városi hálózatról biztosítva.

Kommunális szennyvíz is itt keletkezik, a városi csatornahálózatra van kötve. A bánya magasabb szintjein TOY rendszerű mobil WC biztosítja a dolgozók ellátását.

A tervezett tevékenységgel érintett terület nem érint nagyvízi medret. A közúti anyagkiszállítás érinti a bányatelekkel határos Bükkszentlászlói patakot.

A Miskolc, Mexikóvölgyi mészkőbánya bányatelke a Miskolc 02030, 02033, 02034, 01008, 01012,01015,01016 helyrajzi számú ingatlanokon helyezkedik el.

A felsorolt ingatlanok Miskolc Megyei Jogú Város Főépítésének SO:23022-10/2012. sz. kérelmére az Észak-magyarországi Környezetvédelmi, Természetvédelmi és Vízügyi Felügyelőség (ÉMI-KTVF) 4672-32/2012. számú határozatával (a továbbiakban: Határozat) a Miskolc város ivóvízellátásába bekapcsolt hidegvizes karsztforrások (azon belül a Tapolcai vízmű Olaszkútjának és Új-kútjának) védelmére kijelölt védőövezetekben található.

A Miskolc 02030, 02033, 01016 helyrajzi számú ingatlanok teljes területtel, a 01015/3 helyrajzi számú ingatlan részben a vízműutak belső védőövezetében (annak belső védőterületen kívüli részén), a 01008 és a 01012 helyrajzi számú ingatlan részben szintén a belső védőövezetben, részben külső

védőövezetben (azon belül külső védőterületen), a 02034 helyrajzi számú ingatlan pedig teljes területével szintén külső védőövezetben helyezkedik el. (A Miskolc 01015/1 és 01015/2 helyrajzi számú ingatlanok nem szerepelnek a Határozatban.)

A Határozat kiadásának alapjául - vonatkozó hatályos jogszabályként - a vízbázisok, a távlati vízbázisok, valamint az ivóvízellátást szolgáló vizilétesítmények védelméről szóló 123/1997. (VII. 18.) Korm. rendelet (a továbbiakban: Rendelet) szolgált.

A Határozattal védett vízbázisok sajátos adottságai miatt, a kijelölésre vonatkozó kérelmet is figyelembe véve a belső védőövezeteken kívül a külső védőövezetekben is csak részleges biztonságba helyezés érvényesíthető.

A Határozat IV.1.a.02. szakaszában a belső védő övezetek belső védőterületeken kívüli részeire, a IV.1.b. szakaszában pedig a külső védőövezetekre szerepelnek azok az egyedi előírások, korlátozások, amelyek eltérésre adnak lehetőséget a Rendelet 5. számú mellékletétől.

A IV.1.a.02.6. pont szerint "Bányászat új tevékenységként tilos. Tilos továbbá a meglévő bányák bányatelkének bővítése is.", a meglévő bányászati tevékenység, ill. annak bányatelek területén történő termelési kapacitás bővítésére vonatkozó tiltás a védőidom határozatban nem szerepel.

Előírásaim betartásával a védőterületi határozatban, valamint a felszíni, felszín alatti vizek védelmére vonatkozó jogszabályokban foglalt követelmények érvényesíthetők."

Előírásait határozatom IV. B. pontjába foglaltam.

A Rend. 1. § (6b) bekezdése és a Ket. 26. § (1) bekezdés c) pontja alapján, a (3) és (5) bekezdések figyelembevételével a helyi környezet- és természetvédelemmel kapcsolatos önkormányzati szabályozásával, valamint a településrendezési eszközökkel való összhangjának megállapítása érdekében 8158-11/2015. számon megkerestem Miskolc MJV Polgármesteri Hivatal Jegyzőjét, továbbá kértem, hogy a Rend. 1. § (6c) bekezdése értelmében a tervezett tevékenységgel kapcsolatban véleményét adja meg.

Miskolc Megyei Jogú Város Önkormányzat Jegyzője (Miskolc) a 342710-3/2015. számú iratában nyilatkozatát és véleményét az alábbiak szerint adta meg:

- A dokumentációból - az eltérő léptékek használata miatt - nem állapítható meg egyértelműen, hogy a Szabályozási Terven lehatárolt bányaterület és a bányatelek területe milyen mértékben fedi egymást. Ennek kapcsán indokolt annak rögzítése, hogy bányaművelés csak a belföldi jogesélyéhez mellékelt szabályozási tervben jelölt Kb-600022 jelű zónán belül végezhető.
- A tervezett kapacitás-bővítéssel érintett bányaterület közvetlen közelében helyezkedik el a 46/2007. (XI. 28.) sz. önkormányzati rendelettel helyi természeti védelem alá helyezett Miskolc, Mexikó-völgyi Kőszál oldal területe. Az engedélyezési eljárás során a rendeletben foglalt védettségi előírások érvényesülése érdekében szükséges kikötések rögzítése is javasolt.
- A meghosszabbodó termelési időszak a bányászati tevékenységből, illetve a kapcsolódó szállításból származó környezetterhelés növekedését eredményezheti, ezért indokolt olyan feltételek meghatározása, melyek ezen hatásokat minimalizálják.

Annak ellenére, hogy a kapacitásbővítés területnövekedéssel nem jár, a felvetett kérdések tisztázása céljából 8158-41/2015. számon kiadmányozott végzésemben felhívtam a kérelmezőt, hogy pontosítsa a bányateleknek a város szabályozási tervével való összhangját és vizsgálja a helyi védelem alá helyezett

terület bányászati tevékenységgel való érintettségét és a védelem érdekében teendő intézkedéseket mutassa be, amennyiben az szükséges.

A Három Kör Delta Környezetgazdálkodási Kft. (Miskolc) 8158-42 /2015. számon iktatott iratában előadta az alábbiakat:

„Miskolc Város III. ker. külterületének Szabályozási Terve a Kb-600022 jelű zónában jelöli meg a bányászati tevékenység számára rendelkezésre álló területet. A 2006-ban elfogadott Szabályozási Terv és az 1988-ban bővített bányatelek határvonalai nincsenek összhangban.

A mellékelt Helyszínrajzon feltüntetett állapot szerint a szabályozás szerinti határvonal az 1970-es évek elejének domborzati viszonyai alapján kerülhetett kijelölésre, annak a bányatelek tényleges helyzetéhez nincs köze.

A Helyszínrajzon feltüntettük a bánya kapacitásbővítésével kapcsolatosan benyújtott hatástanulmányhoz mellékelt ingatlan-igénybevétel ütemezését is. Ez alapján jól látszik, hogy a 2015-2030 évek között művelni szándékozott terület a Szabályozási Terv hivatkozott zónáján belül marad.

A bányavállalkozó KÓKA Kft. a továbbiakban kezdeményezni fogja a bányatelek és a Szabályozási Terv összhangjának megteremtését.”

A Három Kör Delta Környezetgazdálkodási Kft. (Miskolc) a helyi védettség vizsgálatával kapcsolatban rögzítette az alábbiakat:

„Miskolc Város 46/2007. (XI.28.) sz. önkormányzati rendelettel szabályozta a Mexikóvölgyi Kőszál oldal helyi természeti védettségét. A bánya ekkor az Észak-magyarországi Környezetvédelmi, Természetvédelmi és Vízügyi Felügyelőség által 3462-17/2006. számon kiadott működési engedélyben foglaltaknak megfelelően üzemelt. Amint azt a hivatkozott rendelet, valamint a terület 2006-ban elkészült Kezelési Terve is tartalmazza a természeti védettség jellege: tájképi és botanikai....

A rendelet 4 §-a tartalmazza a védelmi előírásokat.

Ezek:

<<

/1/ A védett terület kezelési feladatait az Északerdő Zrt., míg az azzal kapcsolatos koordinációs teendőket a Polgármesteri Hivatal látja el.

2/ A védett területre az 1996. évi LIII. törvényben a „természetvédelmi terület”- re előírtak alkalmazandók az e rendeletben részletezettek figyelembe vételével.

/3/ Tilalmak:

Tilos a terület művelési ágát megváltoztatni, területét csökkenteni, fáit, cserjéit, zöld gallyakat, virágokat, magvakat gyűjteni, valamint növényzetét más módon károsítani. A védett területen tilos olyan létesítményt elhelyezni, vagy üzemeltetni, illetve olyan tevékenységet folytatni, amely a védett növényzet fenntartását, fennmaradását zavarja, vagy veszélyezteti. Tilos a favágás, a bányászkodás és a gyepek égetése

/4/ Engedélyhez, illetve hozzájáruláshoz kötött tevékenységek:

A természetvédelmi hatóság hozzájárulása szükséges a területen vegyi anyagok, növényvédőszer alkalmazásához, valamint bármilyen a véderdő funkciójához nem szorosan kapcsolódó tevékenység végzéséhez.>>

A bányászat semmilyen módon nem terjed túl a bányatelek határán, így a védelmi előírásokban szereplő tevékenységek a művelés során ezt a területet nem érintik, nem okoztak, nem okozhatnak tájképi változást.

A ...védett terület a hatásterületek peremi zónájában található, így nagy biztonsággal állítható, hogy a bányászat a térség botanikai értékeire sincs számottevő káros hatással."

Fentiek tudomásulvételével rögzíthető, hogy a tervezett kapacitásbővítés összhangban van a rendezési tervvel 2015-2030 közötti időszakban, mely időszakon belül érvényes jelen engedély és a helyi védettségre kijelölt terület védelme is biztosított különösebb intézkedések nélkül.

A környezetvédelmi engedélyezési eljárás megindításáról és a közmeghallgatás kitűzéséről a Rend. 8. § (1) bek. alapján közleményt tettem közzé hatóságom ügyfélforgalom előtt nyitva álló hivatalos helyiségében, valamint a környezetvédelmi hatóság honlapján, továbbá a www.magyarorszag.hu – hirdetmények internetes oldalon.

A Közigazgatási és Elektronikus Közszolgáltatások Központi Hivatala által működtetett adatbázisban szerepelő társadalmi szervezeteket a 187/2009. (IX. 10.) Kormányrendelet szerint eljárva a hirdetmény elektronikus úton történő megküldésével értesítettem.

A közlemény közzétételével egyidejűleg a Rend. 8. § (2) bek. alapján a kérelmet, a környezeti hatástanulmányt és a közleményt 8158-11/2015/2015. számon megküldtem a tevékenység telepítési helye szerinti Miskolc Megyei Jogú Város Önkormányzat Jegyzőjének közzététel céljából.

Miskolc Megyei Jogú Város Önkormányzat Jegyzője (Miskolc) 2015. június 3-án érkezett elektronikus levelében értesített arról, hogy a közleményt 2015. június 1-jén kifüggesztették. A közleményt elérhetővé tették a hivatalos városi hirdetőtáblán és a város honlapján is, a megtekinthetőségéről a helyi sajtó és a honlap útján adtak tájékoztatást.

2015. június 19-én 8158-24/2015. számon iktatott, HA1:300.001-1634/2015. számú, 2015. június 15-én kelt iratában Miskolc Megyei Jogú Város Polgármesteri Hivatal Hatósági Főosztály Hatósági Ügyfélszolgálati Osztály által megküldött, záradékolt közlemény-kiegészítés tanúsága szerint 2015. június 10. és 2015. június 15. között kifüggesztésre került a közmeghallgatásról szóló kiegészített közlemény. Közölte, hogy lakossági bejelentés nem érkezett.

A közlemény kifüggesztésének ideje alatt egy lakossági észrevétel érkezett Hatóságomhoz e-mailen, mely 8158-15/2015 számon került iktatásra. Az észrevételben az alábbiak kerültek rögzítésre:

„Az ominózus kőbánya északi sarka a lakott területtől és a Kilián lakóteleptől is 1 illetve 1,5 kilométerre van, ahol mi is élünk és a nagyszüleink is élnek.

1. Szeretnénk, ha megnyugtató válasz érkezne arra a hatóságoktól, hogy a kőbánya mely irányban kíván terjeszkedni és milyen szállópor koncentrációs terhelést jelent majd az itt élőkre.
2. Szeretnénk térképen látni, hol lesz a bánya művelési területe, merre viszik majd a mészkövet és a kitermelt anyagokat.
3. Milyen technológiával bányásznak majd?
4. Milyen lesz az érintett terület a bányászat után? Lesz e rekultiváció, újratelepítése az őshonos fáknak?
5. A cég mivel járul hozzá a gyermekek légúti megbetegedésének, gyógyszeres, illetve orvosi kezelésének a költségébe? A közelben óvodák és iskolák működnek!”

Az észrevétel érdemi vizsgálatakor megállapítottam, hogy az 1-4. számú pontokban foglaltakkal megfelelő mélységben foglalkozik a környezeti hatástanulmány.

1. A dokumentáció 2.2.1. számú fejezete szerint: *„A termelés nem terjed túl a bányatelek által lehatárolt területen. A 2.1.7 számú fejezet szerint: „Az elkövetkező évek során a fejtési terület elsősorban a bányaudvar déli-, délkeleti irányában terjeszkedik.”* azaz lakott területtől távolodva. A dokumentáció 4.1. fejezete szerint *„A művelés során az elkövetkezendő időszakra csupán a meglévő bányagödört mélyítik lefelé, a bánya kiterjedése nem fog növekedni. A ... tervezett kapacitásbővítés sem hozza magával újabb területek igénybe vételét.”*
2. A térkép a 4.1.2. számú fejezet 26. számú ábráján található, valamint tárgyát képezte a kapacitásbővítéshez kapcsolódó vasúti rakodó 12457/2015. számon lefolytatott előzetes vizsgálati eljárásában is. *„A bánya megközelítésére szolgáló 2505 sz. út nehéz-tehergépjármű forgalma a 2013. évi számlálás alapján 238 elhaladás, naponta, vagyis a kő szállítása átlagosan 50%-os részesedéssel bír. A tervezett kapacitásbővítés a szállítás időtartamának megváltozása következtében nem eredményezi a nehézgépjármű forgalom növekedését.”* A 2.2.1. fejezet szerint *„A szállítás a megközelítésre szolgáló 2505-ös és 2519 számú közútra koncentrálódik.”*
3. Az 1.1. fejezet szerint *„A kapacitásbővítést a termelési időszak meghosszabbításával kívánják elérni, így nem terveznek változtatást sem a technológiában, sem a napi kiszállított mennyiségben.”*
4. A 2.1.4 Ásványvagyon című fejezet szerint *„A bánya földtani vagyona ~230 M (millió) tonna, ebből kitermelhető ~160 M (millió) tonna. A tervezett bővített kapacitású termeléssel >260 évre elegendő készlet áll rendelkezésre.”*

A 2.2.2. fejezet szerint *„tekintettel a rendelkezésre álló ásványvagyonra, a művelés belátható időn belül nem fejeződik be, így a felhagyásra vonatkozó adatok becslés szintűek, nem hordoznak releváns információt a tárgyalt kapacitásbővítéssel kapcsolatban.”*

Ennek ismeretében a bánya további működése időtávlátának ismeretében nem cél annak beható vizsgálata, hogy milyen lesz az érintett bányászata felhagyását (2260), így az esetleges rekultivációt a követően.

Az 5. számú észrevétel kapcsán közegészségügyi hatáskörben az alábbiakat állapítottam meg: „a tervezett kapacitásbővítés a környezetre nem okoz többletterhelést, hiszen a bővített tevékenység teljesen azonos technológiával zajlik, csupán a termelési időszak növekszik meg. A tevékenység során jelentős környezeti hatások nem feltételezhetők, a területén élő lakosság egészségügyi kockázata nem növekszik.”

A fentiekről jelen határozat megküldésével elektronikus úton tájékoztatom az észrevételezőt.

A honlapon közzétett információk alapján ügyféli jogállás megállapítását kérte az AQUATHERMA Egyesület (6722 Szeged, Vitéz u. 10.) 2015. július 14-én 8158-28/2015. számon, illetve a Zöld Kapcsolat Egyesület (3525 Miskolc, Kossuth u. 13.) 2015. július 15-én 8158-30/2015 számon iktatott iratában.

Az eljárásban kérelmüket jóváhagyó, 8158-32/2015 és 8158-33/2015 számú végzéseimben ügyféli jogállásukat elismertem tárgyi ügyben, így jelen határozat részükre történő megküldéséről gondoskodtam.

Az engedélyezési eljárás során, a Rend. 9. §-a alapján, 2015. július 14-én 14⁰⁰ órai kezdettel Miskolc MJV Polgármesteri Hivatal III. emeleti Közgyűlési Termében (3525 Miskolc Városház tér 8.) tartandó közmeghallgatást tűztem ki.

A közmeghallgatásról 8158-19/2015. – 8158-22/2015. számú, 2015. június 8-án és 9-én kiadmányozott irataimmal előzetesen szabályszerűen értesítettem az érintetteket, beleértve a 2011. CXI. törvény 21. § (1) c) bekezdése figyelembe vételével az Alapvető Jogok Biztosát is.

A közmeghallgatáson a bányavállalkozó, illetve a hatástanulmány készítője ismertette a tervezett bányászati tevékenységet, valamint reagált a bányászati tevékenységgel kapcsolatban felmerült lakossági észrevételekre, kérdésekre.

A közmeghallgatásról készült jegyzőkönyv 8158-39/2015 számon került iktatásra, a jegyzőkönyv elérhetőségéről az érintetteket 8158-40/2015. számon iktatott iratomban értesítettem.

Az engedélyezési eljárás során megállapítottam, hogy a vonatkozó műszaki és hatályos környezetvédelmi jogszabályok figyelembevételével, valamint a határozatban szereplő előírások betartása mellett folytatandó kapacitásbővítés az elkészített környezeti hatásvizsgálati dokumentáció alapján összességében nem jelent olyan kedvezőtlen környezeti hatással járó igénybevételt, amely adott esetben a tervezett ütemű leművelést kizárttá tenné.

Az engedély érvényességi idejét (15 év) a Rend. 11. § (2) bekezdésében foglaltak figyelembevételével, a tevékenység környezeti hatásai, azok előreláthatósága és a tevékenység környezetében beálló változások jellege és előreláthatósága alapján határoztam meg.

Határozatom IX. pontjában rendelkeztem arról, hogy jelen határozatom kiadásával az engedélyes részére 3462-1/2006. számon kiadott, kisebb termelési kapacitásra jogosító környezetvédelmi működési engedély jelen határozat jogerőre emelkedésével érvényét veszti.

Ez az engedély a Rend. alapján került kiadásra, ennek következtében nem érinti az engedélyes/üzemeltető egyéb, törvényben vagy más jogszabályban megfogalmazott kötelezettségeit. A határozatot az 1995. évi LIII. törvény 66. § (1) bek. a) pontja, a 68-69. §, a 71. § (1) bek. b) pontja alapján, a 71/2015. (IV. 1.) Korm. rend. 9. § (2) bekezdésében és a 13. § (2) bekezdésében, valamint a 2. számú mellékletben biztosított jogkörömben, illetve a 2004. évi CXL. törvény (Ket.) 71. § (1) bek. és 72. § (1) bek. szerint eljárva hoztam meg.

A határozat jegyző részére történő megküldéséről a Rend. 10. § (3) bekezdés alapján, az 5. § (6) bekezdés figyelembe vételével rendelkeztem.

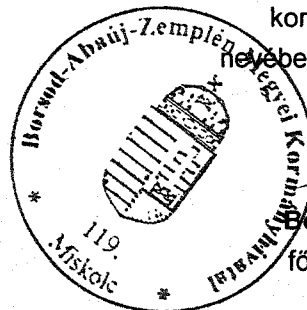
Az eljárás a Ket. 153. § 2. pontja szerinti eljárási költségét (az igazgatási szolgáltatási díj összegét) 14/2015. (III. 31.) FM rendelet 4. számú melléklet 2. pont figyelembevételével a 20.7. pontja alapján állapítottam meg, viseléséről e rendelet 3. § (2) bekezdése alapján rendelkeztem.

A jogorvoslati eljárásról a Ket. 98. § (1) bek., 99. § (1) bek., 102. § (1) bek. első mondata figyelembevételével, a jogorvoslati eljárás díjáról a 14/2015. (III. 31.) FM rendelet 4. számú melléklet 2. pontja figyelembe vételével a 20.7. pont pontja tekintetében a 2. § (5) bek. alapján adtam tájékoztatást.

Miskolc, 2015. október 6.

Demeter Ervin
kormány megbízott

nevében és megbízásából:



Bese Barnabás
főosztályvezető

Kapják:

1. Három Kör Delta Kft. 3530 Miskolc Földes F. u. 6. + TV
2. Kőka Kő- és Kavicsbányászati Kft. 1117 Budapest Gábor Dénes u. 2. + TV
3. Miskolc MJV Önkormányzat Jegyzője 3525 Miskolc Városház tér 8. **HK + tájékoztató**
4. Borsod-Abaúj-Zemplén Megyei Katasztrófavédelmi Igazgatóság Igazgató-helyettesi Szervezet
Katasztrófavédelmi Hatósági Szolgálat – 3525 Miskolc, Dózsa György út 15.
5. Borsod-Abaúj-Zemplén Megyei Kormányhivatal Népegészségügyi Főosztály Közegészségügyi
Osztály (titkarsag.borsod@emr.antsz.hu)
6. Borsod-Abaúj Zemplén Megyei Kormányhivatal Miskolci Járási Hivatal
(jaras@miskolc.borsod.gov.hu)
7. Borsod-Abaúj Zemplén Megyei Kormányhivatal Élelmiszerlánc-biztonsági, Növény- és
Talajvédelmi Főosztály Növény-és Talajvédelmi Osztály (borsod-nti@nebih.gov.hu)
8. Alapvető Jogok Biztosának Hivatala 1387 BUDAPEST Pf. 40.
9. Zöld Kapcsolat Egyesület 3525 Miskolc, Kossuth u. 13. +TV
10. AQUATHERMA Egyesület 6722 Szeged, Vitéz u. 10. + TV
11. HunPower Info (e-mail. ptarpai @ hunpower.com)
12. -13 Iratokhoz

Melléklet a 8158/2015 számú környezetvédelmi engedélyezési eljárást lezáró határozathoz

